

Exu Veludo e a Mediunidade

I- Conceitos de Chacras (Resumo)

I.1-Os Chacras na Teologia do Espiritismo

No Espiritismo Kardecista clássico os Chacras não são abordados diretamente, porém é possível encontrar referências dentro da Doutrina Espírita com termos equivalentes.

No Livro "A Gênese" de Allan Kardec, uma das Obras básicas fundacionais do Espiritismo, o Autor se refere aos Chacras como "Poros Perispíricos" dando-lhes a atribuição de absorção de Flúidos Extrafísicos, terminologia Espírita equivalente à comumente utilizada Energia Vital.

É possível também encontrar referências sobre os Chacras dentro dos livros da coleção "Nosso Lar", creditado como psicografado por Chico Xavier, o mais importante e renomado MEDIUM Brasileiro para o Espiritismo, e de autoria creditada ao Espírito comunicante André Luiz.

Na obra intitulada "Entre a Terra e o Céu", por exemplo, os Chacras são referidos como Centros ou Núcleos de Força e o Chakra Básico (também conhecido como Chakra Genésico) é referido como Centro Genésico na referida obra.

- Os "Sete Chacras" que são consenso em todas as Linhas de Estudo. O Chakra Sexual (ou Geniturinário), bem como outros como os Plantares, Palmares e Hepático não são geralmente incluídos nos Estudos. Os nomes de cada Chakra que aparece neste texto são aqueles que são mais frequentemente vistos, mas podem variar conforme a Linha de Estudo.

As Considerações do Ministro Clarencio de Nosso Lar sobre os Chacras- Visão Geral

"Analisando a Fisiologia do Perispírito, classifiquemos os seus "Centros de Força" (Chacras), aproveitando a lembrança das regiões mais importantes do Corpo Terrestre, como:

Centro Coronário → Glândula Pineal

Temos, assim, por expressão máxima do veículo que nos serve presentemente, o "Centro Coronário", que na Terra, é considerado pela Filosofia Hindu como sendo o "Lótus de Mil Pétalas", por ser o mais significativo em razão do seu alto potencial de radiações, de vez que nele assenta a ligação com a mente, fulgurante sede da consciência. Esse Centro recebe em primeiro lugar os estímulos do Espírito, comandando os demais, vibrando todavia com eles em justo regime de interdependência.

Considerando em nossa exposição os fenômenos do Corpo Físico, e satisfazendo aos impositivos de simplicidade em nossas definições, devemos dizer que dele emanam as Energias de sustentação do Sistema Nervoso e suas subdivisões, sendo o responsável pela alimentação das células do pensamento e o provedor de todos os Recursos Eletromagnéticos indispensáveis à estabilidade orgânica. É, por isso, o grande assimilador das Energias Solares e dos Raios da Espiritualidade Superior capazes de favorecer a sublimação da Alma.

Centro Cerebral (Chavra Frontal) → Glândula Pituitária (Hipófise)

Logo após, anotamos o "Centro Cerebral", contíguo ao "Centro Coronário", que ordena as percepções de variada espécie, percepções essas que, na vestimenta carnal, constituem a visão, a audição, o tato e a vasta rede de processos da inteligência que dizem respeito à palavra, à cultura, à arte, ao saber. É no "Centro Cerebral" que possuímos o comando do Núcleo Endocrínico, referente aos Poderes Psíquicos

Centro Laríngeo → Glândula Tireóide

Em seguida, temos o “Centro Laríngeo”, que preside aos fenômenos vocais, inclusive às atividades do Timo, da Tireóide e das Paratireóides

Centro Cardíaco → Glândula Timo

Logo após, identificamos o “Centro Cardíaco”, que sustenta os serviços da emoção e do equilíbrio geral

Centro Gástrico (Plexo Solar) → Glândula Pâncreas

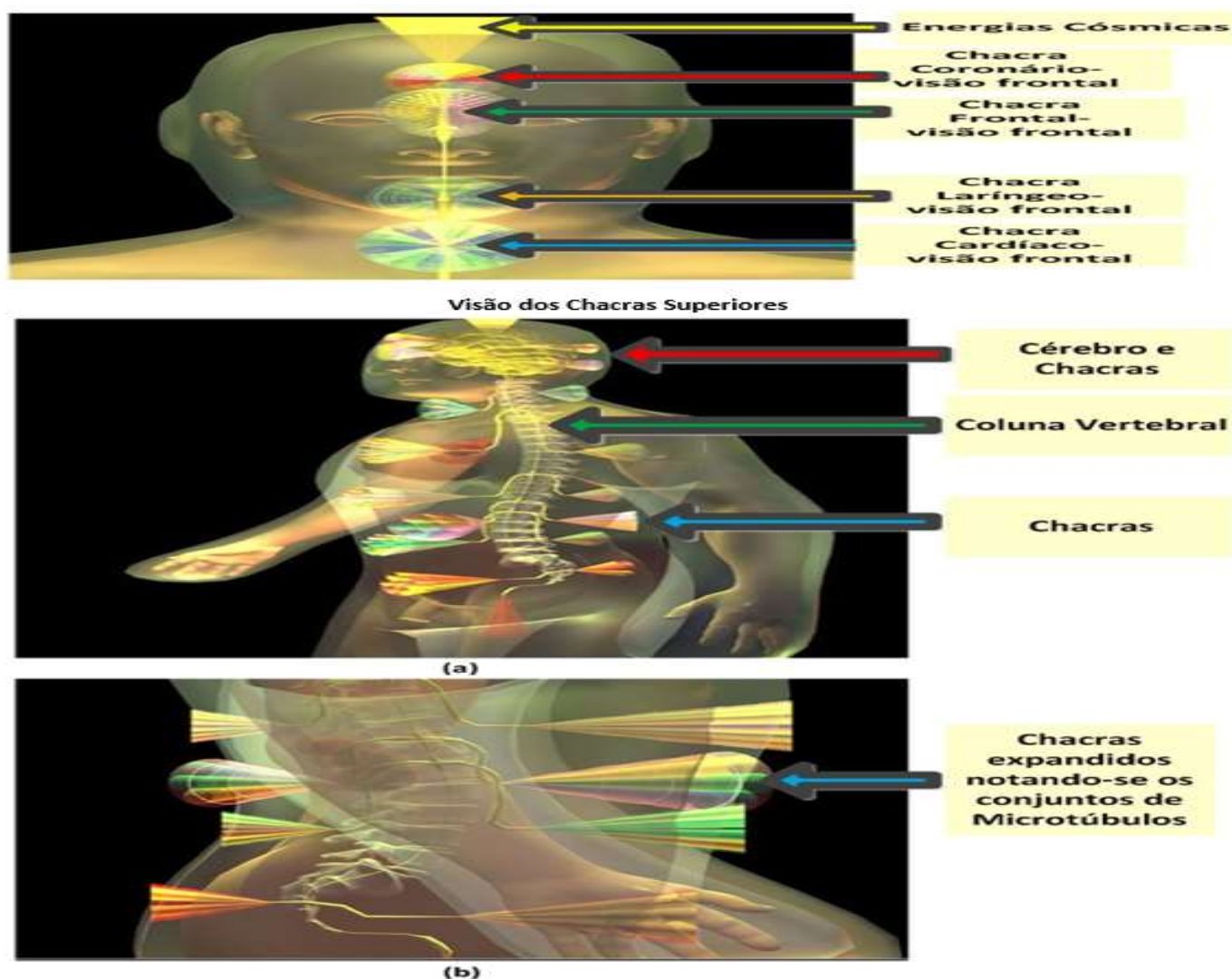
Continuando, identificamos o “Centro Gástrico”, na Glândula Pâncreas, que se responsabiliza pela penetração de alimentos e fluidos em nossa organização

Centro Esplênico → Glândula Baço

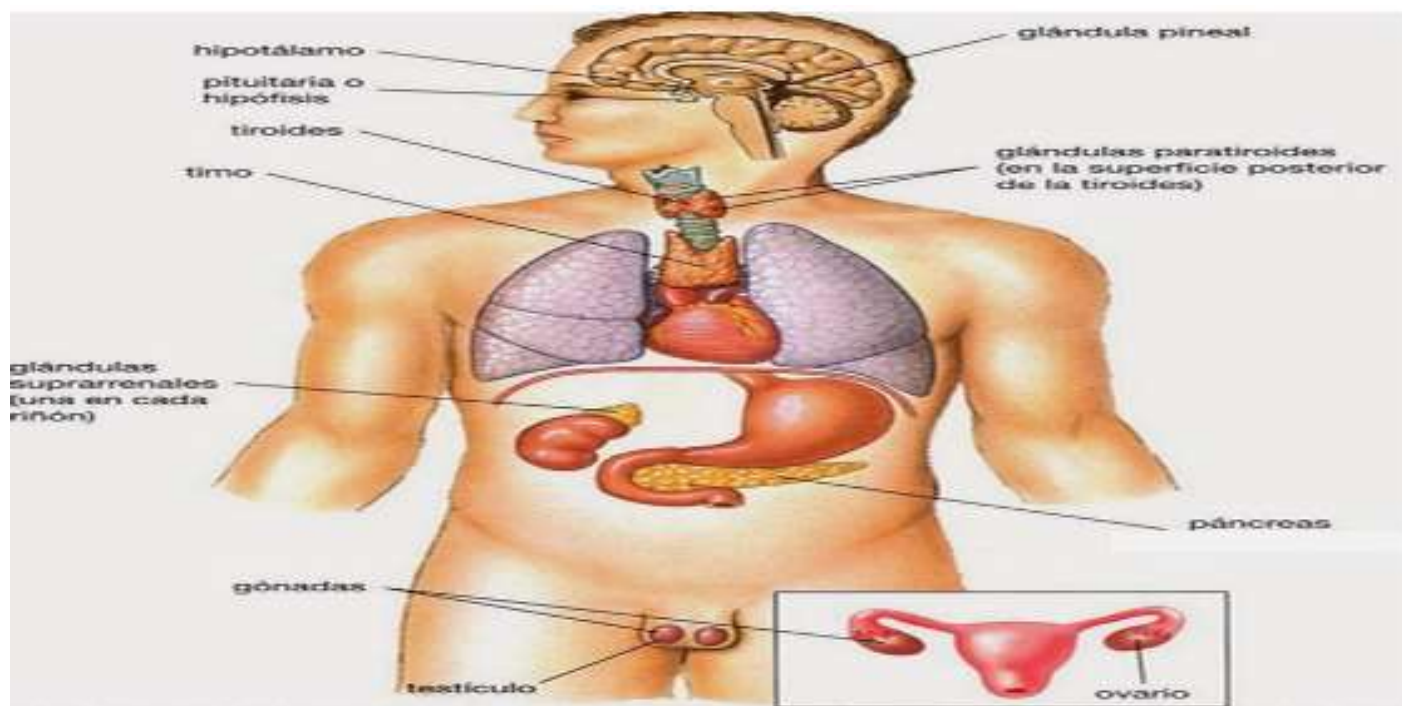
Prosseguindo em nossas observações, assinalamos o “Centro Esplênico” que, no Corpo Denso, está sediado no Glândula Baço, regulando a distribuição e a circulação adequada dos recursos vitais em todos os escaninhos do veículo de que nos servimos

Centro Genésico → Glândulas Genitais

Por fim, temos o “Centro Genésico”, em que se localiza no “Santuário do Sexo”(Glândulas Genitais), como Templo Modelador de formas e estímulos”

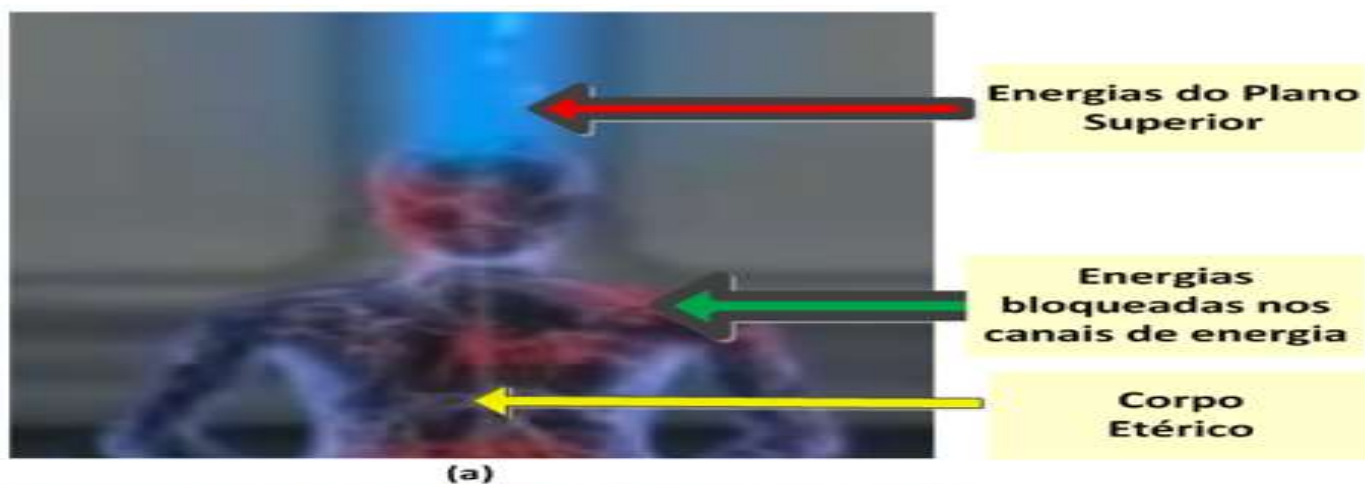


Vista dos Chacras no Corpo Físico

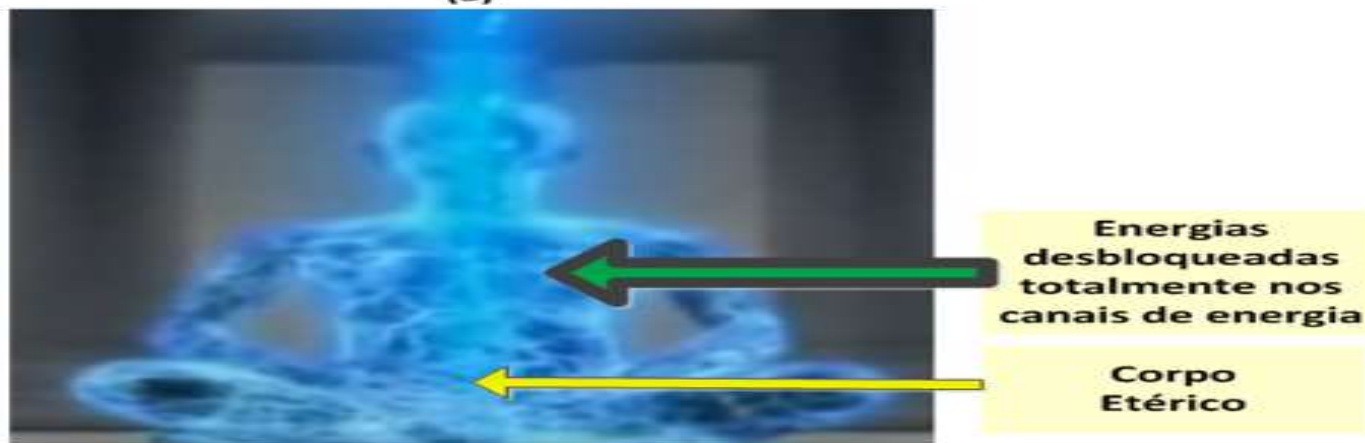


Visão das Glândulas Endócrinas

Nota importante → Não confunda "Epífise" (Pineal) com "Hipófise" (ou Glândula Pituitária). Elas são glândulas distintas no cérebro com funções diferentes



(a)

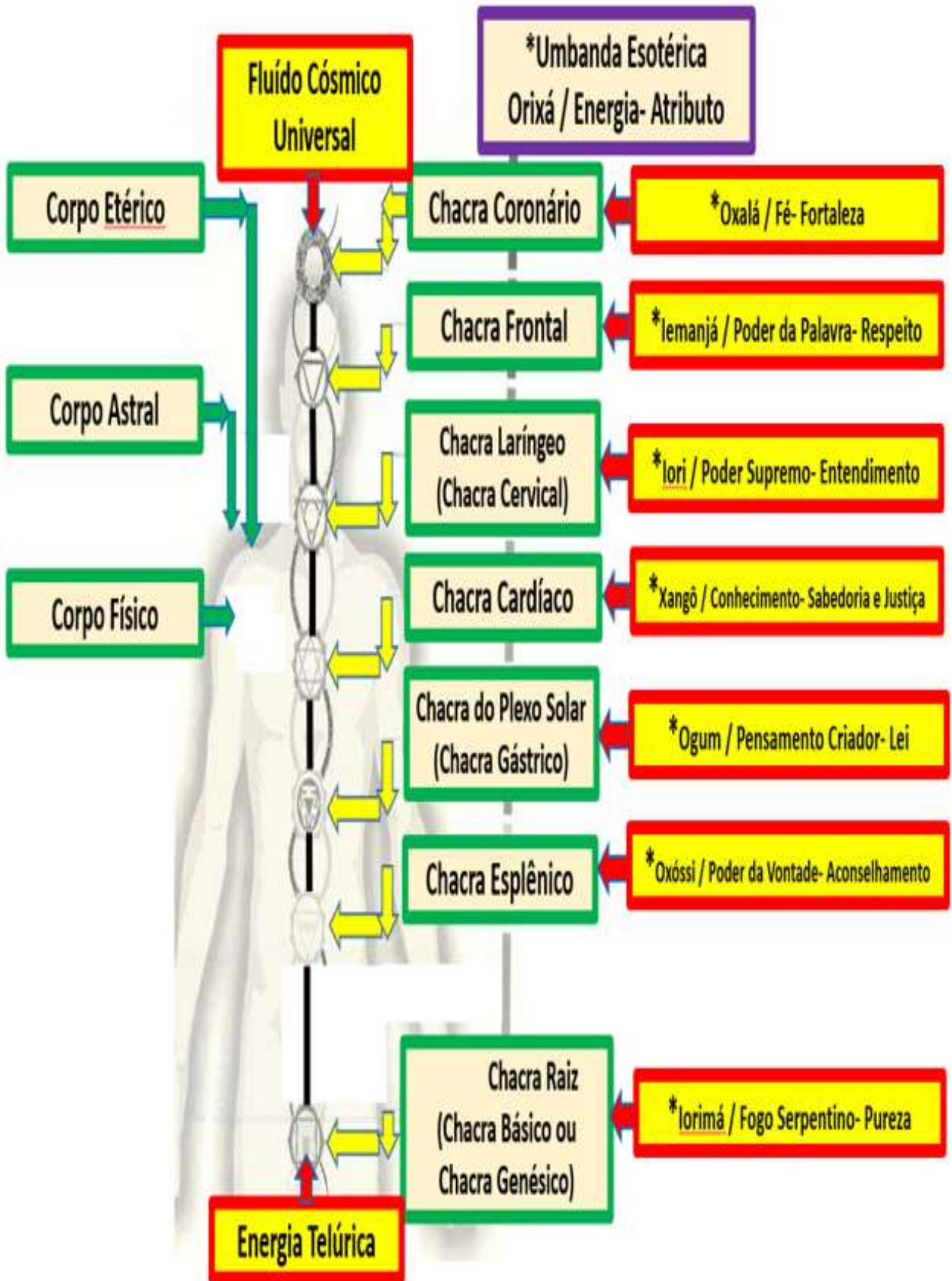


(b)

Deepak Chopra- Realidade Espiritual Uma Jornada Interior Como Meditar-Youtube
A canalização com e sem bloqueio das Energias no Corpo Etérico

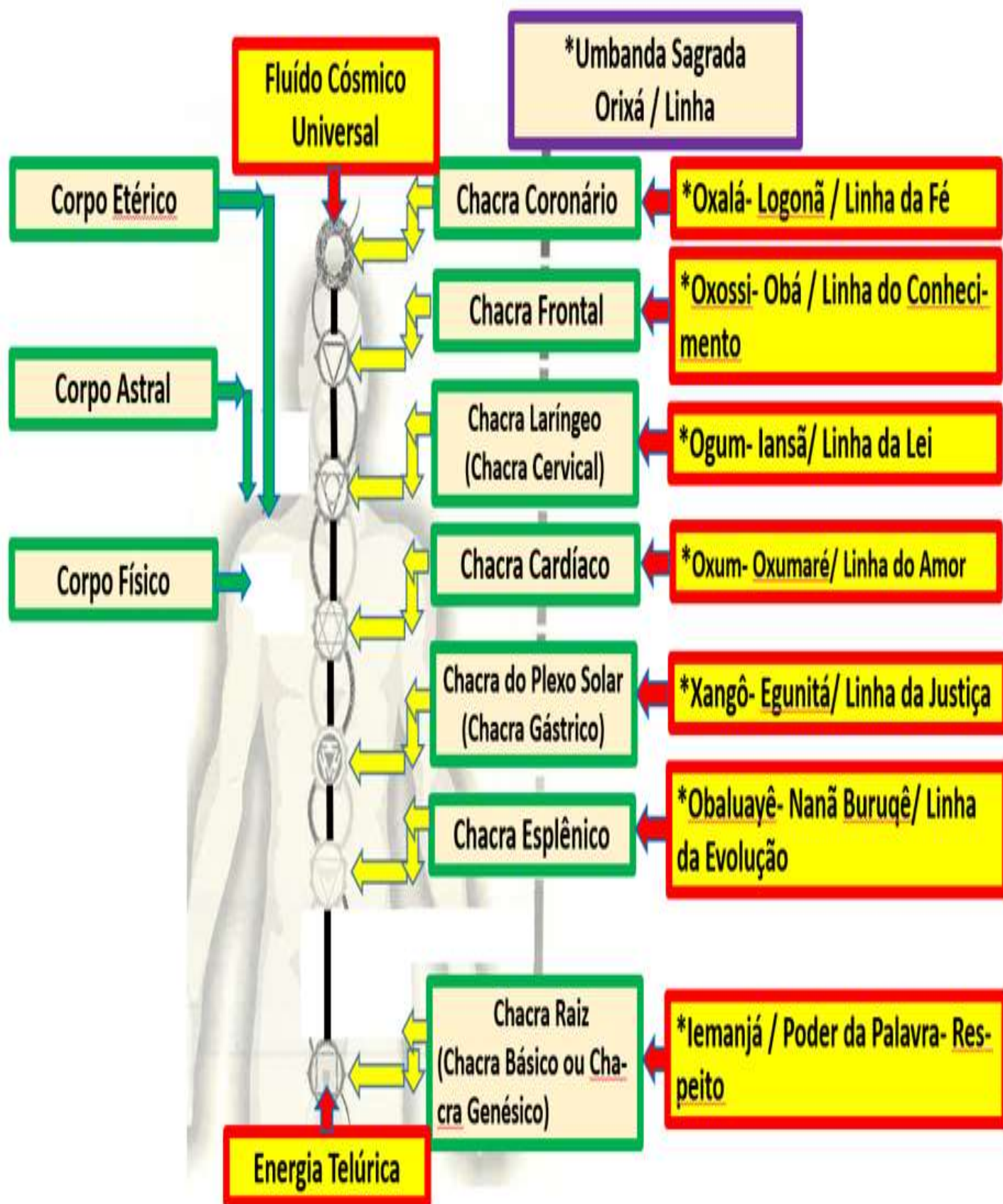
I.2- Os Chacras e os Orixás na Teologia da Umbanda Esotérica

Umbanda Esotérica



I.3- Os Chacras e os Orixás na Teologia da Umbanda Sagrada

Umbanda Sagrada



II- Considerações do Exu Veludo sobre os Cristais nas GLândulas Pineal e a Glândula Pituitária (Hipófise) na Mediunidade

II.1- O Exu Veludo

Exu Veludo é uma Entidade poderosa da Umbanda, conhecida por sua inteligência, senso de justiça e capacidade de equilibrar forças espirituais e materiais. Trabalha na busca pelo equilíbrio, justiça e transformação.

As características daqueles que têm uma forte ligação com ele e como essa conexão influencia suas vidas.

Características do Exu Veludo

- **Turbante na cabeça**
- **Vestes negras ou vermelhas com detalhes em veludo oriental**
- **Tecidos luxuosos vindos do Oriente**
- **Postura imponente e espiritual**
- **Veja abaixo Outros Detalhes**



Exu Veludo



II.2- Exu Veludo e os Cristais existentes nas Glândulas Hormonais, ligadas aos Chacras Coronário e Frontal

O que o Exu Veludo, que se incorpora em Mônica de Meditação, fala sobre os cristais existentes nas Glândulas Hormonais, ligadas aos Chacras Coronário e Frontal, existentes para que a pessoa ser um Médiun de Incorporação.

Dentro da Umbanda e de outras Tradições Mediúnicas, diferentes Líderes Espirituais interpretam a Mediunidade de formas simbólicas:

- “Antenas Espirituais”
- “Sensibilidade do Perispírito”
- A “Mediunidade” está relacionada ao desenvolvimento Moral, Disciplina, Prática Espiritual, ao Amor e a Caridade para com o Próximo

Com base nos ensinamentos compartilhados pela Entidade Exu Veludo, incorporado na Dra. e Médiun Mônica de Medeiros (Casa do Consolador), os cristais do Tipo Calcita existentes nas Glândulas Hormonais, especificamente a Glândula Pineal (associada ao Chakra Coronário) e a Pituitária (associada ao Chakra Frontal), são fundamentais para a Mediunidade de Incorporação.

Antenas Biológicas e Transdução de Energia

Antenas Biológicas Exu Veludo, com sua sabedoria, descreve que esses Cristais de Calcita, formados por calcita (biomineralização), funcionam como verdadeiras antenas ou receptores de alta precisão. Captam as Ondas Mentais e Energéticas sutis do Plano Espiritual e as convertem em “Estímulos Neuroquímicos” que o cérebro físico consegue interpretar.

Transdução de Energia (Conversora de Ondas) → A Glândula Pineal age como um Conversor de Energia, permitindo que a energia sutil dos Espíritos se torne "Densa" o suficiente para atuar no Corpo Físico do Médiun, facilitando a Incorporação

Cristais e Mediunidade → Ao contrário da visão puramente biológica de "calcificação" como doença, a Espiritualidade (através de relatos de Mentores como Ramatís e Exus) indica que uma maior presença desses cristais, quando Harmonizada, está diretamente correlacionada a uma maior Sensibilidade e Capacidade Mediúnica

Conexão Frontal-Coronário → Os cristais no Chakra Frontal (Pituitária/Hipófise) e no Coronário (Pineal/Epífise) trabalham juntos para abrir o Campo Sensorial do Médiun, funcionando como uma ponte entre a Consciência Encarnada e a Mentoria Espiritual

Trabalho de Incorporação → Para o Médiun de Incorporação, a manutenção energética dessas Glândulas é crucial. O Guia/ Mentor Espiritual, atuando na limpeza de Energias Densas, ajuda na purificação do Campo Magnético, o que melhora a Sintonia desses cristais com o Plano Espiritual

A existência de microcristais nas Glândulas, Pineal e Pituitária, é um ponto de convergência fascinante entre a Medicina (calcificação) e a Espiritualidade (Antenas Energéticas). Na Mediunidade de Incorporação, esses cristais funcionam como Conversores de Energia, permitindo que o Médiun Capte e Traduza Vibrações Espirituais sutis em Sensações Físicas ou Psicofônicas

II-3- A Glândula Pineal (Chakra Coronário)

Associada ao Chakra Coronário, a Glândula Pineal é vista na Espiritualidade como a "Sede da Alma" ou o "Terceiro olho", agindo como o principal portal de comunicação com o Plano Espiritual.

- **Cristais de Calcita** → A Glândula Pineal contém pequenos cristais de calcita
- **Funcionamento na Incorporação** → Esses cristais são do tipo **Piezoelétricos**, o que significa que, sob pressão, produzem cargas elétricas. No Fenômeno Mediúnic, eles vibrariam de acordo com as Ondas Eletromagnéticas externas, captando a **Vibração de um Espírito**
- O **"Núcleo Radiante"** → Segundo a Literatura Espírita (Livros de André Luiz e Chico Xavier), no momento da Incorporação, a Glândula Pineal se transforma em um **"Núcleo Radiante"**, aumentando a Sensibilidade do Médiun e facilitando a Sintonia com a Frequência do Espírito Incorporante
- **Conversão** → A Glândula Pineal transforma a **Energia Sutil em Neuroquímica (Melatonina/Serotonina)**, fazendo a "Ponte" entre o Espírito Incorporante e o Corpo Físico do Médiun



Imagens da Apatita

II.4 – A Glândula Pituitária ou Hipófise (Chakra Frontal)

Associada ao Chakra Frontal, ou *Ajna*, localizado entre as sobrancelhas, a Glândula Pituitária comanda o Sistema Endócrino e é crucial para o processo de Mediunidade de Incorporação.

- Comando de Ação → Enquanto a Glândula Pineal capta (recepção), a Glândula Pituitária trabalha na Tradução e no Comando da Energia Captada
- Funcionamento na Incorporação → Atua como um Receptor de Informações (Visão, Audição), permitindo ao MEDIUM Ver (Clarividência) ou Sentir (Psicofonia) o Espírito Comunicante
- Ligação com o Raciocínio → O Chakra Frontal ajuda o MEDIUM a "Criticar ou Processar" o que está recebendo, diferenciando a "Energia do Espírito do seu próprio Pensamento (Animismo)"



Imagens da Calcita

II.5- O Processo de Incorporação na Visão Espiritual



Título → A Incorporação de Exu Veludo

Detalhes da Imagem

- **A Médium** → Uma mulher brasileira, de olhos fechados, em transe, com expressão de serenidade e força. Ela está ajoelhada ou de pé em um terreiro de Umbanda simples, mas sagrado, com chão de terra batida, velas brancas e vermelhas ao fundo, suavemente desfocadas
- **O Espírito (Exu Veludo)** → Uma figura astral imponente, elegante e transparente/etérica, emanando uma luz vermelha escura e azul-escura (veludo). Ele veste um terno elegante de época (estilo vitoriano), capa preta e cartola. Seus olhos brilham com sabedoria e intensidade
- **A Incorporação (Sete Chacras)** → Exu Veludo está atrás ou sobrepondo a médium. Sete feixes de Luz vibrante conectam o Corpo do Espírito ao da Médium, alinhados verticalmente:
 1. **Coronário (Topo da cabeça)** → Luz violeta/branca
 2. **Frontal (Entre as sobrancelhas)** → Luz azul índigo
 3. **Laríngeo (Garganta)** → Luz azul claro
 4. **Cardíaco (Peito)** → Luz verde/rosa
 5. **Plexo Solar (Abdômen)** → Luz amarela
 6. **Sacro (Baixo ventre)** → Luz laranja
 7. **Básico (Base da espinha)** → Luz vermelha intensa
- **Efeito** → As cores dos Chacras se misturam, criando um Vórtice de Energia que une as duas formas. A atmosfera é de respeito, poder e sagrado.
- **Cores Predominantes** → Preto, Vermelho Veludo, Azul Escuro, Violeta e Dourado.

Para que a incorporação ocorra, o Espírito Comunicante "Sequestra" o "Campo Eletromagnético da Médium" através desses cristais]

1. **Sintonia (Coronário/Pineal)** → A Espiritualidade utiliza o Chakra Coronário para iniciar a conexão com a Epífise
2. **Acoplamento (Frontal/Pituitária)** → A Energia desce para a Hipófise, onde a Visão e a Audição Espiritual são ativadas
3. **Ação (Sistema Nervoso)** → A Energia se estende pelo Sistema Nervoso Central, permitindo a Incorporação plena (Incorporação Anímica- Mediúnica)

Pontos de Atenção → A "Calcificação"

A Ciência identifica os Cristais na Pineal como uma calcificação que aumenta com a idade, o que pode diminuir a produção de Melatonina. Contudo, na Visão Espiritual, o estímulo constante à Mediunidade e Práticas Meditativas podem manter esses Cristais ativos como Antenas, independentemente da idade física.

Anexo I- Chacras e Orixás na Umbanda Esotérica- Vovó Maria do Conga/ Caboclo Sete Espadas de Ogum – Considerações somente sobre os Chacras Coronário e Frontal

Chakra Coronário → Oxalá → Glândula Pineal

- Guias e Protetores atuam pela Irradiação Intuitiva, Inspiração e Clarividência
- Na Magia, atuam coordenando o equilíbrio planetário
- Este Chakra expressa Criatividade, Expressão do Intelecto e Anseio superior pelos Conhecimentos Espirituais → **Esse Centro recebe em primeiro lugar os estímulos do Espírito, comandando os demais Chacras, vibrando todavia com eles em justo regime de interdependência** → no Centro Coronário temos o

ponto de interação entre as forças determinantes do Espírito e as forças fisiopsicossomáticas organizadas

- Os Guias e Protetores geralmente não dão Consultas
- Os Guias e Protetores desta Linha são, geralmente, os Mestres que orientam o movimento de Umbanda, e em geral, são os Mentores de Pontos de Doutrina. Alguns nomes destas Entidades ou Orixás Menores (Primeiro Grau): Caboclos Urubatã da Guia, Guaracy, Guarani, Aimoré, Tupy, Ubiratan e Ubi-rajara
- Energia → Essência da Fé
- Atributo → Fortalecimento da Fé
- Atividade → Estado Positivo: Paciência → Estado Negativo: Ira (Fanatismo)
- Pedras → Cristais Brancos
- Flores → Maracujá, Girassol
- Ervas → Oliveira, Boldo (Folha de Oxalá)
- Ervas de Exu → Folha de Guiné
- Cores → Branco, Amarelo Ouro, Branco-Azulada com Laivos Dourados.
- Estado de Vibração do Chakra → Branco Azulado com Laivos Dourado em atitude Positiva
- Características da Glândula → A Glândula Pineal e a Epífise (ou Epífise Cerebral) são exatamente a mesma estrutura anatômica. São apenas dois nomes diferentes para o mesmo pequeno Órgão Endócrino localizado no Cérebro

Pontos Principais- Glândula Pineal

- **Função Principal** → Produzir o hormônio Melatonina, que regula o ciclo sono-vigília (relógio biológico) em resposta à luz e escuridão
- **Localização** → Fica no centro do Cérebro, numa região chamada Epitálamo, próxima ao terceiro ventrículo
- **Formato** → Lembra uma pequena pinha ou caroço de azeitona, pesando cerca de 100 a 150 mg em adultos
- **Sinônimos** → Além de Glândula Pineal e Epífise, também é conhecida como *Conarium* ou Corpo Pineal

Chakra Frontal → Iemanjá → Glândula Pituitária (Hipófise)

- Guias e Protetores atuam pela Irradiação Intuitiva e no Corpo Mental Inferior do Médiun
- Na Magia atuam nas limpezas astrais pela movimentação do elemento água e dos Espíritos da Natureza como as Ondinas e Sereias, ligados a esta vibratória
- O Centro Cerebral, contíguo ao Centro Coronário, que ordena as percepções de variada espécie, percepções essas que, na vestimenta carnal, constituem a Visão, a Audição, o Tato e a vasta rede de Processos da Inteligência que dizem respeito à Palavra, à Cultura, à Arte, ao Saber → **É no Centro Cerebral que possuímos o comando do Núcleo Endócrínico, referente aos Poderes Psíquicos**
- **Não dão comunicação ou consultas**
- As Vibrações desse Orixá mantêm as forças das marés pelo magnetismo lunar, importantíssimo para a vida no planeta
- É comum chamarem-se os Orixás Menores (Primeiro Grau) desta Linha de Caboclas Yara, Estrela do Mar, Indayá, Iansã, Nana-Burucum, Oxum → **Vovó Maria do Conga classifica Oxum, Iansã e Nanã Baruquê como Orixás de Primeiro Grau e não como Regentes (Cabeças) de Linha**

- Energia → Poder da Palavra
- Atributo → Respeito
- Atividade → Estado Positivo: Firmeza de Caráter → Estado Negativo: Leviandade do Caráter
- Pedras → Ágata, Cristais Leitosos
- Flores → Rosa Branca
- Ervas → Panacéia
- Ervas de Exu → Bananeira
- Cor → Amarelo Claro
- Estado de Vibração do Chakra → Amarelo-Prateada

Pontos Principais- Glândula Hipófise

Características da Glândula → A Glândula Hipófise, também conhecida como Glândula Pituitária, é considerada a "Glândula Mestra" do Corpo Humano. Ela é uma pequena Glândula Endócrina, do tamanho de uma ervilha (aprox. 1 cm de diâmetro e 1 g de peso), situada na base do Cérebro, protegida por uma estrutura óssea chamada Sela Túrcica. A sua principal característica é controlar o funcionamento de várias outras Glândulas Endócrinas, orquestrando o sistema endócrino.

Anexo II- Comentários Adicionais sobre os “Corpos e Organismos” Espirituais

O homem possui Sete Corpos Espirituais, os quais estão em correspondência com os respectivos Chacras.

↔Físico

É o instrumento para a manifestação, experimentação e aprendizagem do Espírito no mundo físico. O Corpo Físico vibra na mesma frequência do meio físico ↔ neste corpo somatizam-se os impulsos disseminados oriundos dos demais corpos, dos níveis ou sub-níveis da Consciência, os quais são simplesmente efeitos e não a causa do desequilíbrio.

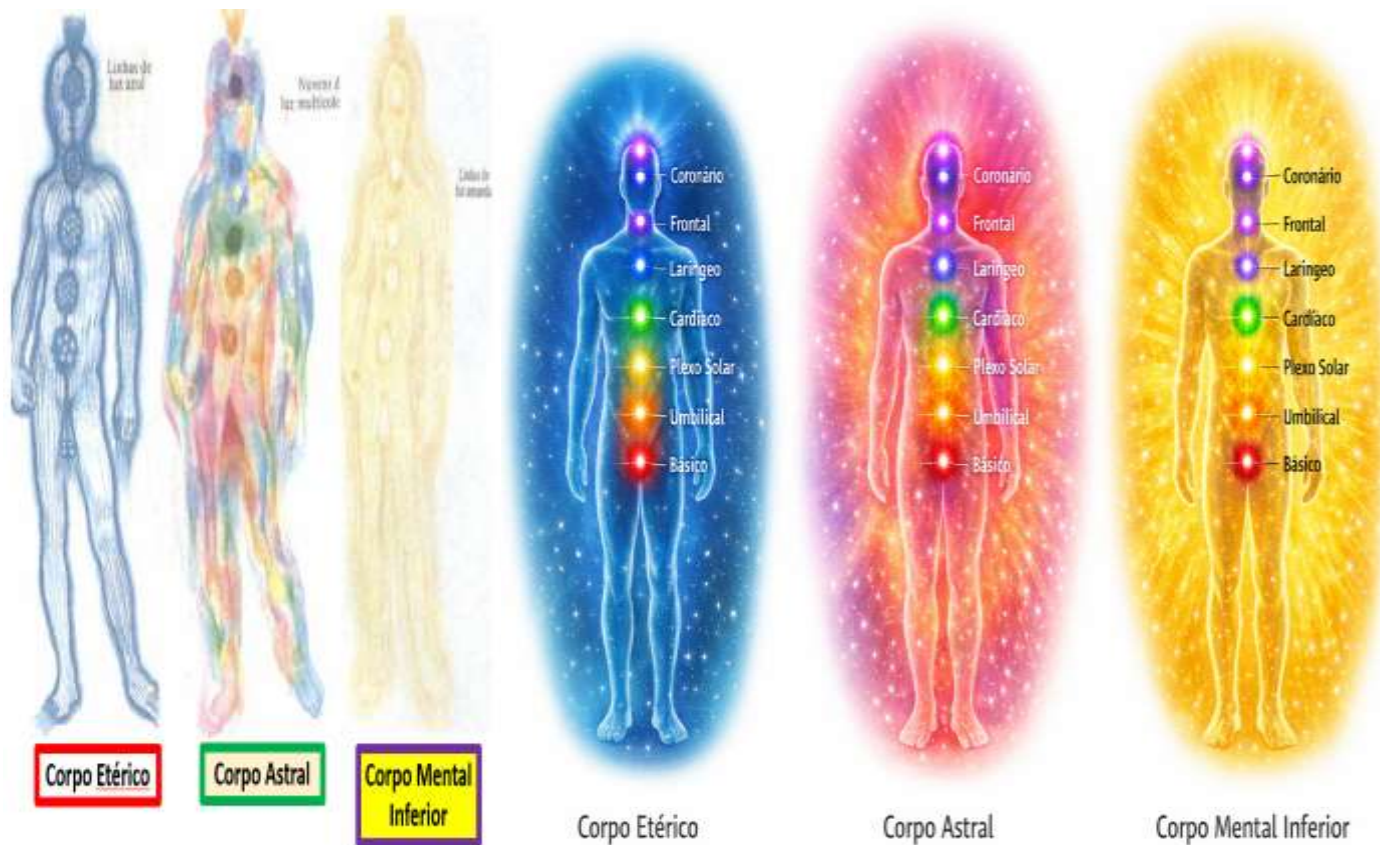
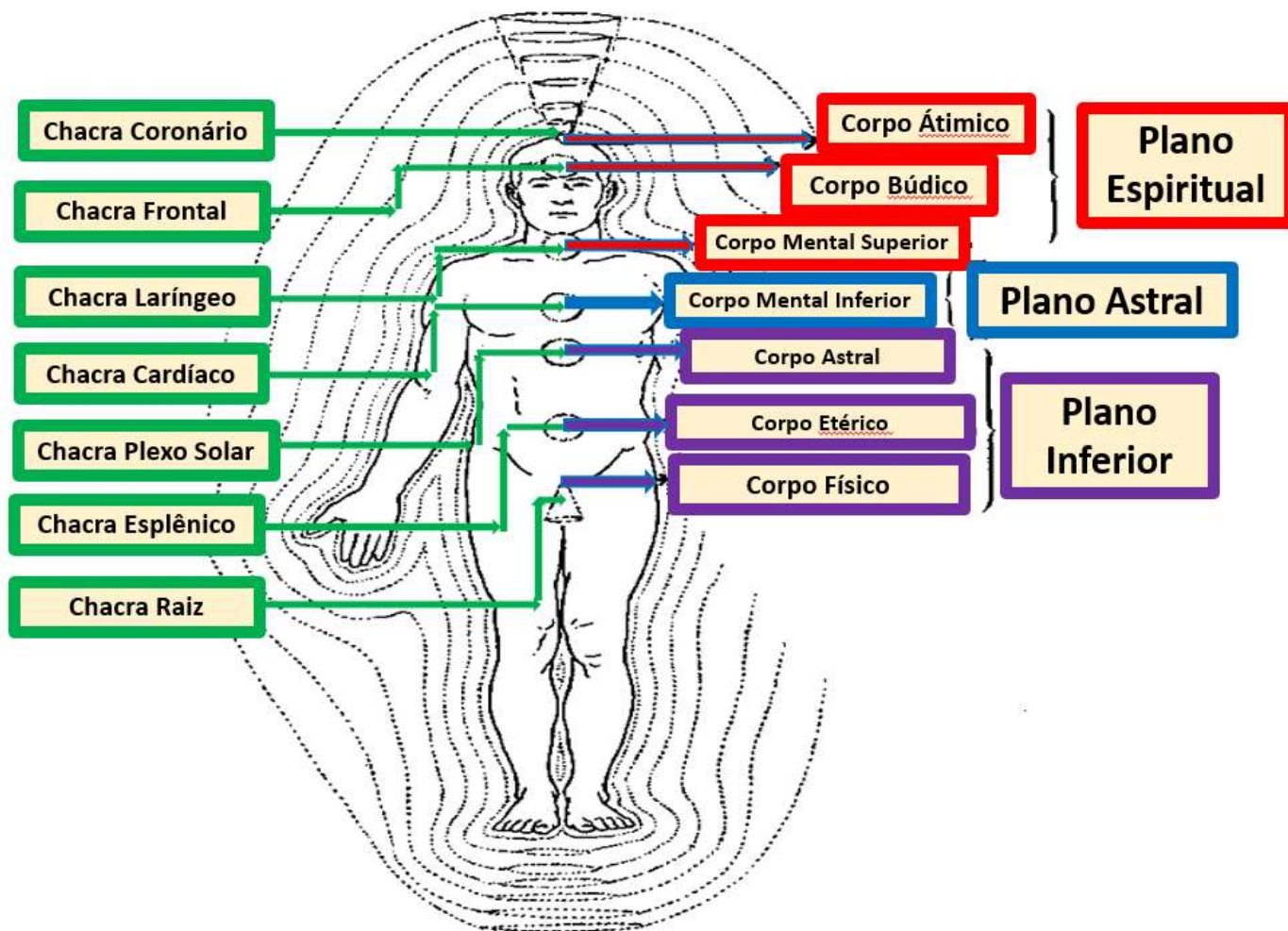
↔Etérico

Reproduz com todos os detalhes o Corpo Físico, com a sua anatomia e órgãos, porém vibra em frequência diferente, e é dissociado do Corpo Físico. Funciona como uma interface entre o Corpo Astral, que é o Corpo com que se vive no Mundo Espiritual, e o Corpo Físico. Possui uma estrutura do tipo eletromagnética e o campo resultante, através de suas linhas de forças, é que mantém coesos os tecidos físicos do Corpo Físico. Pode ser separado do Corpo Físico através de Passes.

Possui a função de estabelecer a saúde, de modo automático da Consciência. Contudo, devido ao desequilíbrio do Espírito, a maioria das enfermidades o atinge primeiramente ⇒ as Cirurgias Astrais são realizadas, na sua grande maioria, neste corpo ⇒ a cura do Paciente ocorre neste corpo e conseqüentemente extermina a causa que a originou no Corpo Astral ⇒ em alguns casos, contudo, as conseqüências causais podem permanecer no Corpo Físico, já com o Corpo Astral curado, pois o Paciente precisa deste sofrimento para o seu próprio Burilamento e Aperfeiçoamento.

O Corpo Etérico dissocia-se do Corpo Físico logo após a desencarnação e se extingue em questão de horas ⇒ o Ectoplasma exudado pode ser sugado por Espíritos Vampirizadores, caso o Desencarnado não possua Proteção Espiritual.

↔Corpo Astral- possui a forma humana e é o invólucro espiritual mais próximo da matéria. É o corpo com que os Espíritos se manifestam no Mundo Espiritual. Este corpo sofre todas as conseqüências da vida desregrada quando encarnado, trazendo para a Vida Espiritual uma série de moléstias e deformações.



Corpo Etérico, Corpo Astral, Corpo Mental Inferior e os respectivos Chacras

Pode ser separado do Corpo Físico através do sono, pela vontade própria da mente, por traumatismos ou fortes emoções, anestesia, coma alcoólico, drogas, etc.

A maioria das manifestações mediúnicas, do tipo incorporação, ocorre através do Corpo Astral, visto que este corpo possui as mesmas emoções, sensações, desejos, sentimentos, paixões, vícios, etc, do Corpo Físico, porém em maior ou menor grau dependendo da elevação espiritual do encarnado.

A Apometria o utiliza em seus trabalhos.

o Psicossoma é ainda corpo de duração variável, segundo o equilíbrio emotivo e o avanço cultural daqueles que o governam, além do carro fisiológico, apresentando algumas transformações fundamentais, depois da morte carnal, principalmente no centro gástrico, pela diferenciação dos alimentos de que se provê, e no centro genésico, quando há sublimação do amor, na comunhão das almas que se reúnem no matrimônio divino das próprias forças, gerando novas fórmulas de aperfeiçoamento e progresso para o reino do espírito.

Esse corpo que evolui e se aprimora nas experiências de ação e reação, no plano terrestre e nas regiões espirituais que lhe são fronteiriças, é suscetível de sofrer alterações múltiplas, com alicerces na adinamia proveniente da nossa queda mental no remorso, ou na hiperdinamia imposta pelos delírios da imaginação, a se responsabilizarem por disfunções inúmeras da alma, nascidas do estado de hipo e hipertensão no movimento circulatório das forças que lhe mantêm o organismo sutil, e pode também desgastar-se, na esfera imediata à esfera física, para nela se refazer, através do renascimento, segundo o molde mental preexistente, ou ainda restringir-se a fim de se reconstituir de novo, no vaso uterino, para a recapitulação dos ensinamentos e experiências de que se mostre necessitado, de acordo com as falhas da consciência perante a Lei.

↔Corpo Mental Inferior (Mental Concreto)

Este corpo, que não possui mais o formato humano e sim o formato ovalado. É o campo do raciocínio elaborado, dos poderes da mente e a fonte da intelectualidade ➔ fonte dos fenômenos da cognição, memória e de avaliação dos próprios atos e atitudes.

É um corpo de natureza mental, associado a pensamentos e processos mentais ➔ as formas de pensamentos aparecem neste corpo como formas geométricas com cores variáveis.

Viciações oriundas dos vários tipos de desregramentos, quando encarnado, podem atingir, fixar-se e danificar, também, a este corpo. Estes desequilíbrios neste corpo geram no Corpo Físico sérias dificuldades comportamentais como busca exagerada dos prazeres mundanos, vícios de todas as espécies, etc.

➔ Cap.36, Livro "Nosso Lar" - Em um Apto ao lado das Câmaras de Retificação, André Luiz dorme com o Corpo Astral. Após um breve tempo, sente-se sair do Corpo Astral, e possivelmente com os outros Corpos é levado por uma Nave (no texto é relatado com se fosse uma Barca), a qual se desloca em movimento ascendente, para ver a sua Mãe em uma Esfera superior, de beleza bem superior a de Nosso Lar.

↔Corpo Mental Superior (Mental Abstrato)

Este corpo representa a memória criativa e é o segundo Banco de Dados, após o Corpo Mental Inferior. É onde se elabora e estrutura princípios e ideias abstratas.

↔Corpo Búdico

Constitui uma primeira estrutura vibratória que envolve o Espírito, de modo a manifesta-lo de modo ativo. Através do Banco de Memórias deste corpo, pode-se obter informações detalhadas das vidas passadas do Espírito, pois é nele que se gravam as ações realizadas, de modo a que refletem no Corpo Físico como efeitos visíveis e somatizados. Influem também no psiquismo da personalidade encarnada.

↔Corpo Átmico

Este corpo é também denominado de Centelha Divina ou Essência do Espírito. Constitui a Essência Divina presente em cada criatura.