

## Fluido Cósmico Universal, Energias, Corpos Espirituais, Chacras e Glândulas Hormonais, Chacras e Orixás na Umbanda (Esotérica e Sagrada), Umbanda Tântrica, Técnicas Holísticas e Outras

### I- Fluido Cósmico Universal (FCU) e Corpos Espirituais

O "**Fluido Cósmico Universal (FCU)**", apresentado por Allan Kardec em "*O Livro dos Espíritos*" e aprofundado no Livro "*A Gênese*", é definido como a **Matéria Elementar Primitiva do Universo**, o "**Plasma Divino**" → Substância primordial de onde derivam todas as coisas → **Ele funciona como intermediário entre o Espírito e a Matéria.**

A divisão desse fluido em diferentes tipos de Energia e Estados ocorre por meio de modificações, combinações e graus de eterização ou condensação.

### Resumo de suas Principais Divisões e Formas de Energia

#### **Estados Físicos e Modificações**

- **Estado de Eterização (Eterizado)** → É o estado normal, imponderável e sutil do fluido, no espaço, onde não é detectável pelos sentidos físicos
- **Estado de Materialização (Ponderável)** → É a condensação do fluido, formando a matéria tangível (sólida, líquida, gasosa)
- **Estado Intermediário** → É o plasma, um estado entre a matéria sutil (Espiritual) e a matéria densa (Física), sendo o "Plasma Divino"

#### **Diferenciações Energéticas (Modificações Especiais)**

A partir de combinações e ações de Espíritos, o FCU se modifica em fluidos específicos com propriedades próprias:

- **Fluido Vital (ou Princípio Vital)** → É uma das modificações mais importantes. É o Agente que anima a matéria orgânica, dando movimento e atividade. É o que distingue os Seres Vivos da matéria inerte (o chamado "**Fluido Elétrico- Magnético Animalizado**") → **É responsável pela Nutrição Espiritual dos cinco Corpos Espirituais** → **Corpo Astral, Corpo Mental Inferior, Corpo Mental Superior e Corpo Búdico, além do Corpo Átmico, o qua representa a Essência Divina ou a Essência do Espírito** → **Os Outros dois Corpos são, O Físico e o Etérico, sendo que ambos se extinguem após a Desencarnação** → **Sete Corpos no total**
- - O Perispírito na realidade é constituído por cinco Corpos Espirituais que são denominados de → **Corpo Etérico, Corpo Astral, Corpo Mental Inferior, Corpo Mental Superior e Corpo Búdico.**  
**Os cinco Corpos Perispíricos e o Corpo Físico têm pois origem no mesmo elemento primitivo, que é o Fluido Cósmico Universal** → Ambos são matéria, ainda que em dois estados diferentes.  
- **O Corpo Átmico representa a Essência Divina ou a Essência do Espírito.**  
- **O Perispírito extrai o seu "Envoltório Semimaterial" do Fluido Cósmico Universal de cada Planeta no qual vai se "Encarnar"** → É por isso que ele não é o mesmo em todos os Mundos. Ao passar de um Mundo para Outro, o Espírito troca o Envoltório, como os Homens trocam de vestimenta (Livro dos Espíritos) → **Conforme seja mais ou menos depurado o Espírito, seu Perispírito se formará das partes mais puras ou das mais grosseiras do fluido peculiar ao Mundo onde ele encarna.**  
- Os Elementos Fluídicos do Mundo Espiritual escapam aos nossos instrumentos de análise e à percepção dos nossos sentidos, feitos para perceberem a Matéria Tangível e não a Matéria Etérea.

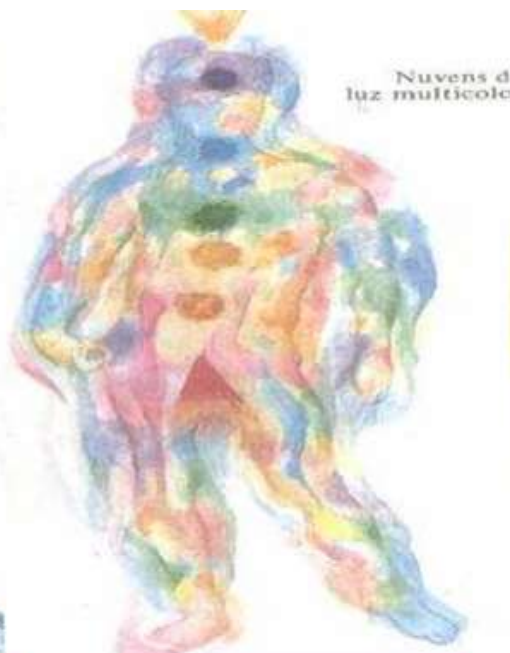
- Os Fluidos mais próximos da Materialidade, os menos puros, conseguintemente, compõem o que se pode chamar a Atmosfera Espiritual da Terra. É desse meio, onde igualmente vários são os Graus de Pureza, que os Espíritos, Encarnados e Desencarnados, deste Planeta, haurem os elementos necessários à autonomia das suas existências. Por muito sutis e impalpáveis que nos sejam esses Fluidos, não deixam por isso de ser de natureza grosseira, em comparação com os Fluidos Etéreos das Regiões Superiores → **O Envoltório Perispírito de um Espírito se modifica com o Progresso Moral e Espiritual que este realiza em cada Reencarnação, embora ele encarne no mesmo meio. Os Espíritos Superiores, encarnando excepcionalmente, em Missão, num Mundo Inferior, possuem o Perispírito menos grosseiro do que os “Primitivos Habitantes” desse Mundo (Livro A Gênese)**
- Os Espíritos atuam sobre os Fluidos Espirituais, não manipulando-os como os Homens manipulam os gases, mas empregando o “Pensamento e a Vontade”. Para os Espíritos, o Pensamento e a Vontade são o que é a mão para o Homem → **Pelo Pensamento, eles imprimem àqueles Fluidos tal ou qual direção, os aglomeram, combinam ou dispersam, organizam com eles conjuntos que apresentam uma aparência, uma forma, uma coloração determinadas; mudam-lhes as propriedades, como um químico muda a dos gases ou de outros corpos, combinando-os segundo certas leis** → É a grande Oficina ou Laboratório da Vida Espiritual (Livro A Gênese)
- André Luiz, através da Obra psicografada por Chico Xavier, define a alimentação dos Corpos Espirituais definidos acima, **como integrantes do “Perispírito”**, como um processo baseado na Absorção de Energia, Magnetismo e Fluidos, que varia conforme o Grau de Evolução, Desapego e Densidade Vibratória do Espírito

### **Principais Pontos das Definições de André Luiz**

- **Necessidade de Energia e Respiração** → O sustento dos Corpos Espirituais é realizado principalmente pela Respiração (absorção da Energia do FCU) e pela absorção de Fluidos Magnéticos. A Nutrição Celular do Psicossoma ocorre por processos sutis, diferentemente do metabolismo denso do Corpo Físico
- André Luiz, nas Obras psicografadas por Francisco Cândido Xavier, define o **Psicossoma** (ou Corpos Espirituais) como o veículo de manifestação da Alma ( **Corpo Átmico** )
- **Alimentação Fluídica dos Espíritos Desencarnados (Nosso Lar)** → Embora não necessitem de comida sólida como os Encarnados, os Espíritos recém-desencarnados, ou com forte apego à Terra, ainda necessitam de Alimentação Fluídica semelhante à Física (frutas, sopas), que é preparada e absorvida de forma mais Fluídica
- A **"Alimentação" das Almas (Amor)"** → Em estágios mais elevados, André Luiz destaca o Amor como o verdadeiro alimento das Almas, sendo o **"Maior Sustentáculo das Criaturas"**
- **Influência do Pensamento** → O Perispírito, sendo moldável, é nutrido pela mentalidade do Espírito. Pensamentos elevados nutrem e sutilizam o Perispírito, enquanto pensamentos densos o tornam pesado e atrelado a necessidades biológicas
- **Ambientes de Reeducação** → Em Colônias como "Nosso Lar", seres recém-chegados do Umbral recebem alimentação especial e adaptada para **reequilibrar seus Centros de Força (Chacras)**, diminuindo gradativamente a dependência da nutrição física → **Chacras no Corpo Astral**



**Corpo Etérico**



**Corpo Astral**



**Corpo Mental Inferior**



Corpo Etérico



Corpo Astral



Corpo Mental Inferior

**Corpo Etérico, Corpo Astral, Corpo Mental Inferior e os respectivos Chacras**

- Em suma, para André Luiz, a Alimentação Perispiritual é uma troca energética, onde a sutilização dos Corpos Espirituais através do Amor e da Moral diminui a necessidade de "Alimentos Semimateriais ou Fluídicos"

- Do Livro "Vivendo a Doutrina Espírita", André Luiz e Baduy Filho, Cap.38, Vol.I → **o Fluido Universal é o elemento intermediário de que dispõe o Espírito para atuar sobre a Matéria.**  
A título de exemplo, para fazer uma analogia com a realidade espiritual, imagine um Artista pintando um quadro:  
**A Tela é a Matéria**  
**O Pintor é o Espírito**  
**A Tinta é o Fluido intermediário entre ambos.**
- A **Umbanda** acredita que estas **Energias ou "Forças Sutis"** são comandados por Espíritos Superiores, que são os **"Orixás"**, que atuam por meio do Fluido Cósmico Universal, realizando o trabalho constante de Criar, Manter e Transformar a dinâmica evolutiva do Planeta Terra
- Segundo Divaldo Pereira Franco, além das quatro Leis já aceitas pela Ciência Humana: Lei da Gravidade, do Eletromagnetismo, a Lei Quântica Forte e a Lei Quântica Fraca, virá no futuro uma **"Quinta Lei da Natureza, que é a Lei do Fluido Cósmico Universal/Éter"** (Franco, Divaldo Pereira → **Palestra Constelação Familiar**)
- **Fluido Magnético (ou Magnetismo Animal)** → É o Fluido Vital Humano, que pode ser transferido de uma pessoa para outra, influenciando o organismo como um todo
- **Fluidos Espirituais** → É a "atmosfera" dos Seres Espirituais. Eles não são uniformes e variam conforme a pureza do Espírito em "Ação do Pensamento" → **É manipulado pela vontade dos Espíritos e Encarnados (através do Passe ou Oração), gerando Formas-Pensamento e transmitindo Energia**
- **Ectoplasma** → Embora aprofundado na literatura subsidiária (André Luiz), é uma modificação do FCU que permite a Materialização de Espíritos, sendo uma substância densa emitida pelo Perispírito e pelo Corpo físico do Médiun

## **Livro "Genesis"- Cap. XIV- Os Fluidos- Itens sobre Curas**

### **Item 33**

#### **"Ação Magnética"**

- 1º - **Pelo próprio Fluido do Magnetizador** → É o Magnetismo propriamente dito, ou Magnetismo Humano, cuja ação se acha adstrita à Força e, sobretudo, à Qualidade do Fluido
- 2º - **Pelo Fluido dos Espíritos** → atua diretamente e sem intermediário sobre um Encarnado, seja para curar ou acalmar um sofrimento, seja para provocar o sono sonambúlico espontâneo, seja para exercer sobre o Indivíduo uma Influência Física ou Moral qualquer → **É o Magnetismo Espiritual, cuja qualidade está na razão direta das Qualidades do Espírito Comunicante**
- 3º - **Pelos Fluidos que os Espíritos derramam sobre o Magnetizador** → Serve de veículo para esse derramamento. É o Magnetismo Misto, Semi- Espiritual, ou, Humano-Espiritual. Combinado com o Fluido Humano, o Fluido espiritual lhe imprime qualidades de que ele carece → **Em tais circunstâncias, o con-**

curso dos Espíritos é amiúde e espontâneo, porém, na maioria das vezes, é provocado por um “Apelo Direto do Magnetizador “

### Livro "Genesis"- Cap.XV- Itens 10 e 11- Cura da Mulher com Hemorragia por Jesus

Considerado como matéria terapêutica, o Fluido tem que atingir a Matéria Orgânica, a fim de repará-la; pode então ser dirigido sobre o Mal pela vontade do Curador, ou atraído pelo desejo ardente, pela confiança, através da Fé do Doente → Compreende-se que a Fé a que Jesus se referia não é uma Virtude Mística, qual a entendem muitas pessoas, mas uma verdadeira Força Atrativa, de sorte que aquele que não a possui opõe à Corrente Fluídica uma Força Repulsiva, ou, pelo menos, uma Força de Inércia, que paralisa a ação. Assim sendo, também, se compreende que, apresentando-se ao Médium Curador dois doentes da mesma enfermidade, possa um ser curado e o outro não → Este é um dos mais importantes Princípios da Mediunidade Curadora

### Forças da Natureza

Kardec menciona que o FCU, ao se modificar, dá origem às diferentes formas de energia conhecidas pela Ciência, tais como:

- **Eletricidade**
- **Magnetismo**
- **Luz e Calor**
- **Gravidade/Atração**

Resumo → O Fluido Cósmico Universal é a matéria-prima única, que, ao vibrar, condensar ou ser modificada pela ação do princípio inteligente (Espíritos ou Vontade Humana), se diferencia em Fluidos Vitais, Espirituais e Forças Energéticas que estruturam todo o Universo Físico e Espiritual.

## II- Chacras- Comentários Adicionais

Os Chacras (ou Chakras) não existem somente no Corpo Etérico, mas fazem parte de um Sistema Energético multidimensional, atuando também no Corpo Astral (Corpo Emocional/Perispírito) e em Corpos de Níveis Superiores → André Luiz: Em Colônias como "Nosso Lar", Seres recém-chegados do Umbral recebem alimentação especial e adaptada para reequilibrar seus Centros de Força (Chacras) → Portanto os Chacras também existem no Corpo Astral.

Embora sejam frequentemente descritos no Corpo Etérico/Duplo Etérico, onde atuam como mediadores diretos da Energia Vital (**Prana na Teologia do Povo Hindu**) para o Corpo Físico, são considerados Vórtices Energéticos que se interpenetram em múltiplos Corpos Sutis.

### Resumo baseado em Literatura Teosófica e Espiritualista

- Chacras no Corpo Etérico (Duplo Etérico) → Situam-se na dimensão intermediária entre o Físico e o Espiritual. São responsáveis por absorver, acumular e distribuir Energia Vital aos Órgãos Físicos e para as Glândulas Endócrinas

- **Chacras no Corpo Astral (Corpo Emocional)** → Existem em uma dimensão mais sutil, ligados às emoções e desejos. Eles funcionam como "ponte" entre o Astral e o Mental, transmitindo impressões vivenciadas. Segundo o **Energy Healing Institute** → O Corpo Astral possui seus próprios Sete Chacras principais de modo independente dos Chacras do Corpo Etérico
- **Origem e Conexão** → Acredita-se que os Chacras têm sua origem no Perispírito (Corpo Astral/Mental) e se refletem no Corpo Etérico, que por sua vez se imanta no Corpo Físico

### Referências

- **O Consolador (Artigos de Apometria/Espiritualidade)** → Define que há Chacras no Corpo Etérico e, em dimensão mais sutil, no Corpo Astral
- **Energy Healing Institute** → Afirma explicitamente que o Corpo Astral possui seus próprios “Sete Chacras Primários” de modo independente dos Chacras do Corpo Etérico
- **Arhanta Yoga** → Localiza os Chakras no Corpo Astral, que se estendem para os Corpos, Físico e Etérico
- **Theosophical teachings (via search)** → Menciona o Sistema de Corpos (Físico, Etérico, Astral) e que os Chakras são vórtices que operam em múltiplos níveis nestes três Corpos

### Os Chacras na Teologia do Povo Hindu

- Chacras, segundo a **Cultura Hindu, logue** e estudos da **Teosofia e Conscienciologia**, são Centros de Absorção, Exteriorização e Administração de Energias no **Duplo Etérico**
- É fundamental entender que Chacras são estruturas estudadas por diversas Linhas Religiosas e Espiritualistas → **Desta forma, existem informações muito variadas e algumas dessas informações divergem dentro destas variadas Linhas de Estudo assim como algumas informações convergem para um consenso ainda que, por vezes, tenham terminologias diferentes**



Representação Simbólica dos Chacras

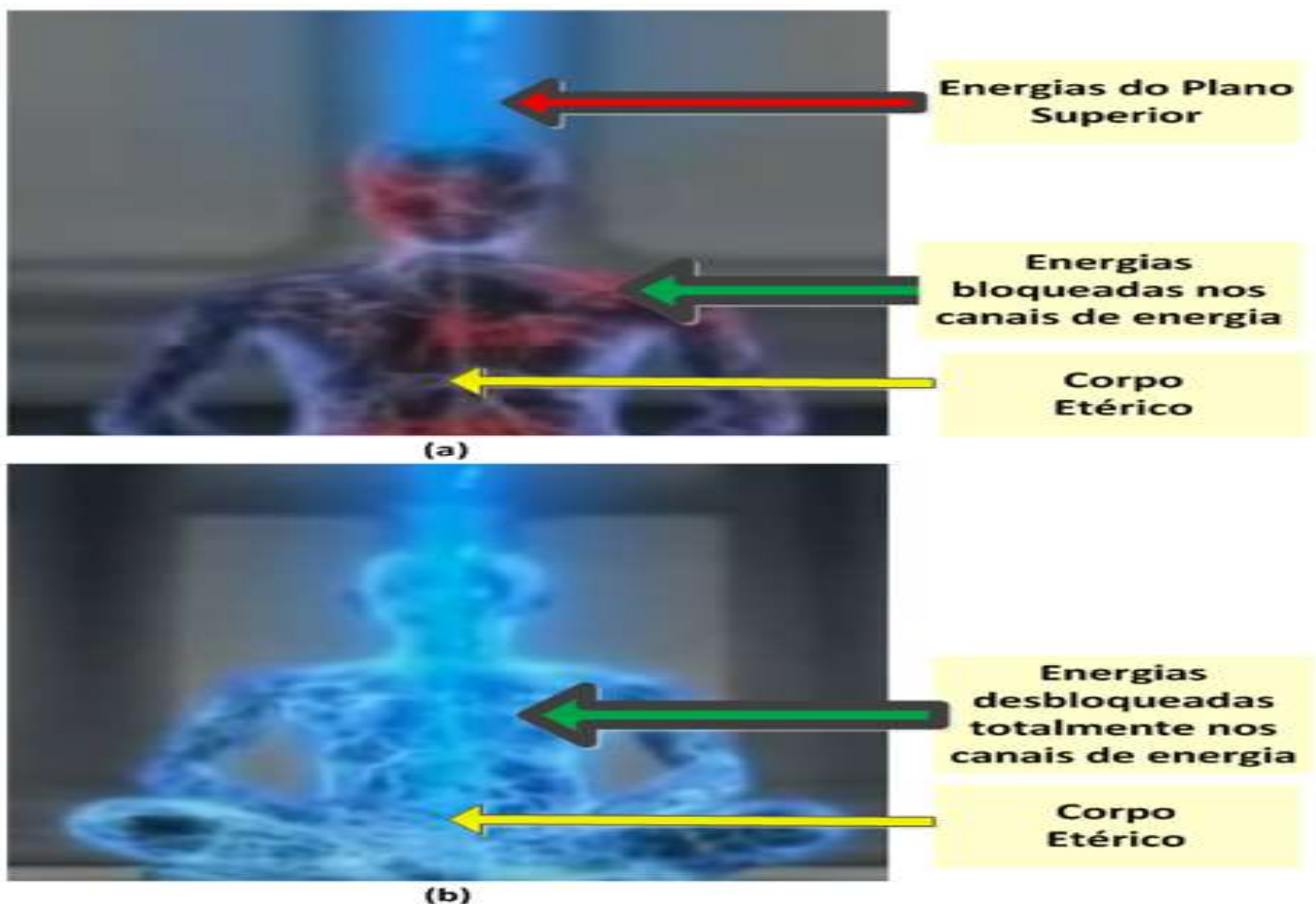
Segundo a Cultura Yogue, os Chacras seriam os pontos onde se encontram e fundem as Nadís, ou Meridianos, canais condutores da Energia no organismo. Distribuiriam as Energias através desses canais (**Nadis**) que auxiliariam no funcionamento de Órgãos e Sistemas, entre outras funções, no Corpo Físico. Estes Nadís uniriam-se em vários pontos que giram. Ainda segundo a Cultura Yogue, seria através do desequilíbrio desta Energia Vital que as pessoas adoe-

ceriam e acabariam obstruindo a ligação com o Divino. O Corpo Físico teria pontos, que quando ativados, fariam fluir a Energia Vital, trazendo alegria e saúde → Através dos Nadis (Meridianos), os quais são caminhos invisíveis dentro do nosso organismo, que a Energia Vital caminharia por todo os Corpos; Físico, Astral e Outros; e chegaria aos Chakras, em pontos que concentram vibrações mais específicas.

Atualmente, com a universalização do Conhecimento, existe a tendência a considerar a convergência dos conceitos das Culturas Indiana e Chinesa sobre estes Centros de Energia (Chakras), e os Nadis. Os Nadis seriam correspondentes aos Meridianos Chineses, assim como Prana e que seriam nomes diferentes para a mesma energia vital.

Embora popularmente focados no Corpo Etérico/ Físico, a perspectiva Hindu mais profunda (especialmente na Tradição Teosófica que interpretou muitos Textos Hindus para o ocidente, descreve Chakras em Múltiplos Corpos.

- **Corpo Etérico (Duplo Etérico)** → É a contraparte energética mais densa do Corpo Físico. Os Chakras no Corpo Etérico funcionam como “Captadores de Energia” e a distribuem como Energia Prânica que nutrem Órgãos e Plexos Nervosos
- **Corpo Astral (Kama Rupa/Ling Sharira)** → Os Chakras também existem no Corpo Astral, que é uma camada mais sutil relacionada às emoções e desejos
- **Influência Recíproca** → Segundo Estudos Espiritualistas que bebem da Fonte Hindu (como C.W. Leadbeater), os Chakras Etéricos transferem Energias para o Corpo Físico através do Corpo Etérico, mas possuem as suas raízes e funcionamento conectados aos Chakras Astrais



Fonte: Deepak Chopra- Realidade Espiritual Uma Jornada Interior Como Meditar-Youtube  
A canalização com e sem bloqueio das Energias no Corpo Etérico

## Referências Bibliográficas

1. Leadbeater, C. W. - *Os Chakras* (Obra fundamental que descreve detalhadamente a relação entre os Chakras Etéricos e Astrais, frequentemente utilizada em estudos Teosóficos e Espiritualistas no Brasil)
2. Shiva Samhita (Texto clássico de Hatha Yoga que descreve Nadis e Centros de Energia)
3. Avalon, Arthur (Sir John Woodroffe) - *The Serpent Power (Shat-Chakra-Nirupana)* (Obra clássica sobre Kundalini Yoga e a estrutura dos Chakras no Corpo Sutil)
4. Kupfer, Pedro - *Prana, Chakras e Kundalini: Uma introdução* (Abordagem da Yoga Clássica)

Resumo → A Teologia Hindu enxerga os Chakras como Centros Supra- Físicos que atuam como pontos de interseção entre o Corpo Etérico (Duplo Etérico) e o Corpo Astral.

## III- Os Chacras na Teologia do Espiritismo

No Espiritismo Kardecista clássico os Chacras não são abordados diretamente, porém é possível encontrar referências dentro da Doutrina Espírita com termos equivalentes.

No Livro "A Gênese" de Allan Kardec, uma das Obras básicas fundacionais do Espiritismo, o Autor se refere aos Chacras como "Poros Perispíricos" dando-lhes a atribuição de absorção de Flúidos Extrafísicos, terminologia Espírita equivalente à comumente utilizada Energia Vital.

É possível também encontrar referências sobre os Chacras dentro dos livros da coleção "Nosso Lar", creditado como psicografado por Chico Xavier, o mais importante e renomado Médiun Brasileiro para o Espiritismo, e de autoria creditada ao Espírito comunicante André Luiz.

Na Obra intitulada "Entre a Terra e o Céu", por exemplo, os Chacras são referidos como Centros ou Núcleos de Força e o Chakra Básico (também conhecido como Chakra Genésico) é referido como Centro Genésico na referida obra.

- Os "Sete Chacras" que são consenso em todas as Linhas de Estudo. O Chakra Sexual (ou Geniturinário), bem como outros como os Plantares, Palmares e Hepático não são geralmente incluídos nos Estudos. Os nomes de cada Chakra que aparece neste texto são aqueles que são mais frequentemente vistos, mas podem variar conforme a Linha de Estudo.

## As Considerações do Ministro Clarencio de Nosso Lar sobre os Chacras

"Analisando a Fisiologia do Perispírito, classifiquemos os seus "Centros de Força" (Chacras), aproveitando a lembrança das regiões mais importantes do Corpo Terrestre, como:

### Centro Coronário → Glândula Pineal

Temos, assim, por expressão máxima do veículo que nos serve presentemente, o "Centro Coronário", que na Terra, é considerado pela Filosofia Hindu como sendo o "Lótus de Mil Pétalas", por ser o mais significativo em razão do seu alto potencial de radiações, de vez que nele assenta a ligação com a mente, fulgurante sede da consciência. Esse Centro recebe em primeiro lugar os estímulos do Espírito, comandando os demais, vibrando todavia com eles em justo regime de interdependência.

Considerando em nossa exposição os fenômenos do Corpo Físico, e satisfazendo aos impositivos de simplicidade em nossas definições, devemos dizer que dele emanam as Energias de sustentação do Sistema Nervoso e suas subdivisões, sendo o responsável pela alimentação das células do pensamento e o prove-

dor de todos os **Recursos Eletromagnéticos** indispensáveis à estabilidade orgânica. É, por isso, o grande assimilador das **Energias Solares e dos Raios da Espiritualidade Superior** capazes de favorecer a sublimação da Alma.

### **Centro Cerebral (Chavra Frontal) → Glândula Pituitária ( Hipófise )**

Logo após, anotamos o **“Centro Cerebral”**, contíguo ao “Centro Coronário”, que ordena as percepções de variada espécie, percepções essas que, na vestimenta carnal, constituem a visão, a audição, o tato e a vasta rede de processos da inteligência que dizem respeito à palavra, à cultura, à arte, ao saber. É no “Centro Cerebral” que possuímos o comando do **Núcleo Endocrínico, referente aos Poderes Psíquicos**

### **Centro Laríngeo → Glândula Tireóide**

Em seguida, temos o **“Centro Laríngeo”**, que preside aos fenômenos vocais, inclusive às atividades do **Timo, da Tireóide e das Paratireóides**

### **Centro Cardíaco → Glândula Timo**

Logo após, identificamos o **“Centro Cardíaco”**, que sustenta os serviços da emoção e do equilíbrio geral

### **Centro Gástrico (Plexo Solar) → Glândula Pâncreas**

Continuando, identificamos o **“Centro Gástrico”**, na **Glândula Pâncreas**, que se responsabiliza pela penetração de alimentos e fluidos em nossa organização

### **Centro Esplênico → Glândula Baço**

Prosseguindo em nossas observações, assinalamos o **“Centro Esplênico”** que, no Corpo Denso, está sediada no **Glândula Baço**, regulando a distribuição e a circulação adequada dos recursos vitais em todos os escaninhos do veículo de que nos servimos

### **Centro Genésico → Glândulas Genitais**

Por fim, temos o **“Centro Genésico”**, em que se localiza no **“Santuário do Sexo”**(Glândulas Genitais), como Templo Modelador de formas e estímulos”

## **IV- Energias Prana e Kundalini**

As Energias Prana e Kundalini, embora originárias de Tradições Orientais (Yoga/Tantra), são integradas na Umbanda e no Espiritismo para explicar o funcionamento da Mediunidade e o Equilíbrio Energético

- Prana é definido geralmente como a Energia Vital Universal que sustenta a vida, absorvida pela respiração e pelo Chakra Coronário
- Kundalini é também definida como a Energia criadora e potencial Espiritual adormecida na base da coluna (Chakra Básico), frequentemente chamada de "Fogo Serpentino"

### **Linha da Umbanda**

Na Umbanda, especialmente na Vertente Tântrica, essas Energias são compreendidas como Forças da Natureza e das Entidades ligadas aos Orixás que interagem com o Médium.

- **Prana (Energia Cósmica) →** É vista como a "Força Vital de Oxalá" que permeia tudo. É absorvida pelo ar (lansã) e alimentos, nutrindo o Corpo Físico, o Duplo Etérico e demais Corpos Espirituais. É essencial para a manutenção da saúde e para a sustentação do Médium durante os Trabalhos de Terreiro

- **Kundalini (Força Telúrica/Serpentina)** → Representa o potencial de transformação e a conexão com a Força Telúrica (Terra). Quando despertada com equilíbrio, sobe pela coluna (**Chakras**), elevando a consciência e intensificando a Mediunidade. A Umbanda Tânttrica utiliza **Pranayamas** (Respirações) e **Mudras** para despertar essa Energia para fins Mediúnicos e de Cura
- **Interação** → A **Kundalini** é frequentemente vista como a "**Serpente de Fogo**" que, ao subir, aviva os **Chakras Etéricos**, permitindo uma conexão mais eficaz entre o Médium e as Entidades Espirituais

### **Linha do Espiritismo (Kardecista/Apometria)**

No Espiritismo, os termos são traduzidos com foco na constituição do Perispírito e Fluidos Vitais.

- **Prana (Fluido Vital/ Fluido Cósmico)** → O Espiritismo refere-se ao Prana como o "Fluido Vital" ou "Princípio Vital" que flui do Fluido Cósmico Universal. É o "**Agente**" responsável pela união entre o Espírito e o Corpo Físico → **É o combustível dos Chakras, que o Kardecismo chama de "Centros de Força"**
- **Kundalini (Potencial Psíquico/Energia do Perispírito)** → Embora menos comum no Kardecismo estrito, o conceito é explorado na Apometria (uma Técnica Mediúnica/Espiritualista). É tratada como Energia Primordial que, ao ser despertada, transforma a Energia Telúrica em Espiritual. A subida da Kundalini, no entanto, é vista com cautela, enfatizando que o desenvolvimento moral é mais importante que o despertar energético forçado
- **Interação** → **O despertar descontrolado da Kundalini no Espiritismo é, por vezes, associado a desequilíbrios psíquicos se não houver Moralidade e Controle**

### **Resumo Comparativo**

<b><u>Conceito</u></b>	<b><u>Definição na Umbanda</u></b>	<b><u>Definição no Espiritismo</u></b>
<b><u>Prana</u></b>	Força de Oxalá, Energia Cósmica, Vitalidade (ar/clorofila)	Fluido Vital, Fluido Cósmico, Sustentador do Perispírito
<b><u>Kundalini</u></b>	Fogo Serpentino, Força Telúrica/Divina, Ativadora da Mediunidade	Energia do Chakra Básico, "Fogo Serpentino" (em apometria), Potencial Sutil

→ Em ambos os casos, **a Prana é a Energia "cotidiana" de vitalidade, enquanto a Kundalini é a Energia "dormindo" que, se despertada, promove a Expansão da Consciência e o Desenvolvimento Mediúnico.**

## **V- Umbanda Tânttrica**

A "**Umbanda Tânttrica**" é uma vertente contemporânea, e de cunho Esotérico/Universalista, que busca integrar os fundamentos da Umbanda (Culto aos Orixás, Incorporação dos Guias, Amor e Caridade) com práticas do Tantra Oriental, focadas na manipulação da Energia Vital (*Prana* ou *Axé*) através do Corpo, Respiração e Chakras. Ela não se baseia no Sexo Tânttrico (Maithuna), mas sim na elevação energética, autoconhecimento e despertar da Kundalini de forma ritualística dentro do Terreiro.

## Definição e Filosofia

- **Foco no Corpo** → Templo Acredita que o Corpo Físico é o principal veículo de transformação e Conexão Espiritual, onde as Energias dos Orixás se manifestam
- **Manipulação de Axé** → Utiliza técnicas para despertar e equilibrar os centros energéticos (chakras), promovendo cura e expansão da consciência
- **Conexão Esotérica** → A Umbanda tântrica é frequentemente associada à Umbanda Iniciática ou Esotérica, onde Guias Superiores atuam por meio do Fluido Cósmico Universal

## Técnicas de Umbanda Tântrica no Terreiro

As Técnicas visam "de fora para dentro" mudar a realidade, atuando no Corpo Sutil dos Médiuns e Consulentes

1. **Respiração Consciente e Rítmica** → Utilizada para alinhar a Energia dos Médiuns durante os Pontos Cantados, criando um "Campo de Ressonância Energética" no Terreiro
2. **Mapeamento e Ativação de Chakras** → As Entidades (Caboclos, Pretos Velhos) trabalham no reequilíbrio energético dos Consulentes durante o Passe, focando em limpar e ativar Centros Específicos dos Corpos Éterico e Astral
3. **Toque e "Massagem" Sutil (Passe Tântrico)** → O **Passe Tântrico** pode envolver toques sutis em "Pontos de Acupuntura ou Nadis (Canais de Energia)" para remover bloqueios. É diferente do **Passe Magnético Tradicional**
4. **Uso de Mantras e Pontos Cantados** → A vibração sonora é utilizada para elevar a frequência vibratória, atuando como ferramentas de Magia Sonora para "Conectar" as Energias aos Chakras
5. **Oferendas com Ervas e Cristais** → Manipulação de **Ervas e Cristais/ Pedras Minerais** específicos para despertar a Kundalini ou Harmonizar com as Energias dos Orixás nos seus respectivos Chakras

## Diferenças na Prática entre a Umbanda Tradicional e Umbanda Tântrica

Enquanto a Umbanda Tradicional foca intensamente na Incorporação e no Conselho, a Tântrica/Esotérica foca na Meditação Ativa, Autoconhecimento e na Compreensão de que o MEDIUM é um Ser Iniciático capaz de manipular Forças Sutis, muitas vezes diminuindo a hierarquia rígida e valorizando a experiência corpórea.

## Técnicas na Umbanda Tântrica

A Umbanda Tântrica une os fundamentos ritualísticos da Umbanda (culto aos Orixás e Incorporações das Entidades) com Práticas Tântricas focadas na Manipulação da Energia Vital (Kundalini) e no equilíbrio dos Chakras, visando a Cura Holística e a expansão da Consciência.

O foco principal é o despertar e a elevação da Kundalini, a Energia Sagrada adormecida na base da coluna (Muladhara), para que ela suba equilibrando os Sete Centros Energéticos principais, permitindo uma maior conexão com as Energias dos Orixás e níveis Superiores de Espiritualidade.

## As principais Técnicas utilizadas para promover esse Despertar e Equilíbrio

- **Meditação e Visualização** → Práticas de Meditação profunda, muitas vezes focadas em Cores Específicas e Elementos da Natureza (Pedras e Cristais), para alinhar e ativar cada um dos Sete Chakras
- **Respiração Consciente** (Pranayama) → Técnicas respiratórias (como a "Respiração dos Sete Chakras") são essenciais para movimentar a Energia bloqueada ao longo da coluna, curar bloqueios emocionais e elevar a vibração
- **Uso de Mantras e Yantras** → Canto de Mantras específicos (**Sons Sagrados**) e visualização de **Yantras (Diagramas Geométricos)** para estimular os Chakras
- **Aromaterapia e Ervas** → Utilização de óleos essenciais e banhos de ervas específicos para cada Chakra, alinhando-os com as vibrações das Energias dos Orixás correspondentes (ex: Lavanda para o Chakra Frontal e Arruda para o Chakra Básico)
- **Trabalho Mediúnico com Orixás** → O Equilíbrio Energético é feito associando cada Chakra a um Orixá. As Energias dos Orixás são invocadas para "Limpar" e Energizar Pontos Específicos" durante os **Rituais, com forte atuação da Linha do Oriente**
- **Abertura do Chakra Cardíaco** → O Tantra na Umbanda Tântrica enfatiza a abertura do coração como Portal para o amor incondicional e a cura emocional, agindo como um "Fogo Sagrado" para o despertar dos Centros Psíquicos

## Resultados do Equilíbrio Energético (Cura e Expansão)

1. **Cura** → Dissolução de traumas, bloqueios emocionais e comportamentais, agindo diretamente nos distúrbios físicos associados a cada Chakra (ex: Plexo Solar para Problemas Digestivos)
2. **Expansão da Consciência** → Despertar da intuição, aumento da lucidez, percepção energética elevada e conexão direta com o Divino, transcendendo o Ego
3. **Mediunidade Aprimorada** → A manipulação da Kundalini potencializa a Mediunidade de Incorporação e Audição, permitindo uma Sintonia mais refinada com os Guias

## VI- Práticas de Meditação, focadas em Cores Específicas e Elementos da Natureza (Pedras e Cristais), para Alinhar e Ativar cada um dos Sete Chakras, na Umbanda Tântrica

As Práticas de Meditação profunda na Umbanda Tântrica voltadas para os Sete Chakras integram a sabedoria dos Orixás, a manipulação de Energias Sutis (Prana/Axé) e o uso terapêutico de elementos naturais. O foco é alinhar, limpar e ativar esses Centros Magnéticos (que se encontram na Coluna Vertebral, mas manifestam Energia na parte frontal) para o desenvolvimento Espiritual e Equilíbrio Emocional.

### Práticas Fundamentais de Meditação

1. **Posicionamento (Mudra e Cristais)** → Deitado ou sentado, o praticante coloca as pedras correspondentes em cada Centro de Energia, muitas vezes utilizando um Bastão de Selenita para purificação antes e depois

2. **Respiração e Foco** → A Meditação envolve respirar profundamente, concentrando a mente no fluxo de ar que entra e energiza cada Chakra
3. **Visualização de Cores** → Enquanto se concentra no Chakra, o Praticante visualiza a cor correspondente vibrando intensamente, desbloqueando a Energia

### **Alinhamento e Ativação dos 7 Chakras**

#### **Chakra Básico (Muladhara)**

- **Cor** → Vermelho.
- **Elemento/Natureza** → Terra / Jaspe Vermelho ou Granada
- **Prática** → Conexão com o chão. Sentir a base da coluna segura e enraizada. Trabalha sobrevivência, segurança e aterramento
- **Pedras** → Jaspe Vermelho, Granada, Obsidiana

#### **Chakra Umbilical/Sacral (Swadhisthana)**

- **Cor** → Laranja
- **Elemento/Natureza** → Água / Cornalina
- **Prática** → Foco na criatividade e sexualidade, situando a pedra três dedos abaixo do umbigo
- **Pedras** → Cornalina, Calcita Laranja, Olho de Tigre

#### **Chakra Plexo Solar (Manipura)**

- **Cor** → Amarelo
- **Elemento/Natureza** → Fogo / Citrino
- **Prática** → Visualizar uma luz amarela no estômago, fortalecendo a auto-estima, poder pessoal e confiança
- **Pedras** → Citrino, Calcita Amarela, Topázio

#### **Chakra Cardíaco (Anahata)**

- **Cor** → Verde ou Rosa
- **Elemento/Natureza** → Ar / Quartzo Verde ou Rosa
- **Prática** → Concentrar no centro do peito para curar emoções, promovendo amor-próprio e compaixão
- **Pedras** → Quartzo Verde, Quartzo Rosa, Esmeralda

#### **Chakra Laríngeo (Vishuddha)**

- **Cor** → Azul-Celeste ou Azul-Claro
- **Elemento/Natureza** → Éter / Quartzo Azul
- **Prática** → Foco na garganta, essencial para a comunicação clara e expressão da verdade

- **Pedras** → Quartzo Azul, Água Marinha, Sodalita

### **Chakra Frontal/Terceiro Olho (Ajna)**

- **Cor** → Azul-Índigo ou Anil.
- **Elemento/Natureza** → Luz / Ametista
- **Prática** → Posicionar a pedra entre as sobrancelhas para despertar a intuição, mediunidade e clareza mental
- **Pedras** → Ametista, Sodalita, Azurita

### **Chakra Coronário (Sahasrara)**

- **Cor** → Violeta ou Branco.
- **Elemento/Natureza** → Consciência / Cristal de Quartzo
- **Prática** → Foco no topo da cabeça para conexão com o divino, orixás e espiritualidade elevada
- **Pedras** → Cristal de Quartzo, Ametista, Selenita

### **Preparação e Cuidados**

- **Limpeza dos Cristais** → Antes da meditação, os cristais devem ser limpos, muitas vezes usando água corrente com um pouco de sal ou defumação com ervas
- **Energização** → Deixar as pedras expostas ao sol (para pedras solares) ou à luz da lua (para cristais superiores como Ametista e Quartzo) para carregá-las
- **Tempo** → A meditação deve durar, no mínimo, 15 a 20 minutos para que a Energia do Cristal interaja com a vibração do corpo

## **VII- Práticas de Meditação, focadas em "Óleos Essenciais e Banhos de Ervas" para Alinhar e Ativar cada um dos Sete Chakras, na Umbanda Tântrica**

Na Umbanda Tântrica, as práticas de Meditação profunda para alinhamento dos Sete Chakras integram a Magia das Ervas, a Vibração dos Óleos essenciais e a intenção direcionada (Fitoenergia) para equilibrar os Centros de Força (Chakras), conectando o indivíduo com as Energias dos Orixás e a Energia Kundalini.

### **Práticas de Meditação e Alinhamento**

- **Visualização e Mantras** → As meditações envolvem visualizar cada Chakra com sua cor correspondente, repetindo mantras (sons vibracionais) de 3 a 108 vezes, colocando as mãos sobre a região do Chakra
- **Conexão Tântrica/Kundalini** → O foco é o despertar e a ascensão da Energia Kundalini, alinhando os Chakras de baixo para cima (do Raiz ao Coronário), buscando o equilíbrio entre Corpo, Mente e Espírito
- **Aromaterapia** → Óleos essenciais são aplicados na região dos Chakras (diluídos) ou usados em difusores para intensificar a meditação

## Óleos Essenciais e Banhos por Chakra

### Chakra Raiz (Básico - Muladhara) → Associado à Aterramento

Óleos → Vetiver, Patchouli, Sândalo

Banho → Ervas de proteção como Arruda ou Guiné

### Chakra Sacral (Umbilical - Svadhisthana) → Associado à Criatividade e Prazer

Óleos → Ylang Ylang, Jasmim, Gerânio

Banho → Calêndula ou Manjeriço

### Chakra Plexo Solar (Manipura) → Associado à Autoestima

Óleos → Bergamota, Alecrim, Cravo

Banho → Boldo ou Hortelã

### Chakra Cardíaco (Anahata) → Associado ao Amor e Perdão

Óleos → Rosa, Lavanda, Olíbano

Banho → Rosa Branca ou Manjeriço

### Chakra Laríngeo (Vishuddha) → Associado à Comunicação

Óleos → Eucalipto, Sálvia

Banho → Eucalipto ou Capim-Limão

### Chakra Frontal (Terceiro Olho - Ajna): Associado à Intuição

Óleos → Hortelã, Alecrim, Capim-Limão

Banho → Sálvia ou Alecrim

### Chakra Coronário (Sahasrara): Associado à Conexão Espiritual

Óleos → Lavanda, Mirra, Olíbano

Banho → Alecrim ou banhos de flores brancas

## Banhos de Ervas na Umbanda Tântrica

Os Banhos são considerados Rituais de Descarrego e Energização.

- Preparação → As Ervas devem ser maceradas à mão (preferencialmente frescas) em água morna, entoando Cânticos ou Mantras (Pontos Cantados) para potencializar a Energia
- Uso → Após o banho de higiene, a infusão de Sete Ervas (ex: Arruda, Guiné, Alecrim, Boldo, Manjeriço, Espada de São Jorge, Pitanga) é despejada do pescoço para baixo

- **Intenção** → O foco está na Fitoenergia, que limpa Miasmas e Cascões Espirituais, restaurando o giro dos Chakras

**Dica** → Sempre realize um teste alérgico com os Óleos Essenciais e utilize Ervas frescas para maior vitalidade.

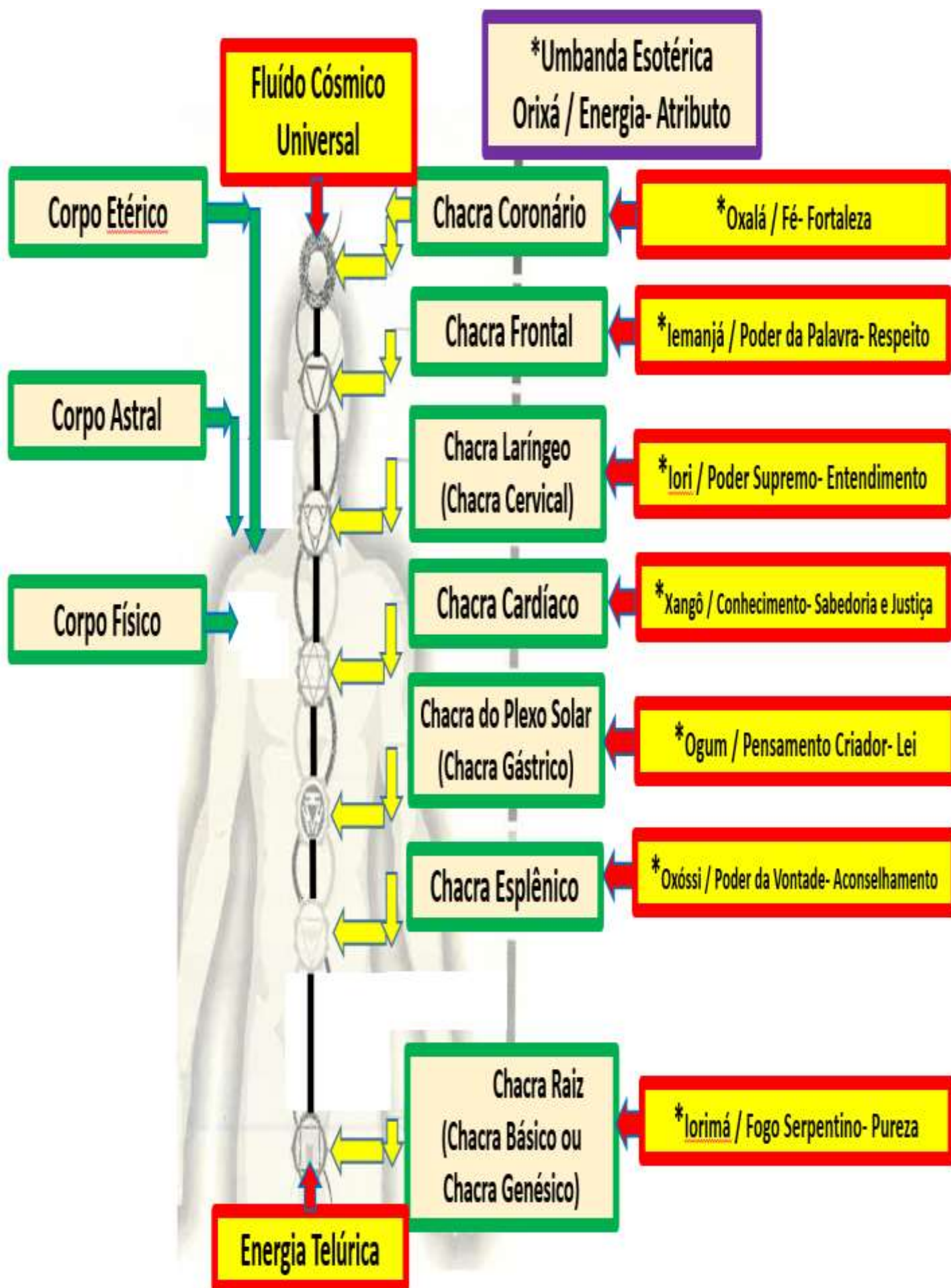
## VIII- Chacras e Orixás na Umbanda Esotérica- Vovó Maria do Conga/ Caboclo Sete Espadas de Ogum

### Chakra Coronário → Oxalá → Glândula Pineal

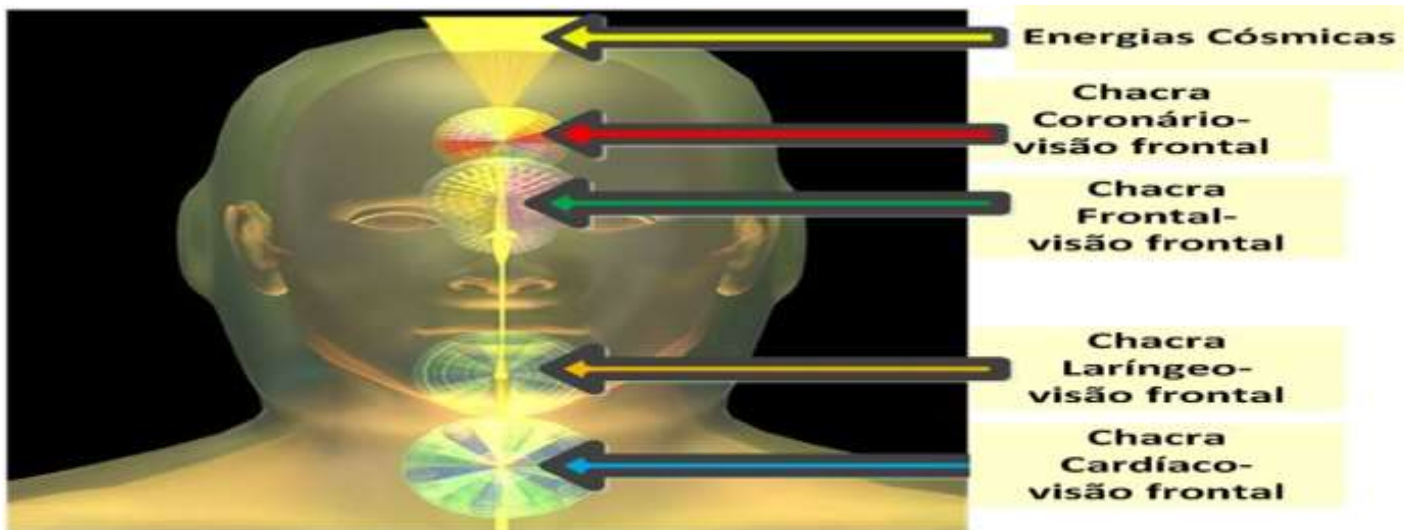
- Guias e Protetores atuam pela Irradiação Intuitiva, Inspiração e Clarividência
- Na Magia, atuam coordenando o equilíbrio planetário
- Este Chakra expressa Criatividade, Expressão do Intelecto e Anseio superior pelos Conhecimentos Espirituais → **Esse Centro recebe em primeiro lugar os estímulos do Espírito, comandando os demais Chacras, vibrando todavia com eles em justo regime de interdependência** → no Centro Coronário temos o ponto de interação entre as forças determinantes do Espírito e as forças fisiopsicossomáticas organizadas
- Os Guias e Protetores geralmente não dão Consultas
- Os Guias e Protetores desta Linha são, geralmente, os Mestres que orientam o movimento de Umbanda, e em geral, são os Mentores de Pontos de Doutrina. Alguns nomes destas Entidades ou Orixás Menores ( Primeiro Grau ): Caboclos Urubatã da Guia, Guaracy, Guarani, Aimoré, Tupy, Ubiratan e Ubi-rajara
- Energia → Essência da Fé
- Atributo → Fortalecimento da Fé
- Atividade → Estado Positivo: Paciência → Estado Negativo: Ira (Fanatismo)
- Pedras → Cristais Brancos
- Flores → Maracujá, Girassol
- Ervas → Oliveira, Boldo (Folha de Oxalá)
- Ervas de Exu → Folha de Guiné
- Cores → Branco, Amarelo Ouro, Branco-Azulada com Laivos Dourados.
- Estado de Vibração do Chakra → Branco Azulado com Laivos Dourado em atitude Positiva
- Características da Glândula → A Glândula Pineal e a Epífise (ou Epífise Cerebral) são exatamente a mesma estrutura anatômica. São apenas dois nomes diferentes para o mesmo pequeno Órgão Endócrino localizado no Cérebro

### Pontos Principais

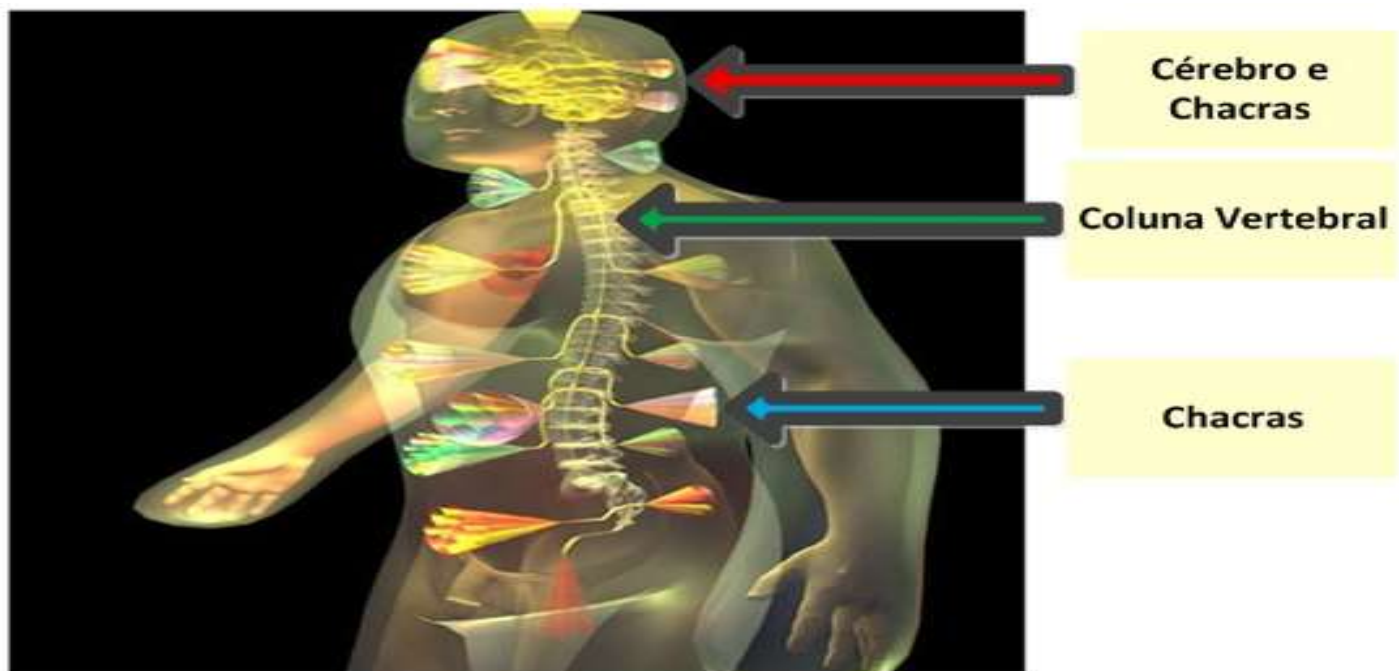
- **Função Principal** → Produzir o hormônio Melatonina, que regula o ciclo sono-vigília (relógio biológico) em resposta à luz e escuridão
- **Localização** → Fica no centro do Cérebro, numa região chamada Epítalamo, próxima ao terceiro ventrículo
- **Formato** → Lembra uma pequena pinha ou caroço de azeitona, pesando cerca de 100 a 150 mg em adultos
- **Sinônimos** → Além de Glândula Pineal e Epífise, também é conhecida como *Conarium* ou Corpo Pineal



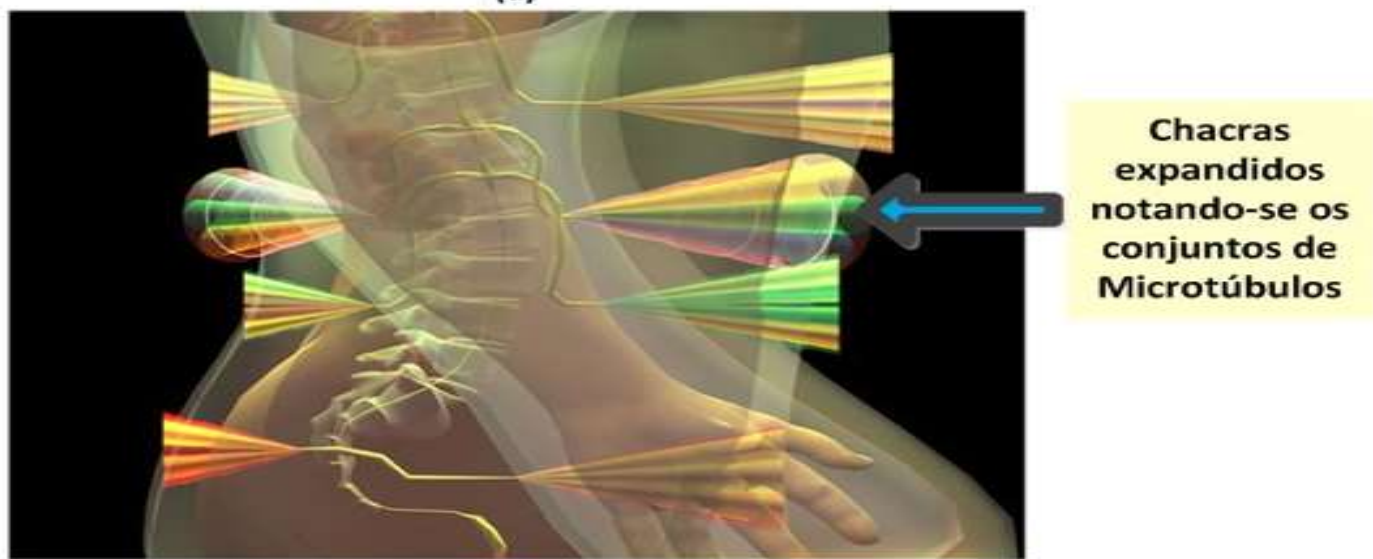
Corpos Espirituais, Chakras e Orixás na Umbanda Esotérica



Visão dos Chacras Superiores

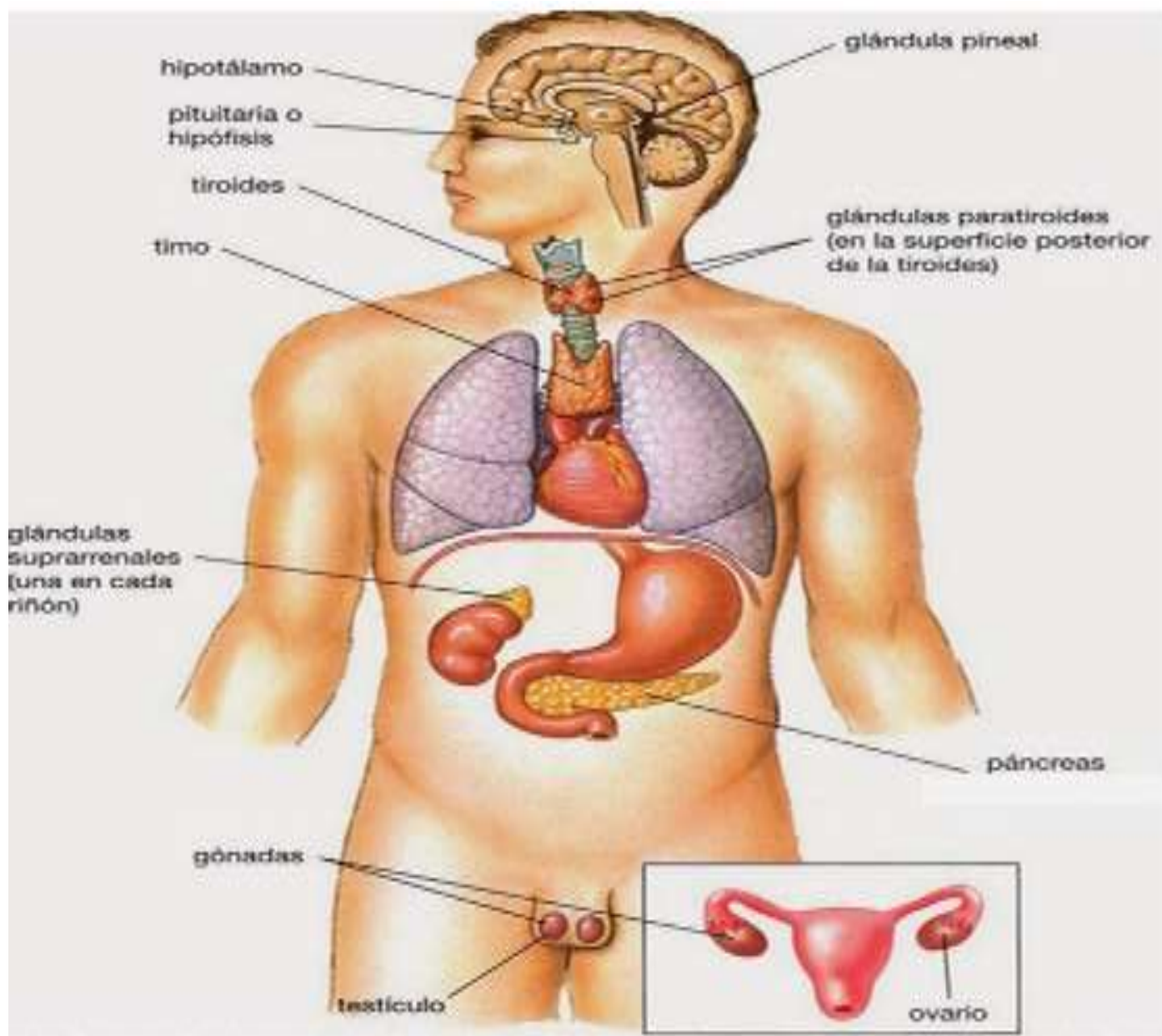


(a)



(b)

Visão dos Chacras no Corpo Etérico e Detalhes da Amplificação dos Chacras



Visão das Glândulas Endócrinas

**Nota importante** → Não confunda "Epífise" (Pineal) com "Hipófise" (ou Glândula Pituitária). Elas são glândulas distintas no cérebro com funções diferentes

### **Chakra Frontal → Iemanjá → Glândula Pituitária ( Hipófise )**

- Guias e Protetores atuam pela Irradiação Intuitiva e no Corpo Mental Inferior do Médiun
- Na Magia atuam nas limpezas astrais pela movimentação do elemento água e dos Espíritos da Natureza como as Ondinas e Sereias, ligados a esta vibratória
- O Centro Cerebral, contíguo ao Centro Coronário, que ordena as percepções de variada espécie, percepções essas que, na vestimenta carnal, constituem a Visão, a Audição, o Tato e a vasta rede de Processos da Inteligência que dizem respeito à Palavra, à Cultura, à Arte, ao Saber → **É no Centro Cerebral que possuímos o comando do Núcleo Endócrínico, referente aos Poderes Psíquicos**
- **Não dão comunicação ou consultas**
- As Vibrações desse Orixá mantêm as forças das marés pelo magnetismo lunar, importantíssimo para a vida no planeta
- É comum chamarem-se os Orixás Menores ( Primeiro Grau ) desta Linha de Caboclas Yara, Estrela do

Mar, Indayá, Iansã, Nana-Burucum, Oxum → Vovó Maria do Conga classifica Oxum, Iansã e Nanã Barukê como Orixás de Primeiro Grau e não como Regentes (Cabeças) de Linha

- Energia → Poder da Palavra
- Atributo → Respeito
- Atividade → Estado Positivo: Firmeza de Caráter → Estado Negativo: Leviandade do Caráter
- Pedras → Ágata, Cristais Leitosos
- Flores → Rosa Branca
- Ervas → Panacéia
- Ervas de Exu → Bananeira
- Cor → Amarelo Claro
- Estado de Vibração do Chakra → Amarelo-Prateada
- Características da Glândula → A Glândula Hipófise, também conhecida como Glândula Pituitária, é considerada a "Glândula Mestra" do Corpo Humano. Ela é uma pequena Glândula Endócrina, do tamanho de uma ervilha (aprox. 1 cm de diâmetro e 1 g de peso), situada na base do Cérebro, protegida por uma estrutura óssea chamada Sela Túrcica. A sua principal característica é controlar o funcionamento de várias outras Glândulas Endócrinas, orquestrando o sistema endócrino

### Pontos Principais

- Localização e Conexão → Fica abaixo do Hipotálamo, ao qual está conectada pelo infundíbulo, servindo como ponte entre o sistema nervoso e o sistema endócrino
- Divisão Anatômica e Funcional → A Hipófise é dividida em duas partes distintas →
  - Hipófise Anterior (Adenohipófise) → Parte maior, produz hormônios que regulam outras Glândulas
  - Hipófise Posterior (Neurohipófise) → Armazena e libera hormônios produzidos pelo hipotálamo, como Ocitocina e ADH
- Regulação → Ela recebe ordens do Hipotálamo, podendo ser influenciada por emoções e sinais nervosos, como dor ou temperatura

### Hormônios Produzidos/Liberados

Hormônio do Crescimento (GH) → Promove o crescimento corporal na infância e metabolismo

Hormônio Estimulador da Tireoide (TSH) → Estimula a Tireoide

Hormônio Adrenocorticotrófico (ACTH) → Regula a produção de Cortisol pelas Suprarenais

Hormônio Folículo-Estimulante (FSH) e Luteinizante (LH) → Atuam na reprodução

Prolactina → Estimula a produção de leite

Ocitocina e ADH (na neurohipófise) → Controle hídrico e contrações

### Principais Funções

- Crescimento → Regula o desenvolvimento físico

- **Metabolismo** → Controle energético
- **Reprodução** → Produção de hormônios sexuais
- **Pressão arterial e balanço hídrico**

→ As disfunções da Hipófise podem ocorrer por excesso ou falta de Hormônios, resultando em condições como Hipopituitarismo ou Tumores.

### **Chakra Laríngeo → Yori → Glândula Tireóide**

- Seus Guias e Protetores atuam diretamente na fonação. Em geral gostam de falar. Suas incorporações vitalizam o Complexo Físico, Etérico e Astral dos Médiuns. Emitem seus fluidos inicialmente pelo Chakra Frontal, "pegando" harmonicamente o aparelho, movimentando bastante os braços e pernas
- Na Magia neutralizam quaisquer fluidos enfermiços por suas vibrações puras, inocentes e de grande Sabedoria
- O "Centro Laríngeo", que preside aos fenômenos vocais, inclusive às atividades do Timo, da Tireóide e das Paratireóides → **O Centro Laríngeo, controla notadamente a respiração e a fonação**
- Em geral, se manifestam para "fechamento" dos trabalhos das demais falanges, deixando equilíbrio e paz para os Consulentes e Médiuns
- Alguns Orixás Menores ( Primeiro Grau ) dessa vibratória, que se apresentam como Crianças: Tupanzinho, Mariazinha, Chiquinho, Damião, Doum, Cosme, Jureminha
- Energia → Poder
- Atributo → Entendimento
- Atividade → Estado Positivo: Esperança → Estado Negativo: Receio, Medo, Desesperança
- Pedras → Esmeralda, Granada, Safira, Rubi, Turquesa
- Flores → Crisântemo Branco
- Ervas → Manjeriço
- Ervas de Exu → Pitanga
- Cores → Vermelho, Rosa
- Estado de Vibração do Chakra → Cor Vermelho Puro com Laivos Dourados se bem desenvolvido, Esverdeado-Escuros quando se encontra com Bloqueios
- Características da Glândula → A Tireoide é uma Glândula Endócrina essencial, localizada na parte anterior do pescoço, com formato de borboleta e peso de 15 a 25 gramas no adulto. Ela regula o metabolismo (velocidade com que o corpo usa energia), frequência cardíaca, temperatura corporal e peso através da produção dos hormônios T3 (Triiodotironina) e T4 (Tiroxina).

### **Pontos Principais**

- **Anatomia** → Composta por dois lobos unidos por uma ponte estreita chamada istmo, situada à frente da traqueia, logo abaixo do "pomo de Adão"
- **Hormônios Produzidos** → Principalmente tiroxina e triiodotironina, que influenciam todas as células do corpo

- **Controle Metabólico** → Controla a taxa metabólica, garantindo que o organismo transforme alimentos em energia de forma equilibrada
  - **Ação Sistêmica** → Atua no crescimento, desenvolvimento de crianças/adolescentes, ciclos menstruais, fertilidade, memória, concentração e humor
  - **Regulação** → A produção de hormônios é regulada pela hipófise, no cérebro, que libera o TSH (hormônio tireoestimulante)
  - **Doenças** → Quando desregulada, pode causar **Hipotireoidismo** (pouco hormônio) ou **Hipertireoidismo** (excesso de Hormônio), além de nódulos ou aumento do volume (Bócio)
  - **Estrutura Relacionada** → A Tireoide abriga as Glândulas Paratireoides, que regulam os níveis de cálcio no sangue
- **Em condições normais, a Tireoide não é visível nem palpável. Sintomas de desregulação incluem perda ou ganho de peso, fadiga, alterações na frequência cardíaca e dores no pescoço.**

### **Chakra Cardíaco → Xangô → Glândula Timo**

- Os "Justiceiros" de Xangô vibram com mais intensidade no Chakra Cardíaco a qual é conectada a Glândula Timo. Na mecânica de incorporação, "ligam-se" ao Chakra Cardíaco pelo Corpo Etérico do Médium, alterando a fisionomia e a voz, e o ritmo de batimentos do coração → **As incorporações são fortes e marcantes, mas isso não quer dizer exibição ou agressividade, que ficam por conta do animismo dos Médiuns**
- Na Magia, trabalham retendo as Entidades Sofredoras e Magos Negros, levando-os para os Tribunais Divinos, onde se restabelecerá o equilíbrio cármico. Corrigem erros e desacertos
- O Centro Cardíaco" é que sustenta os serviços da emoção e do equilíbrio geral, dirigindo a emotividade e a circulação das forças de base → **As Energias recebidas através do 1º e 2º Chacras são utilizadas neste centro em Energia de Amor. Este Chakra rege o Pulmão, Coração, Braços e Mãos**
- Alguns Caboclos ( Orixás Menores/ Sétimo Grau ) dessa Linha: Ventania, Rompe-fogo, Sete Montanhas, Pedra-branca, Sumaré, Sete Pedreiras
- Energia → Poder do Conhecimento
- Atributo → Sabedoria
- Atividade → Estado Positivo: Humildade → Estado Negativo: Orgulho, Soberba
- Pedras → Ametista, Topázio
- Flores → Lírio Branco
- Ervas → Louro
- Ervas de Exu → Folhas de Mangueira
- Cores → Verde
- Estado de Vibração do Chakra → Sua cor é o Verde puro, tendo Laivos Amarelo- Dourados se estiver em atividade superior. Caso contrário, sua cor é Verde- Escura com Laivos Escarlates
- Características da Glândula → O Timo é uma Glândula Linfóide primária essencial do sistema imunológico, situada no mediastino superior, atrás do esterno e à frente do coração. Sua principal função é a ma-

turação e "treinamento" dos Linfócitos T, células de defesa contra patógenos. Ativo na infância, passa por invólucão na idade adulta, sendo substituído por tecido adiposo.

### Pontos Principais

- **Localização e Estrutura** → Fica no tórax, entre os pulmões e à frente do coração. É composto por dois lobos idênticos, subdivididos em córtex (externo) e medula (interno), envoltos por uma cápsula
- **Função Imunológica Principal** → É o local de maturação dos Linfócitos T (células T), provenientes da medula óssea. O Timo treina essas células para reconhecerem e combaterem infecções e agentes estranhos, destruindo as que falham ou atacam o próprio organismo
- **Invólucão e Mudança de Tamanho** → Atinge seu tamanho máximo na puberdade, diminuindo progressivamente com a idade, um processo conhecido como invólucão
- **Função Endócrina** → Produz Hormônios (como a Timosina e Timopoiatina) que regulam a maturação e a ativação dos Linfócitos T
- **Influência do Estresse** → Acredita-se que o Timo pode reduzir de tamanho em resposta a altos níveis de estresse e aumentar quando a pessoa está alegre

→ O Timo é fundamental para a imunidade adaptativa, garantindo que o corpo consiga combater infecções.

### Chakra Gástrico ( Solar ou Umbilical ) → Ogum → Glândula Pâncreas

- Os "Guerreiros" de Ogum vibram mais no Chakra Gástrico ou Solar através do Pâncreas. Produzem na fenomênica mediúnica alterações fortes, fisionômicas, psíquicas e vocais
- Na Magia, atuam pronunciando sons cósmicos com os quais comandam os Espíritos da natureza, preservando o Médiun e higienizando o ambiente. São os "Guerreiros" Vencedores de Demanda, que combatem com heroísmo e valentia a escória do Astral Inferior, retendo-os e entregando-os para o encaminhamento às Falanges de Justiça do Orixá Xangô
- O Chakra Solar ou Umbilical é o Centro Gástrico, que se responsabiliza pela penetração de alimentos e fluidos em nossa organização física → **A função deste Chakra é a vontade e o poder. É o Centro que reúne informações, sentimentos e percepções, espalha-os e movimenta-os por todo o Corpo. Por este Chakra fluem as Energias Emocionais**
- Alguns nomes destes Orixás Menores que atuam nesta Vibração: Caboclos Ogum Delê, Rompe-mato, Beira-mar, Megê, Yara, Humaitá, Sete Espadas
- Energia → Poder do Pensamento Criador
- Atributo → Justiça
- Atividade → Estado Positivo: Generosidade → Estado Negativo: Egoísmo
- Pedras → Rubi, Água Marinha
- Flores → Cravo Vermelho
- Ervas → Jurubeba
- Ervas de Exu → Espada de Ogum → Espada de Ogum, de Iansã, de Santa Bárbara ou de São Jorge

- Cores → Laranja

- Estado de Vibração do Chakra → Sua coloração é alaranjada pura, bem brilhante. Se estiver em atividade superior, é alaranjado com laivos verde-musgo; caso contrário, é alaranjado-afogueado com raios verde-escuros

- Características da Glândula → O Pâncreas é uma Glândula Mista (Anficrina) alongada, situada atrás do estômago. Desempenha funções exócrinas, produzindo suco pancreático para a digestão, e endócrinas, secretando Insulina e Glucagon para regular a Glicemia. Localizado no abdômen superior, divide-se em cabeça, corpo e cauda.

### Pontos Principais

- **Localização** → Posição retroperitoneal, transversalmente atrás do estômago, entre o duodeno e o baço
- **Anatomia** → Possui forma alongada e lobulada, com aproximadamente de comprimento. É dividido anatomicamente em três partes principais: Cabeça (fixada ao duodeno), corpo e cauda
- **Função Mista (Anficrina)**
  - **Função Exócrina (Acinares)** → Produz Suco Pancreático, contendo Enzimas (Amilase, Lipase, Tripsina) essenciais para a digestão de carboidratos, gorduras e proteínas no intestino delgado
  - **Função Endócrina (Ilhotas de Langerhans)** → Produz Hormônios liberados diretamente no sangue, principalmente Insulina (reduz açúcar) e Glucagon (aumenta açúcar), essenciais para o Metabolismo da Glicose
- **Importância Clínica** → Essencial para a digestão e controle do Metabolismo. Problemas no Pâncreas podem gerar Diabetes, Pancreatite e Câncer

### Estrutura Histológica

- **Acinos Pancreáticos (Exócrino)** → Células organizadas em grupos que produzem Enzimas Digestivas
- **Ilhotas de Langerhans (Endócrino)** → Pequenos aglomerados de Células (Alfa e Beta) espalhados, responsáveis pela Produção Hormonal

### Chakra Esplênico → Oxóssi → Glândula Baço

- Os Guias e Protetores que atuam nesta Linha são Entidades suaves, que falam calmamente, sendo seus passes e consultas realizados em harmonia e calma

- Na Magia, são exímios manipuladores das energias expansíveis da natureza, tendo no elemento ar a sua representação. Atuam como Xamãs curadores, extraindo do Médium o Ectoplasma necessário aos trabalhos de cura. Agem na coesão molecular dos Órgãos Astrais, realizando enxertos e recompondo tecidos enfermos, de Encarnados e Desencarnados, também

- O Centro Esplênico, também conhecido por Chakra Sacro, que no Corpo Denso, está sediado na raiz dos Órgãos Genitais, abaixo do Umbigo e perto do Baço, regulando a distribuição e a circulação adequada dos recursos vitais em todos os escaninhos do veículo de que nos servimos → **controla o Sistema Reprodutor, Sistema Circulatório e Urinário (Rins)** → O Centro Esplênico, determinando todas as atividades em que se exprime o Sistema Hemático, dentro das variações de meio e volume sanguíneo. Relaciona-se com o Baço e os Órgãos de Reprodução (Testículos para o Homem e Ovários para a Mulher), que gera

importantes Hormônios para o Corpo Físico

- Seguem alguns nomes de Entidades (Orixás Menores) dessa vibratória: Caboclos Arranca-toco, Cobra-Coral, Tupynambá, Jurema, Pena-branca, Arruda, Araribóia

- Energia → Vontade

- Atributo → Aconselhamento

- Atividade → Estado Positivo: Prudência → Estado Negativo: Arrebatamento

- Pedras → Lápis Lazuli, Turmalina

- Flores → Palmas

- Ervas → Erva Doce

- Ervas de Exu → Sabugueiro

- Cores → Azul Claro

- Estado de Vibração do Chakra → Sua coloração, em atividade superior, é Azul Clara com Laivos Anil-Brilhantes; caso contrário, é Azul- Escura com Laivos Roxos

- Características da Glândula → O Baço é um Órgão Linfático de suma importância, situado na cavidade abdominal, sendo frequentemente descrito como um dos principais componentes do sistema imunológico.

### **Pontos Principais**

- **Localização** → Situado no quadrante superior esquerdo do abdômen, protegido pelas costelas 9 e 11, posterior e lateralmente ao estômago
- **Forma e Tamanho** → Possui forma ovalada, pesando cerca de 150 gramas em um adulto saudável
- **Estrutura (Parênquima)** → É revestido por uma cápsula fibrosa de tecido conjuntivo denso

### **Internamente, é dividido em duas partes distintas**

- **Polpa Branca** → Parte do sistema imunológico, responsável pela produção de Linfócitos T e B
- **Polpa Vermelha** → Filtra o sangue, contendo fagócitos que removem microrganismos e células sanguíneas velhas ou danificadas
- **Consistência** → É um órgão frágil e bastante suscetível a rupturas

### **Funções Principais**

- **Defesa Imunológica** → Captura Vírus, Bactérias e outros agentes causadores de doenças
- **Filtragem do Sangue** → Remove Glóbulos Vermelhos (Hemácias) velhos, danificados ou anormais
- **Reciclagem** → Recupera o Ferro das Hemácias antigas para a produção de novas
- **Reservatório de Sangue** → Armazena uma quantidade de sangue que pode ser liberada de volta à circulação em situações de necessidade

**→ O Baço é um órgão intraperitoneal (totalmente revestido pelo peritônio) e, embora essencial para a defesa, é possível viver sem ele.**

## **Chakra Básico → Yorimá → Glândula Suprarenais**

- Os Guias e Protetores que atuam nesta Linha são Entidades cuja Vibração atua na Linha do Orixá Yorimá. A Falange mais conhecida é a dos Pretos Velhos
- Na Magia, assim como as Entidades de Oxossi, são exímios curadores e manipuladores de Ectoplasma, já que vários foram Magos de outrora, do Antigo Oriente, do Congo velho e Etiópia. Atuam com maestria em desmanchos de feitiçarias, de trabalhos de Magia Negra, dissipando fluidos pesados e deletérios → **São ainda utilizadores dos Espíritos ligados à Natureza ( Gnomos, Duendes, Silfos e Salamandras ), fiéis executores dos comandos mentais para o Bem e a Cura**
- A Glândula do tamanho de uma ervilha ( Suprarenais ) situada na base da Coluna Vertebral, ou Cóccix, que é receptiva ao "toque" etérico para a manipulação das Energias do Kundalini → **O Chakra Básico, também denominado de Chakra Raiz ou Chakra Genésico, é responsável pela vitalidade e manutenção do Corpo Físico. Recebe, de um modo geral, a Energia Telúrica vinda do solo terrestre** → Está também relacionado com a vontade de sobreviver, a relação com o próprio corpo e com a Terra. Este Chakra, quando mais desenvolvido que os demais, está relacionado a impulsividade, que é uma tendência de agir com impulso e de modo inconsciente, muitas vezes com violência, não somente nas atitudes como também por gestos e palavras. Controla também a avareza, além de realçar nas pessoas o gosto pelo lado mais material da vida de modo a que o lado espiritual seja menosprezado
- Alguns Pais e Vovós (Orixás Menores) desse Orixá: Pai Guiné, Pai Benedito, Pai Joaquim, Pai Tomé, Vovó Catarina, Vovó Cambinda, Vovó Angola

- Energia → Fogo Serpentino Regenerador

- Atributo → Pureza

- Atividade → Estado Positivo: Castidade → Estado Negativo: Luxúria

- Pedras → Hematita, Turquesa, Ametista

- Flores → Dália Escura

- Ervas → Eucalipto

- Ervas de Exu → Vassoura Preta

- Cores → Lilás, Violeta

- Estado de Vibração do Chakra → Sua coloração é o Violeta-Claro. Sua atividade superior gera a Coloração Violeta com Laivos Dourados; caso contrário, é Roxo-Escuro-Avermelhado com Laivos Acinzentados

- Características da Glândula → As Glândulas Suprarrenais (ou Adrenais) são Órgãos Endócrinos pequenos, pesando entre 6g a 11g, localizados acima dos rins. Elas regulam o metabolismo, pressão arterial e resposta ao estresse, dividindo-se em duas partes distintas → o Córtex (externo, produz Cortisol, Aldosterona, Andrógenos) e a Medula (interna, produz Adrenalina e Noradrenalina).

### **Pontos Principais**

**Localização e Formato** → Situam-se no polo superior de cada rim. A suprarrenal direita tem formato triangular, enquanto a esquerda assemelha-se a uma meia-lua.

- **Estrutura (Córtex e Medula)**
- **Córtex (parte externa)** → Corresponde a cerca de 90% da glândula e possui cor amarelada. Divide-se em três zonas (glomerulosa, fasciculada e reticular) que produzem esteroides: aldosterona (equilíbrio hídrico), cortisol (estresse/metabolismo) e andrógenos (sexuais)

- **Medula (parte interna)** → Área central marrom-avermelhada que faz parte do sistema nervoso simpático, sintetizando catecolaminas: adrenalina e noradrenalina (resposta rápida de "luta ou fuga")
  - **Vascularização** → Recebem um suprimento sanguíneo rico e próprio das artérias suprarrenais superior, média e inferior
  - **Principais Funções** → Controle da pressão arterial, regulação dos níveis de açúcar no sangue, resposta a infecções e emoções fortes, além de influenciar o sistema imunológico
- **Distúrbios na produção hormonal podem gerar condições como a Síndrome de Cushing (excesso de cortisol), Doença de Addison (deficiência hormonal) ou Feocromocitoma (tumor na medula).**

## IX- Chacras e Orixás na Umbanda Sagrada- Pai Benedito de Aruanda

### 1ª Linha ou Trono da Fé → Sentido da Fé e Elemento Cristalino → Orixás Oxalá e Logunan (Oyá-Tempo)

**Chacra: Coronário** → Fé, Religiosidade, Humildade, Tolerância, Fraternidade, Esperança, Espiritualidade  
**Orixá irradiador** → Oxalá → irradia a Fé  
**Orixá absorvedor** → Oya → absorve os excessos da Fé  
**Cores** → Branco, Dourado  
**Pedras** → Quartzo branco, Ametista, Água branca leitosa, Topázio incolor, Ametista, Fluorita, Pirlita

### 2ª Linha ou Trono do Amor → Sentido do Amor e Elemento Mineral → Orixás Oxum e Oxumaré

**Chacra: Cardíaco** → Amor, União, Caridade, Bondade  
**Orixá irradiador** → Oxum → irradia o Amor  
**Orixá absorvedor** → Oxumaré → absorve os excessos do Amor  
**Cores** → Verde, Rosa  
**Pedras** → Turmalina verde, Turmalina melancia, Ônix verde, Fluorita verde-mar, Turmalina rosa, cristal de quartzo rosa

### 3ª Linha ou Trono do Conhecimento → Sentido do Conhecimento e Elemento Vegetal → Orixás Oxossi e Obá

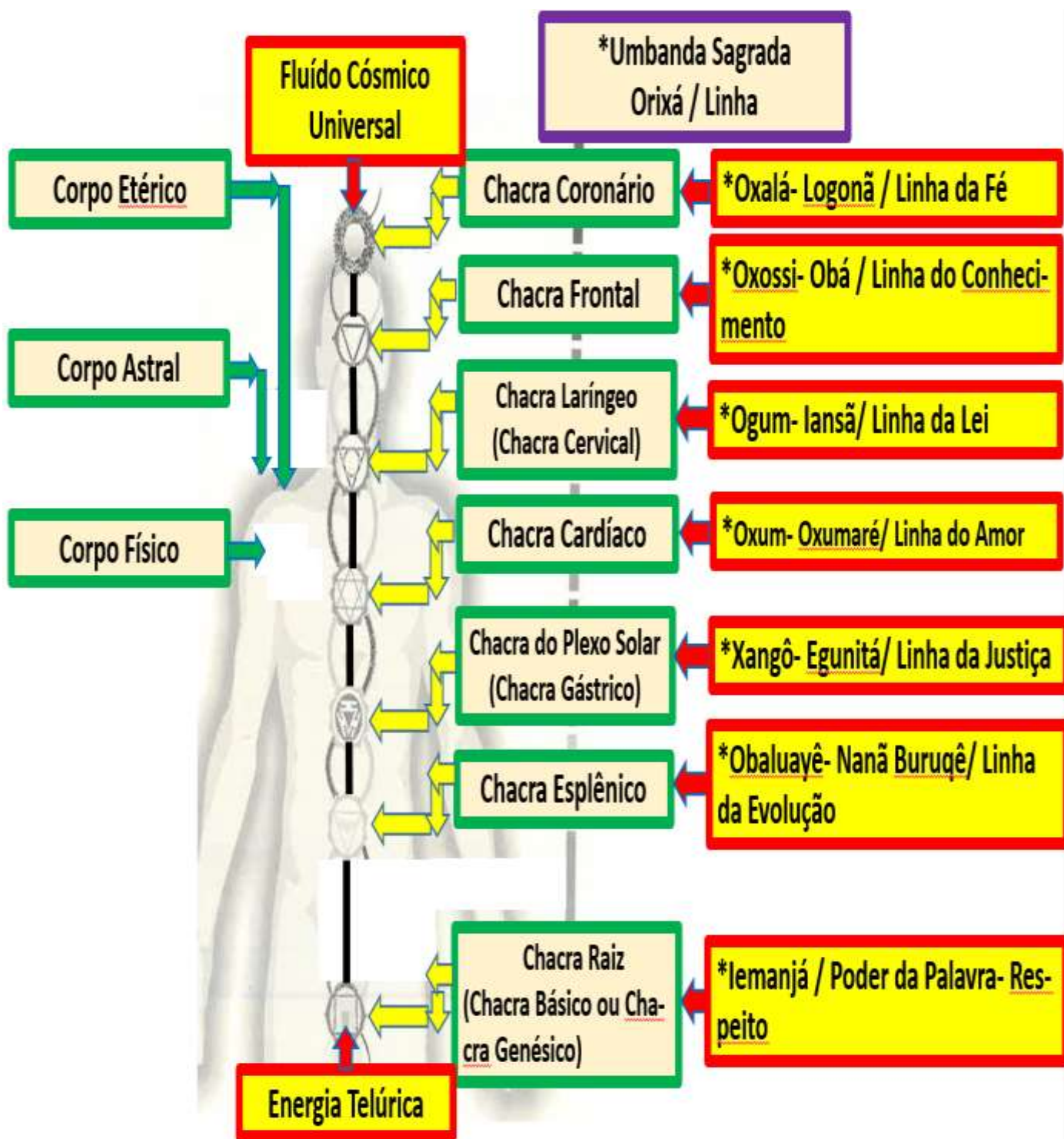
**Chacra: Frontal** → Aprendizado, Sabedoria, Inteligência  
**Orixá irradiador** → Oxossi → irradia o Conhecimento  
**Orixá absorvedor** → Obá → absorve os excessos do Conhecimento  
**Cores** → Azul índigo, Roxo  
**Pedras** → Safira azul, Azurita, Fluorita azul, Ametista

### 4ª Linha ou Trono da Justiça → Sentido da Justiça e Elemento Fogo → Orixás Xangô e Egunitá

**Chacra: Umbilical** → Energia, Justiça, Reflexão, Equilíbrio, Moralidade  
**Orixá irradiador** → Xangô → irradia o senso da Justiça  
**Orixá absorvedor** → Egunita → absorve os excessos do irradia o senso da Justiça

Cores → Amarelo

Pedras → Jaspe Amarelo, Ágata cristalina, Calcita Mel, Mica amarela



Corpos Espirituais, Chacras e Orixás na Umbanda Sagrada

**5ª Linha ou Trono da Lei → Sentido da Lei e Elemento Ar → Orixás Ogum e Iansã**

**Chakra: Laríngeo → Rigor, Tenacidade, Honestidade, Definição do Caráter, Direção, Ordem, Poder da Palavra**

**Orixá irradiador → Ogum → irradia o Conhecimento**

**Orixá absorvedor → Iansã → absorve os excessos do Conhecimento**

**Cor → Azul**

**Pedras → Água marinha, Turquesa, Topázio azul, Quartzo azul, Calcedônia**

## 6ª Linha → Sentido da Razão (Evolução ) e Elemento Terra → Orixás Obaluayê e Nanã Buroquê

Chacra: Esplênico → Flexibilidade, Maturidade, Transmutação, Racionalismo

Orixá irradiador → Obaluayê → irradia a Evolução

Orixá absorvedor → Nanã Buroquê → absorve os excessos da Evolução

Cores → Marrom claro, Laranja

Pedras → Citrino, Âmbar, Topázio imperial, Calcita amarela

## 7ª Linha → Sentido da Geração e Elemento Água → Orixás Yemanjá e Omulú

Chacra: Básico → Geração, Maternidade, Multiplicação, Criatividade, Preservação, Estímulos e Sensações Físicas

Orixá irradiador → Iemanjá → irradia a Vida

Orixá absorvedor → Omulú → absorve os Desequilíbrios da Vida

Cores → Vermelho, Marrom escuro, Cinza, Preto

Pedras → Rubi, Coral, Jaspe cor de sangue, Magnetita, Hematita, Quartzo fumê, Turmalina preta, Ônix preto

### Nota

O Livro “Chacras na Umbanda, da Manifestação Mediúnica aos Orixás- Raphael PH. Alves- Editora Madras, 2021” → **As cores mencionadas por PH. Alves diferem das cores mostradas nos Estudos de Chacras na Umbanda por outros Autores. Há também uma inversão nas localizações dos Chacras do Plexo Solar e Esplênico → PH Alves também introduz o Conceito do Chacra Sexual- Chacra Auxiliar.**

### Chacra Sexual- Chacra Auxiliar (PH Alves)

As Gândulas Sexuais, ou Gônadas (Testículos no homem, Ovários na mulher), são Glândulas Mistas funcionais. Elas produzem Gametas (Espermatozoides/Óvulos) e secretam Hormônios (Testosterona, Estrogênio, Progesterona) diretamente na corrente sanguínea, regulando a reprodução, o desenvolvimento sexual e características secundárias. São estimuladas pela Hipófise.

### Pontos Principais

- **Função Mista** → Agem como Glândulas Endócrinas (produção de Hormônios Sexuais) e Exócrinas/Citogênicas (produção de células reprodutoras)
- **Controle Hormonal** → São reguladas pelos Hormônios FSH e LH, produzidos pela Hipófise

### Gônadas Masculinas (Testículos)

- **Localização** → Bolsa escrotal
- **Hormônio** → Principalmente Testosterona
- **Características Secundárias** → Estimula o crescimento de pelos, engrossamento da voz e desenvolvimento de massa muscular e óssea.
- **Gônadas Femininas (Ovários)**
- **Localização** → Pelve

- **Hormônios** → Estrogênio e Progesterona
- **Função** → Regula o ciclo menstrual, preparo do útero para a gestação e características sexuais secundárias, como desenvolvimento das mamas e acúmulo de gordura.

### **Glândulas Acessórias (Masculinas)**

- **Vesículas Seminais** → Produzem líquido alcalino com frutose para nutrir os espermatozoides
  - **Próstata** → Secreta fluido nutritivo para o sêmen
  - **Bulbouretrais** → Secretam muco para lubrificação e neutralização da uretra
- Os Hormônios liberados correm pelo sangue e agem em órgãos-alvo, influenciando metabolismo e humor

## **X- Principais Técnicas de Limpezas dos Chakras sob a Ótica da Holística**

Sob a Ótica Holística, a limpeza e o equilíbrio dos Chakras (Vórtices de Energia) visam integrar Corpo, Mente e Espírito, removendo bloqueios energéticos e promovendo o fluxo da Energia Vital (Prana/Ki). Essas técnicas agem em diferentes níveis: Físico, Emocional, Mental e Espiritual.

### **As Principais Técnicas incluem**

- **Meditação e Visualização** → É uma das ferramentas mais poderosas. Consiste em focar a atenção na respiração e em cada Centro de Energia, visualizando-os com suas respectivas cores, girando livremente e se purificando
- **Reiki e Terapia Energética** → Técnicas de imposição de mãos (presencial ou à distância) que canalizam Energia Vital Universal para restaurar o equilíbrio, desbloquear e limpar os Centros de Energia
- **Cristaloterapia (Uso de Cristais)** → Pedras e Cristais com frequências específicas são colocados sobre os Chakras correspondentes para alinhar e limpar, como Ametista, Quartzo Rosa, Citrino, etc
- **Aromaterapia** → Uso de óleos essenciais associados a cada Chakra para estimular a harmonização através do olfato
- **Yoga e Pranayamas** → Práticas Físicas (Asanas) e Respiratórias (Pranayamas) que ajudam a abrir os Chakras e liberar tensões acumuladas, facilitando a fluidez da Energia
- **Radiestesia e Mesa Radiônica** → Ferramentas terapêuticas usadas por profissionais para medir a frequência dos Chakras e realizar o reequilíbrio energético à distância ou presencialmente
- **Mantras e Som** → A recitação de Mantras (Sons Sagrados, ex: "HAM" para a garganta, "RAM" para o raiz) ou o uso de frequências Solfeggio ajudam a purificar e alinhar as vibrações dos Chakras
- **Aterramento e Contato com a Natureza** → Caminhar descalço na terra, banhos de mar ou de cachoeira ajudam a descarregar excessos energéticos, especialmente no Chakra Básico

- **Limpeza com Ervas e Banhos** → Uso de banhos de ervas (ex: Hortelã) e defumação para promover limpeza energética geral e equilíbrio

### **Porque limpar os Chakras?**

Quando bloqueados, os Chakras podem levar a sentimentos de estagnação, pensamentos negativos, cansaço excessivo e desequilíbrios emocionais. A limpeza regular promove maior clareza, saúde emocional e bem-estar físico.

## **XI- Resumo das Técnicas da Radiestesia e da Mesa Radiônica para a Limpezas dos Chacras sob a Ótica da Holística**

A Radiestesia e a Mesa Radiônica são **“Ferramentas Terapêuticas Holísticas”** que atuam na detecção e no reequilíbrio energético dos Chakras, os Centros de Energia do Corpo. Enquanto a Radiestesia utiliza Instrumentos (como o Pêndulo) para medir e detectar desequilíbrios, a Mesa Radiônica atua transmutando essas Energias através de Geometria Sagrada e Símbolos, permitindo uma limpeza profunda a nível **Físico, Mental, Emocional e Espiritual**.

### **Técnicas de Radiestesia para Limpeza dos Chakras**

- **Diagnóstico com Pêndulo** → O Radiestesista utiliza o Pêndulo sobre Gráficos específicos ou diretamente sobre a pessoa para identificar quais Chakras estão bloqueados, hiperativos ou hipoativos
- **Medição da Vibração** → Verifica-se o giro e a amplitude do Pêndulo para saber a porcentagem de Energia Vital em cada Chakra
- **Limpeza e Harmonização** → Com Comandos Mentais e o uso do Pêndulo (ou Instrumentos como o Dual Rod), o Terapeuta realiza movimentos específicos para remover energia densa e ativar o fluxo de energia

### **Técnicas da Mesa Radiônica para Limpeza dos Chakras**

- **Atuação à Distância** → A Mesa Radiônica funciona como um tabuleiro de comando que permite ao Terapeuta trabalhar no campo energético do paciente, mesmo que ele não esteja presente
- **Uso de Ferramentas Vibracionais** → Utiliza-se um pêndulo sobre a mesa, que contém símbolos de Geometria Sagrada, Cores (Cromoterapia), Gráficos Radiônicos, e às vezes elementos como Reiki e Cristais
- **Transmutação de Padrões** → A ferramenta é ativada para transmutar memórias ancestrais, crenças limitantes e emoções estagnadas que bloqueiam os Chakras

### **A Ótica Holística e o Equilíbrio dos Chacras**

- **Ser Integral** → A abordagem Holística considera que o Corpo Físico é reflexo de Corpos Sutis. A limpeza dos Chakras visa equilibrar o ser como um todo
- **Alívio e Vitalidade** → A limpeza energética dos Chakras resulta na remoção de bloqueios, promovendo sensação de paz, leveza, proteção espiritual e melhora na saúde

- **Ondas de Frequência** → O processo eleva a frequência vibratória do paciente, harmonizando áreas da vida (saúde, relacionamentos, finanças) que estão ligadas ao mau funcionamento de Chakras específicos  
→ Essas técnicas são consideradas Terapias Integrativas e não invasivas, focadas na autotransformação e no bem-estar natural

## Anexo I- Comentários Adicionais sobre os “Corpos e Organismos” Espirituais

### Corpo Astral

O Corpo Astral é o veículo é essencialmente plástico, dando origem à Morfologia ou Forma segundo os ascendentes do organismo mental. É muito Ideoplastizado, ou seja, assume sua forma segundo as ideias geradas pelo Organismo Mental. É o chamado "**Perispírito**" por outras correntes evolucionistas no Planeta. Constitui a sede dos desejos, das emoções e da afetividade → **reflete o Estado Consciencial do ser Humano. E rudimentar ou sublime, segundo o estado evolutivo do Ser Espiritual. O Estado Evolutivo do Ser Espiritual que faz uso de um Corpo Astral pode determinar aparências “Angélicas ou Bestiais” nesse veículo de “Matéria Uma” já diferenciada em Matéria Subatômica ou Subiônica.**

Os Núcleos Vibratórios do Corpo Astral (**Chacras**) enviam, através dos Campos Vibratórios, as forças sutis da Natureza, as quais, por equivalência no Corpo Físico Denso, formam todo o Sistema Neuroendócrino. Atua no Corpo Físico através do Sistema Nervoso Central e daí ao Periférico ou Parassimpático ou Simpático → **No Corpo Físico denso existem Plexos e Glândulas como órgãos equivalentes aos Núcleos Vibratórios do Corpo Astral.**

### Corpo Etérico

O Corpo Etérico, ou Condensador Etérico, é a sede transmutada de todos os Processos Energéticos dos veículos superiores ao veículo físico, do qual ele faz parte integrante. Esse corpo é um intermediário entre o Físico Denso e o Corpo Astral. Está para o Corpo Físico assim como o Corpo Astral Inferior está para o Corpo Mental Inferior. Está intimamente ligado ao Corpo Físico Denso, sendo decomposto com ele no fenômeno da chamada Morte

É nesse Corpo Etérico que acontecem os fenômenos da absorção de PRANA ou metabolização intermediária do Prana Astral para o Prana Físico. E também uma Projeção Astral e Física de transformações importantes, sendo um dos principais constituintes do Aura Humano → **Através deste Corpo é que existe uma concretização das Linhas de Campo ou Linhas de Força, que virão a formar ou condensar a Matéria Astral em Matéria Física propriamente dita** → Sua coloração, em geral, é Azul- Acinzentada

### Organismos Espirituais

Os Seres Encarnados, expressam a sua Personalidade através de Pensamentos, Sentimentos e Ações →

**Os Pensamentos têm sua sede no Organismo Mental, os Sentimentos no Organismo Astral e as Ações estão situadas no Organismo Etérico-Físico → Por conseguinte, os "Pais-Velhos" atuam no Organismo Mental, as "Crianças" atuam no Organismo Astral e os "Caboclos" atuam no Organismo Etérico-físico.**

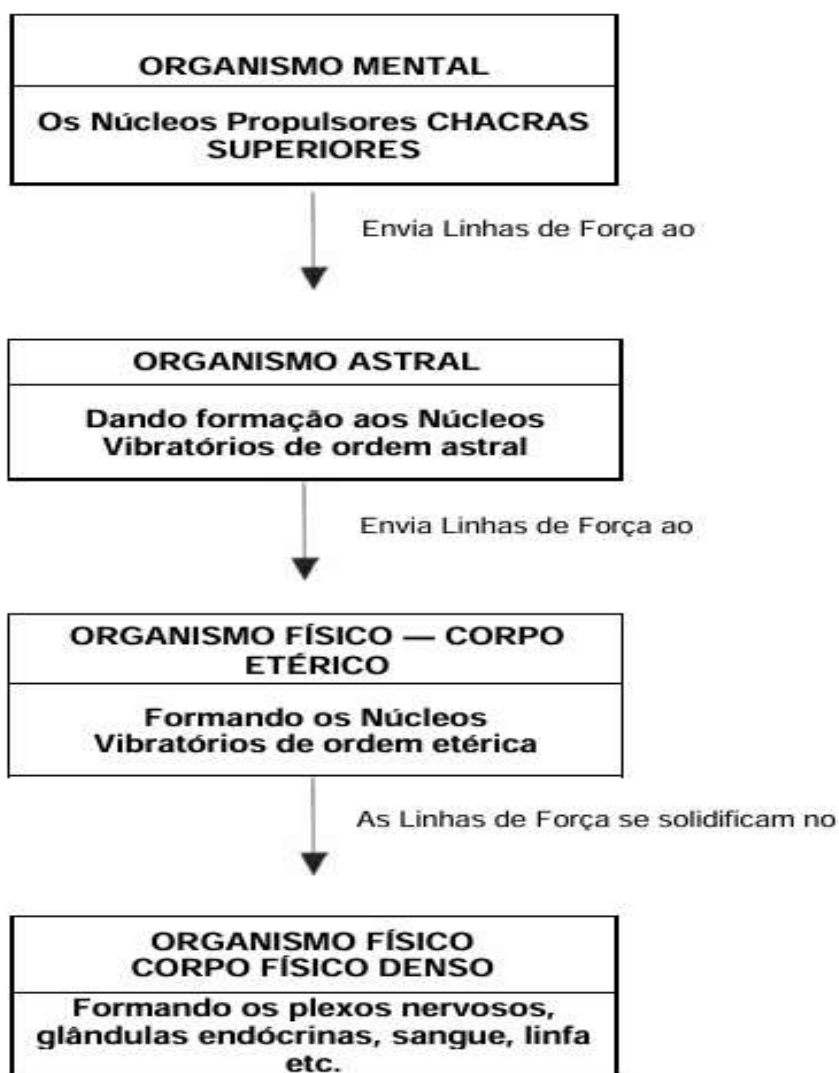
O **Organismo Mental**, através do Núcleo Vibratório Propulsor Intrínseco (1ª concretização da Consciência em percepção, vontade, inteligência, noção de existência) do Ser Espiritual, envia certos impulsos-Men-

sagens através das Linhas de Força, que veiculam a Matéria Mental, e fazem-na transforma-se em Matéria Astral, ou seja, as Linhas de Força concentram a Matéria Mental e essa se consolida nos Centros de Força ou Núcleos Vibratórios do Corpo Astral → **Os Núcleos Vibratórios ou CHACRAS se formam pela condensação da Matéria Mental em certas regiões do Organismo Astral → é como se no Organismo Astral, nesses locais, estivesse o próprio corpo mental.**

O Organismo Astral projeta e condensa seus Núcleos Vibratórios através de um processo de Transformação de Energia, fazendo com que fiquem assentados, através de um Circuito Oscilatório Eletromagnético, no Corpo Etérico.

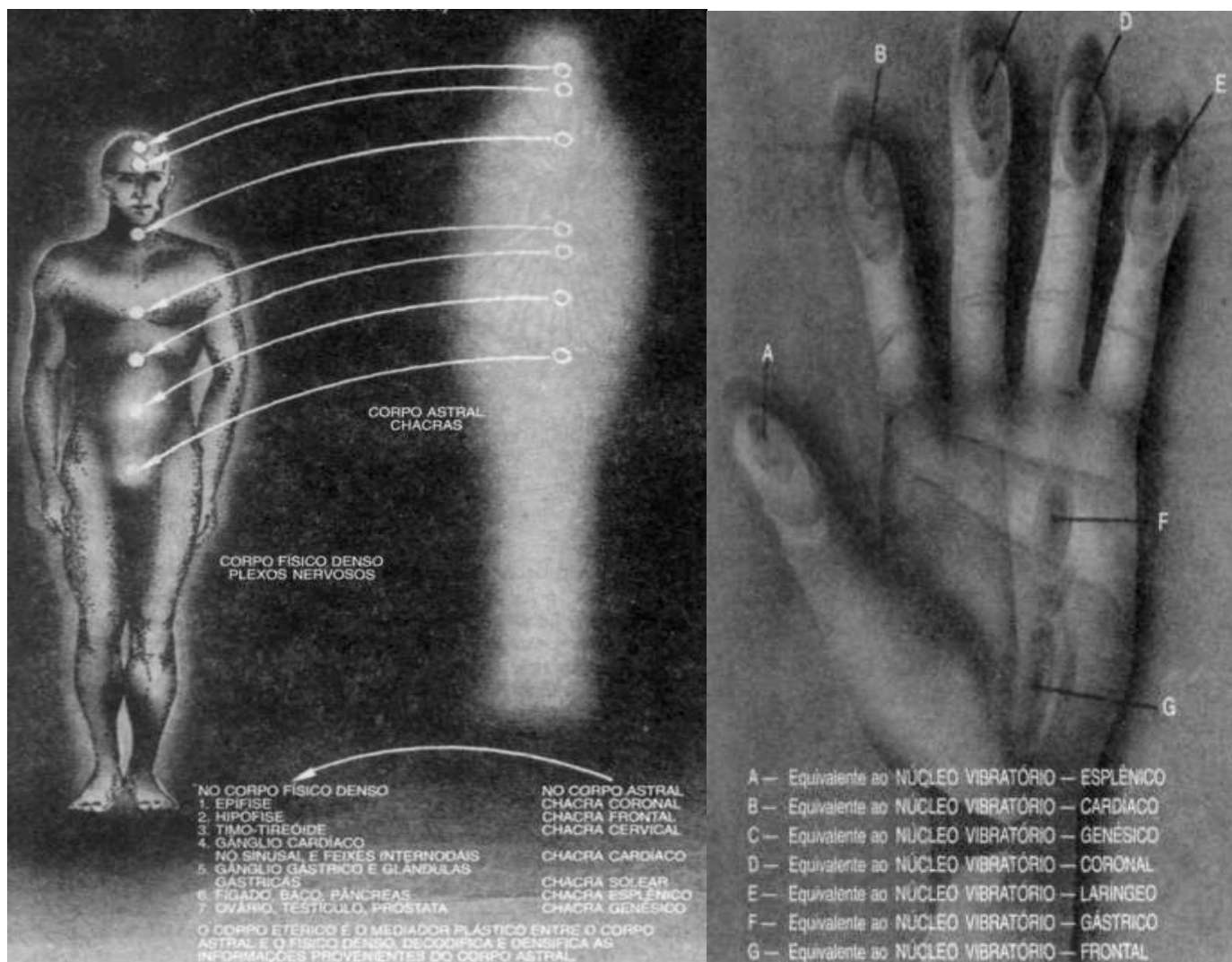
Do Corpo Etérico, as Linhas de Força que dão condições à formação do Organismo Físico Denso penetram em todo o seu Processo Embrionário e presidem, como Equivalentes Astrais e Etéricos, toda a formação das Glândulas Endócrinas, Sistema Nervoso Central (Encéfalo - Medula) e Sistema Nervoso Periférico, com seus Plexos e Feixes Nervosos → **Deste modo, as Ideias (Corpo Mental) geram os Desejos (Corpo Astral) e esses geram a Ação (Corpo Físico).**

De forma esquemática, tem-se a Fig abaixo retratando o Fluxograma dos Organismos Espirituais.

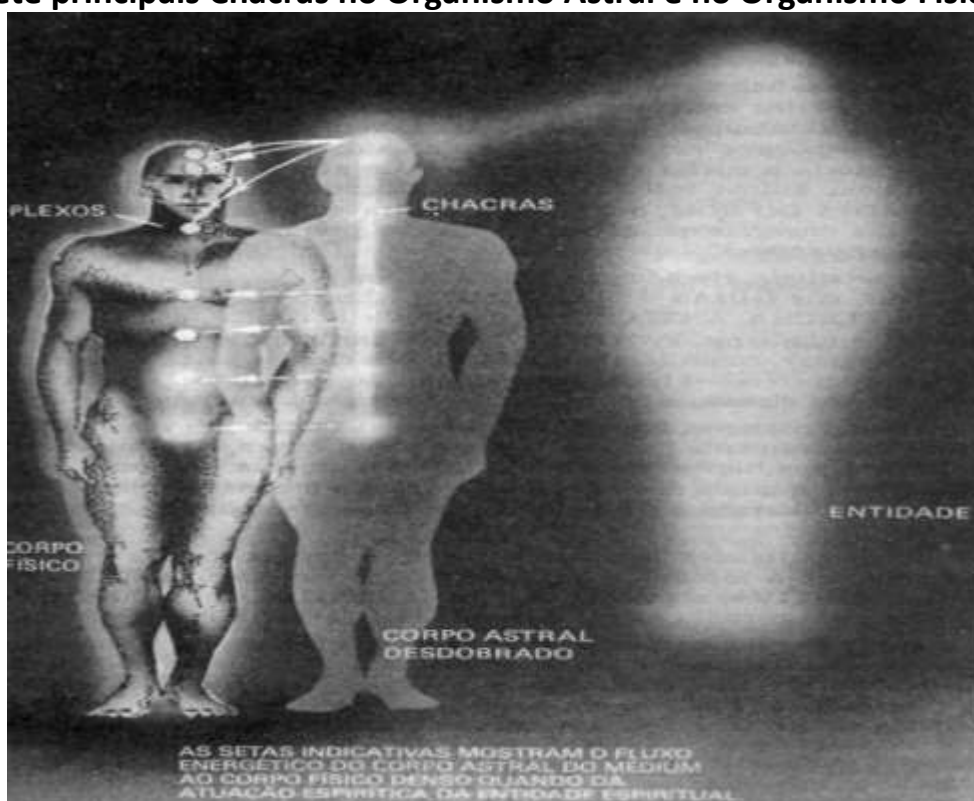


#### Organização Mental, Astral, Etérica e Física

Os Sete principais Chacras se localizam no Organismo Astral e, no Organismo Físico, no Duplo Etérico ou Corpo Etérico, segundo a ilustração abaixo, assim como os Sub-Chacras da Palma da Mão.



**Sete principais Chacras no Organismo Astral e no Organismo Físico**



**Exemplo de Atuação Mediúnica.**

## Anexo II- O Heptagrama da Umbanda

