

Blog Universalista Holístico Serra da Mantiqueira

Tema Principal – Ufologia e Espiritismo- Pt II

Mensagem do Comandante Radarti do Comando Sideral- I

Mensagem Canalizada pelo Processo de Mente a Mente com a Médium

Reunião do Grupo de Estudos por Vídeo Conferência em 17.09.2020

I- Introdução

Conforme os avisos presentes nas diferentes Mensagens da Grande Fraternidade Branca, do Comando Santa Esmeralda, do Mestre Zanartiel e da Mestra Kaliamirra, os Irmãos Intergalácticos irão participar ativamente dos Processos de Curas da Humanidade nestes duros tempos relativos ao processo de Transição Planetária da Terra de Mundos de Dores e Expição para Mundo de Regeneração.

O Comandante Radarti, é membro de um dos Comandos Siderais.

Nesta Mensagem, o Comandante Radarti faz uma série de alertas e recomendações, porém de um jeito muito amoroso e de um modo muito emocionante.

II- A Mensagem

A Médium relata que, inicialmente, visualiza que o Comandante Radarti deixou o seu “Corpo”, possivelmente de quinta dimensão ou superior, na Nave Intergaláctica, e se aproxima da Médium como se fosse um Feixo de Luz e de Energia, que procura penetrar o seu Chakra Coronariano.

Após um pequeno intervalo de tempo, no qual a Médium demonstra uma certa insegurança, é convocada uma outra Médium do Grupo, a qual solicita a intervenção do Mestre Zanartiel, Diretor Espiritual da Corrente da Avalanche Egípcia, para que a mensagem possa ser canalizada pela Médium anteriormente contatada.

Após esta intervenção do Mestre Zanartiel, a Mensagem é finalmente canalizada. O teor segue abaixo: “Somos de um Comando interligado a Grande Estrela de David, onde os cinco Pontos Estelares são em favor de um grande benefício terráqueo (Vide Nota 1), que de modo análogo, nós também já passamos por um evento deste tipo, com um corpo mais grosseiro, como o dos atuais terrícolas (Vide Nota 2). Não foi permitido anteriormente a conclusão da nossa missão proposta, e portanto está chegando a hora da apresentação dos vários perfis, os quais se encontram sob o comando de vários Pontos Estelares (Vide Nota 3), onde vários raios de Luzes purificadas são lançados para uma grande reconstrução terrena, na qual muitos estão sendo chamados, porém ainda se negam a fazer partes destes Comandos. Hoje, contudo, devido a permissão dos Mentores e Guias Espirituais dos Membros deste Grupo de Estudos, podemos nos apresentar para a Grande Coletividade Humana dos vários Pontos de Luz (Vide Nota 4), que possuem o mesmo objetivo, que é o de lutar pela ascensão e Luz, em união da Humanidade, com pretensão ao Plano Espiritual interligado as fases destes mesmo Plano Espiritual, porém em Luz, puramente com muita Luz.

Que todos sejam agraciados por esta apresentação, onde moram muitos Irmãos Intergalácticos, os quais lançam como se fossem pequenas partículas de Luz em vosso meio, idênticas a pequenas sementes, para desabrocharem como flores em vossos corações, levando a esperança e a certeza da Unificação Mundial, que é o nosso objetivo final.

Unificação Mundial, é o nosso objetivo para nós, que conforme já dissemos, fazemos parte do Comando do Ponto X do Portal 13:13 (Vide Nota 5), para a libertação dos Encarnados e Desencarnados.

Obrigado, Amados e Queridos Irmãos e Irmãs.

Fiquem na Paz do nosso Grande Comandante Geral.

Radarti”

Notas de Esclarecimentos

Nota 1

Se refere a Transição Planetária da Terra de Mundo de Dores e Expição para Mundo de Regeneração, com consequente mudança da Terceira/Quarta Dimensão para a Quinta Dimensão.

Resumo da Palestra de Haroldo Dutra Dias sobre o Tema "Apocalipse", na Federação Espírita do Paraná em 2011, baseado em uma entrevista de Chico Xavier, e obviamente Emmanuel, para a Revista da Legião da Boa Vontade em 1954;

➡ Chico afirmou que a Terra possui Ciclos Planetários de 28.000 anos;

➡ Afirmou que após duas Raças bem primitivas, que existiram logo após o degelo da Terra, viveram:

- De 81.000 a 53.000 AC a Raça Lemuriana

- De 53.000 a 25.000 AC a Raça Atlântida

↔ Que os Degradados de Capela chegaram em 25.000 AC ➡ divide este período em quatro subperíodos de 7.000 anos: De 25.000 a 18.000 AC período de Aperfeiçoamento e Burilamento; de 18.000 a 11.000 AC retorno de uma parte destes degradados para Capela; de 11.000 a 4.000 AC retorno da segunda turma para Capela e construção das Pirâmides; de 4000 AC a 3.000 DC, última chance para aqueles que tomaram "Bomba de Ano" ➡ o Livro dos Espíritos confirma que o Projeto Adâmico, relativo a próxima Raça Humana, a qual será muito mais evoluída que todas as anteriores conforme confirma Kardec em "Obras Póstumas", se iniciou em 4.000 AC;

↔ Que a partir de 3.000 DC toda a Terra será habitada por este "Novos Homens", já totalmente adaptados para viverem na Quinta Dimensão no Mundo de Regeneração ➡ com Espíritos vindos de Mundos Superiores para ocuparem o lugar dos "Colonos Degradados da Terra", inclusive;

↔ Subdividindo-se o período de 0 a 3.000 DC, como se fosse em horas, tem-se as seguintes correlações com os anos desta subdivisão:

➡ Dia anterior a Transição Planetária

0 hs- Ismael e a previsão do início do Projeto do Consolador Prometido – ano de 1832

18:00 hs- ano de 1922

24:00 hs- ano de 2012- início da Transição Planetária

➡ Dia posterior à Transição Planetária

03:00 hs- ano de 2057- madrugada

06:00 hs- ano de 2102- raiar do dia

↔ Dados Complementares

- Segundo o Mentor Gúbio a vida inteligente na Terra se iniciou em torno de 40.000 AC;

- Tomando como base que as Pirâmides do Vale do Guizé, no Egito, apontam, nas aberturas Norte e Sul, para as Constelações de Órion e de Sírius, possivelmente estes primeiros Espíritos degradados para a Terra foram de Órion e de Sírius ➡ existe neste período a mudança para o padrão do Homo Sapiens Sapiens;

- Os Capelinos somente chegam 12.000 anos após;

- O Portal 13:13, que une os Umbrais de Sírius com os da Terra, confirmam estas hipóteses;

- Como boa parte destes degradados de Capela se fixaram no Antigo Egito, as primeiras raças Egípcias, notáveis pelos seus conhecimentos Científicos e Espirituais, podem ter sido uma mistura da raça Capelina com as raças de Órion e de Sírius ➡ Os primeiros Egípcios tinham um elevado conhecimento da vida no Mundo Espiritual ➡ Os seus conhecimentos foram repassados, inclusive, ao Legislador Hebreu Moisés, durante o período em que este viveu como membro da Corte dos Faraós.

Nota 2

É referente a evolução dos Corpos Físico, Astral e Espirituais da raça humana.

Em "Obras Póstumas", Primeira Parte, Teoria do Belo, Kardec define que a futura raça da humanidade

terá mais faculdades e mais instrumentos a serviço do Espírito, sendo fisicamente mais forte e mais bela que a atual. Viverão em harmonia com as riquezas da criação, sendo que aperfeiçoarão e desenvolverão novas invenções, além de promoverem a Justiça Social.

Uma verdadeira multidão de Espíritos mais adiantados virá tomar lugar entre os Colonos da Terra, sendo que serão em maioria absoluta, e tudo cederá diante deles. Este renovamento far-se-á e a face do globo se transformará, porque a nova raça será forte e poderosa, e a hora da sua vinda será o começo da era da felicidade.

Lembrando das palavras de Ismael: “A morte do mundo, prevista nas Leis e nos Profetas, não ocorrerá na constituição física do globo e sim nas suas expressões morais, sociais e políticas”.

Na profecia de Zacarias em 13:8, dois terços da população atual da Terra serão transferidas para outros planetas compatíveis com o respectivo nível espiritual e o terço restante, serão purificados como a prata por processos equivalentes a como se prova o ouro. Esta passagem é também corroborada por Isaías em 13:10.

Isaías em 42:3, ainda comenta da tolerância de Jesus aos homens imperfeitos, que continuam a errar em cada encarnação, e que após a Transição Planetária não mais será permitido a reencarnação deste tipo de Espírito na Terra. Ver também “Os Profetas” de J.J.Moutinho, com os capítulos sobre os Profetas citados acima.

J.J.Moutinho em “Respiga de Luz”, no Cap.7, Celestes Moradas, adiciona a Kardec em “Obras Póstumas”, de que a Mediunidade (ver também Eurípedes Barsanulfo em “O Espírito da Verdade”, Cap.67, Mediunidade e Jesus) será uma das principais características da humanidade do futuro, permitindo uma comunicação direta com o Mundo Espiritual, pátria verdadeira de todos, de onde procedem todas as revelações importantes para o progresso da humanidade.

Ainda sobre a nova humanidade, Bezerra de Menezes no Cap.1, Problemas no Mundo, de “O Espírito da Verdade”, pede que a Doutrina Espírita seja estendida ao Evangelho, no sentido de desentranhar a letra, na construção da humanidade nova, irradiando a influência e a inspiração do Divino Mestre Jesus, pela emoção e pela ideia, pela diretriz e pela conduta, pela palavra e pelo exemplo.

Emmanuel em “O Evangelho Segundo Emmanuel- O Evangelho de Matheus”, Capítulo Culto Espírita, no item relativo a Mateus, 5:17, define sob a ótica da Doutrina Espírita, as responsabilidades de cada profissional, mãe, chefe de família, etc, sobre os seus deveres para contribuir na construção de um mundo melhor.

Nota 3

Refere-se aos diferentes Comandos Estelares estabelecidos na Terra. Os mais conhecidos são:

- Comando Santa Esmeralda
- Comando Santa Ametista
- Comando Ashtar
- Comando Melchizedeck
- Comando Arturiano
- Comando Siriano
- Comando Solariano

Nota 4

Se refere aos vários Centros Espíritas interligados com os respectivos Comandos de Luz no Plano Astral.

Nota 5

É referente ao Portal sob o controle do Camando Siriano.

Anexo I- Desenhos Psicografados de Irmãos Intergalácticos e Nave

- Desenho de Intergalácticos-I

- Desenho Psicografado em 27/03/2020
- Mensagem canalizada pela Mestra Rasira, da Corrente da Avalanche para a Cura dos Males da Alma, em 20/05/2020 - Camando de Santa Esmeralda
- Esboço característico do Irmão Intergaláctico de altura mediana e cor da pele azul



- Desenho de Intergalácticos-II

- Mensagem canalizada pela Mestra Rasira da Corrente da Avalanche para a Cura dos Males da Alma em 16/05/2020
- Desenho Psicografado em 05/05/2020
- Esboço característico do Irmão Intergaláctico de altura elevada, magro e de cor da pele cinza.



- Desenho de Intergalácticos-III

- Mensagem canalizada pela Mestra Rasira da Corrente da Avalanche para a Cura dos Males da Alma em 16/05/2020
- Desenho Psicografado em 14/05/2020
- Esboço característico do Irmão Intergaláctico de altura mediana e cor da pele azul.



- Pintura de Intergalácticos-IV

- Pintura de um Irmão Intergaláctico de um dos Mundos de Sírius



Pintura cedida gentilmente ao Blog pela Autora

- Outras Pinturas de Intergalácticos-V



Pintura cedida gentilmente ao Blog pela Autora

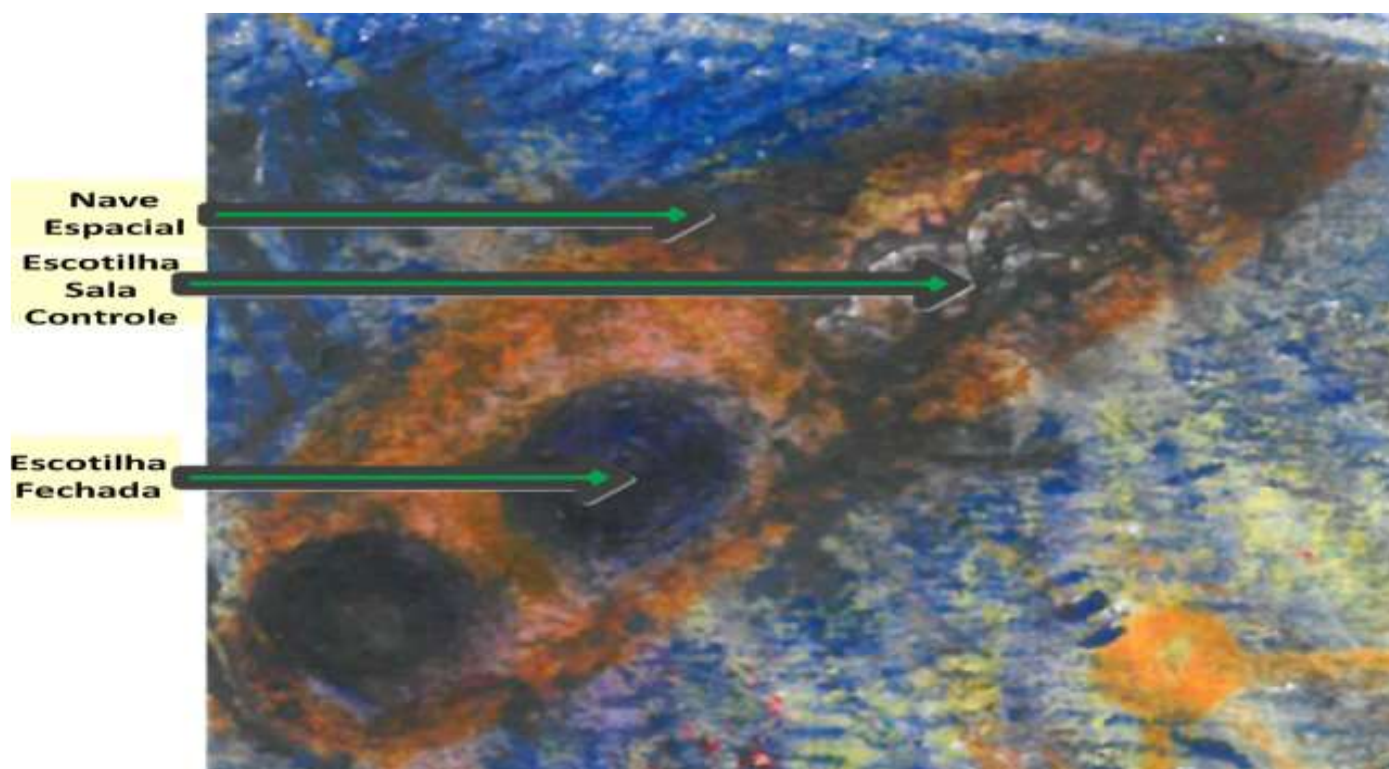


Pintura cedida gentilmente ao Blog pela Autora

- Mensagem de Santa Isabel Mensagem I - A Toalha de São João Batista- Nave Intergaláctica

- Nota-se a presença nítida de uma Nave Espacial, com duas escotilhas fechadas e uma espécie de escotilha de controle.

A Nave “despeja na Terra” habitante de Orbes mais evoluídos que irão ocupar o lugar dos Colonos da Terra, que de acordo com Kardec em “Obras Póstumas” serão banidos da Terra para Orbes mais atrasados do que a Terra.



Anexo II- Tipos de Naves de Intergalácticos

Nave Mãe – Raio: 150 Km



Nave Comando Santa Esmeralda- Raio: 15 Km



Nave Comando Arcturiano



Outros Tipos



Foto NASA # AS -12- 51- 0553

