

Os Portais e as Linhas da Corrente da Avalanche Egípcia

I- Introdução

A “Corrente da Avalanche Egípcia Para a Cura dos Males da Alma (CAEPCMA)”, ligada a linha de Nossa Senhora dos Remédios, é uma Linha de Trabalho, que conjuga o Mundo Espiritual com o Mundo Físico, para curar não somente os Males do Espírito como os “próprios Eus”, correspondentes as “Personalidades Mal Resolvidas” devidos aos “Erros de Vidas Passadas”, dos Encarnados. Possui também a função de resgatar os “Elos de Antepassados”, através dos Portais sob seu comando, inclusive os de Eras Remotíssimas.

A Corrente da Avalanche da Cura dos Males da Alma, é subordinada ao Conselho da Grande Fraternidade Branca. O número de Membros da “CAEPCMA” é igual a 72 (setenta e dois).

A maioria dos seus membros são Antigos Egípcios que viveram em eras anteriores à Jesus e se tornaram Espíritos no padrão de Essência Purificada, como os Guardiões e Guardiãs, Zanartiel, Kadri, Kaliamirra, Razira, e outros. Em eras passadas conviveram com Santa Isabel, e por isto tem uma grande ligação com ela e com a Linha de Cura de Nossa Senhora dos Remédios, por ser Santa Isabel prima amada de Nossa Senhora. Santa Isabel faz parte destes dos dois Conselhos citados anteriormente.

Ao atingir o nível de uma Essência Purificada, tais Espíritos não mais precisam se reencarnar na Terra e, geralmente, assumem o papel de Guias e Mentores. Com exceção do Guardião Kadri que se tornou uma Essência Purificada em 2002, a maioria dos seus membros são Essências Espirituais Purificadas há milênios, antes mesmo da descida de Jesus ao Planeta Terra.

Como trabalham na Linha de Cura de Nossa Senhora dos Remédios, operam tanto na Linha da Corrente da Avalanche Egípcia quanto na Linha da Corrente da Avalanche Indígena (Caboclos). Também trabalham na Linha de Cura dos Pretos Velhos.

Desde 2016, por determinação da Grande Fraternidade Branca operam junto às Chamas Sagradas: Verde, Violeta e Rubi e seus respectivos Comandos Interestrelares como o Comando Santa Esmeralda, Santa Ametista e o Comando da Chama Rubi.

Recentemente, em 2020, começam a trabalhar junto aos Irmãos Intergalácticos, sendo que atualmente três destes Irmãos são responsáveis por três Portais.

II- A Imagem de Nossa Senhora dos Remédios

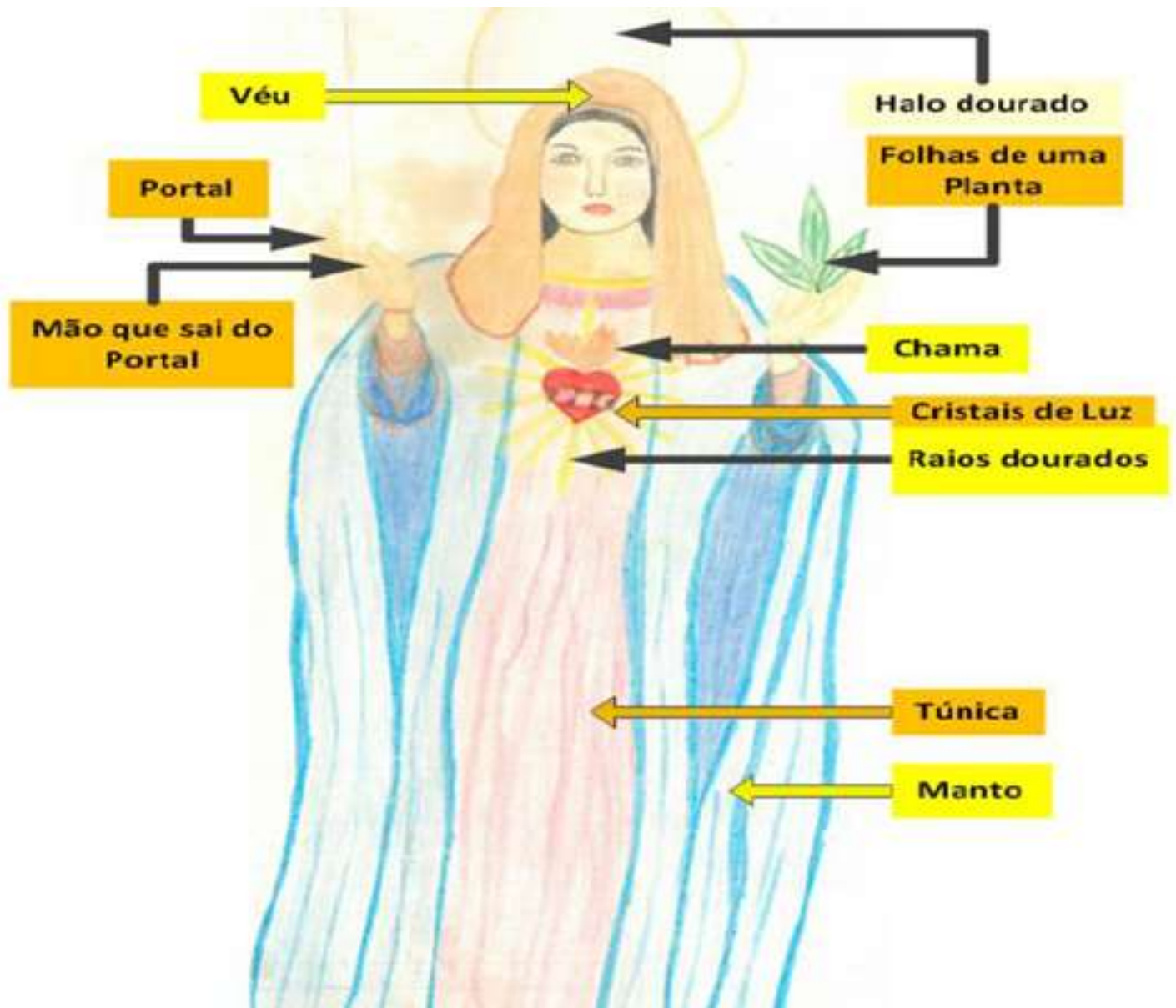
A imagem de Nossa Senhora dos Remédios, mostrada na Fig.1a, segundo o Preto Velho Vô Gastão, da Tenda de Umbanda Amor e Caridade, Pedralva, MG, foi sido feita por uma Comunidade do Povo Hebreu, radicada no Egito, entre os Séculos I e II, AC. Os Textos que acompanhavam esta imagem, mostrados nas Fig.1b, ainda não foram decodificados, acreditando-se ser um Dialeto de origem ainda desconhecida desta Comunidade (o Egito até o Século VI, DC, era Cristão até ser conquistado, posteriormente, pelos Muçulmanos).

Alguns detalhes desta imagem:

- Manto de cor azul. Retrata a Chama Azul que é o Raio da Vontade Divina, do Poder Divino, Coragem, Determinação, Autoconfiança
- Túnica de cor rubi, cuja Chama representa o Ministério e Serviço, as qualidades de Deus que trazem ao homem a Paz, Ministério e Serviço, Fraternidade e Família, Justiça, Satisfação e Paciência
- Véu de cor laranja
- Gola de cor violeta, que retrata o Raio da Transmutação, da Liberdade, da Justiça e da Misericórdia
- Halo de cor dourado que envolve a cabeça
- O coração emite uma chama de cor laranja (representa o Amor); além de emitir raios de cor dourada (amarela) que representa a Sabedoria, do Entendimento, Compreensão, Discernimento. Possui um envoltório de cristais
- Na mão esquerda segura uma folha, a qual significa a Cura pelos Elementos da Natureza. A cor verde retrata o Raio da Verdade que Cura e que traz o desenvolvimento do poder de cura através do Terceiro Olho e da Verdade

Divina

- Na mão direita segura uma outra mão, a qual sai detrás de um Portal. Significa a Ajuda e Cura aos Desencarnados



(a)



(b)

Fig.1- Imagem de Nossa Senhora dos Remédios (a)

Texto em Dialeto desconhecido (b)

III- Os Portais sob a Responsabilidade da Corrente da Avalanche Egípcia

“Um grande Portal se fecha e um outro Portal se abre para um novo Ciclo de Evolução do Planeta Terra” → “Explosões Energéticas Balsâmicas estão sendo enviadas para o Planeta Terra iniciar o Processo da Transição de Planeta de Dores, Expição e Sofrimentos para um Planeta de Regeneração” ↔ Mestra Kaliamirra da Linha da “Corrente da Avalanche Egípcia Para a Cura dos Males da Alma” — 03/03/2020.

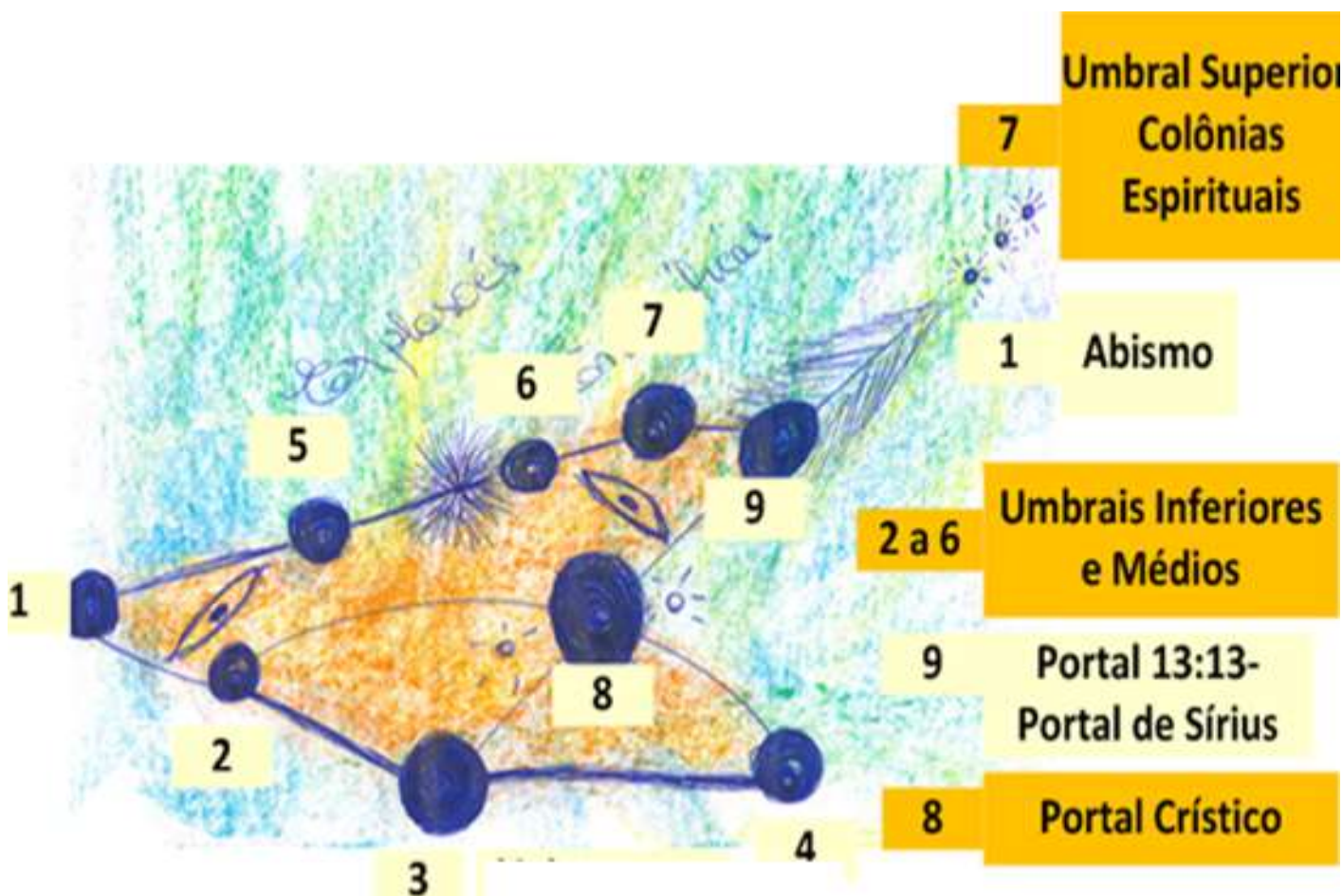


Fig.2- Os Nove Portais sob a responsabilidade da CAEPCMA

Muitos dos Ancestrais já estão em Planos de Evolução mais elevados, e com as ajudas dos Encarnados desta Corrente, junto com os respectivos Mentores, irão ajudar a libertar os Antepassados que ainda se encontram em Dimensões de Baixa Vibração, nas quais estão submetidos a muitas Dores e Sofrimentos, precisando de muita ajuda para transpor estes Portais de Dores e Sofrimento.

Esta Libertação será finalizada com uma grande Consagração de um Assentamento, com as Energias vindas das Dimensões Siderais da “Grande Estrela Mãe” canalizadas através do Comando Santa Esmeralda. Deste modo, estes Encarnados, junto com os respectivos Mentores, trabalhando lado a lado, poderão evoluir e buscar um crescimento Espiritual, tendo um aprendizado com muita Luz, União e Amor.

Até 13.02.2021, os Nomes dos Guardiões e Guardiãs destes Nove Portais eram:

- Portal 1- Guardião Maioneká
- Portal 2- Guardião Zartel
- Portal 3- Guardião Akatan
- Portal 4- Guardião Kionatan
- Portal 5- Guardião Kaionan
- Portal 6- Guardião Zartrus (Comandante Intergaláctico)
- Portal 7- Guardiã Nayara
- Portal 8- Guardiã Kaiara
- Portal 9- Guardiã Rasira

De 13.02.2021, até 07.03.2021, o número de Portais foi aumentado para Treze, sendo que os Nomes destes Guardiões passam a ser, de acordo com a Fig.3, conforme a Mensagem do Mentor Zanartiel:

Guardiões que tem o Comando dos Portais pela Linha e Corrente da Avalanche das Chamas para a Cura dos Males da Alma, conforme, e sempre, com a determinação da Grande Fraternidade Branca, com a Proteção da Grande Estrela Mãe, que seja definido os seguintes Portais e os respectivos Guardiões e Guardiãs.

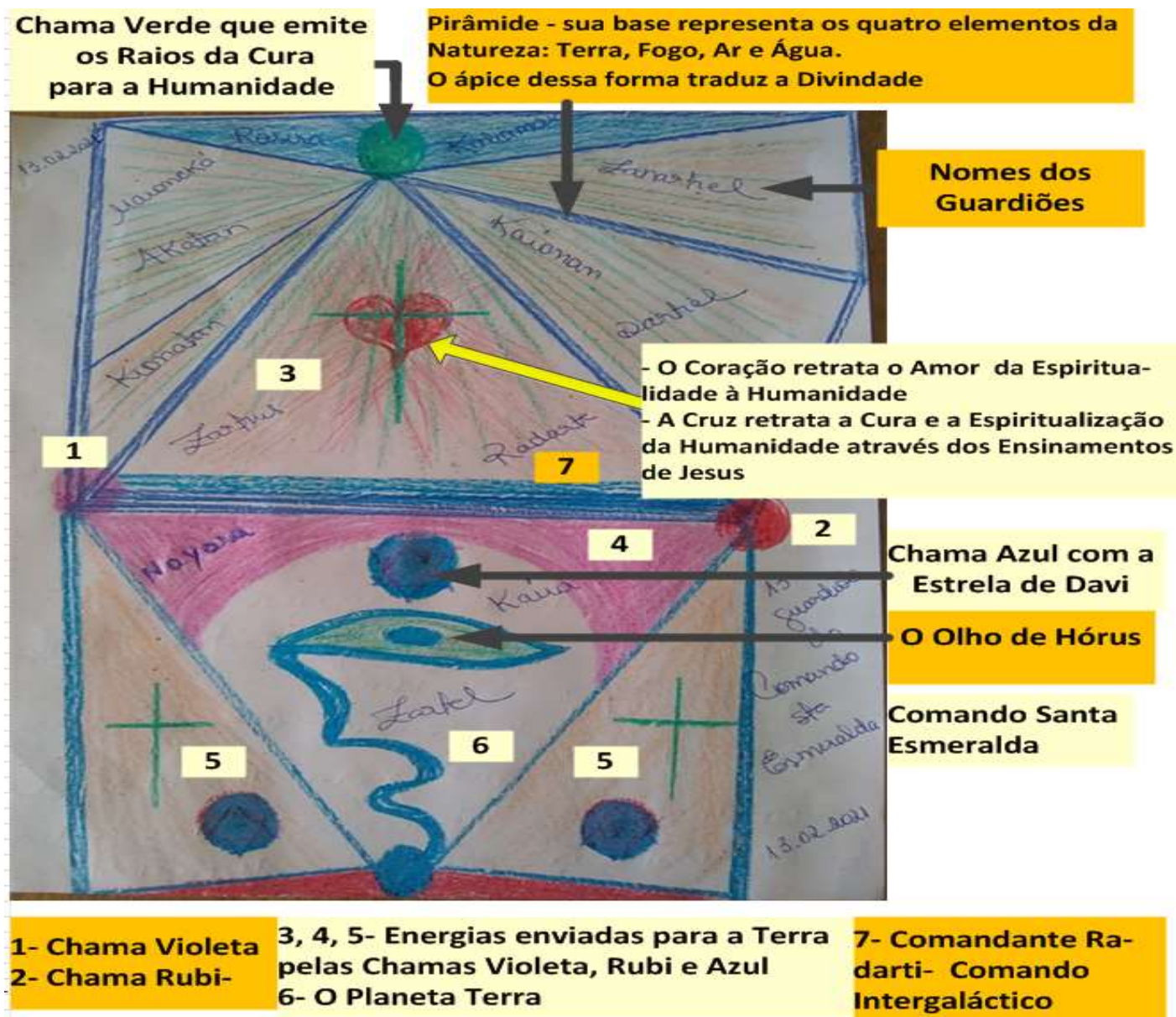


Fig.3- Desenho artístico, canalizado pela Médium, relativo a Carta Mensagem do Mestre Zanartiel de 13.02.2021

- Portal 1- Guardiã Maioneká
- Portal 2- Guardiã Zartel
- Portal 3- Guardiã Akatan
- Portal 4- Guardiã Kionatan
- Portal 5- Guardiã Kaionan
- Portal 6- Guardiã Zartus (Comandante Intergaláctico)
- Portal 7- Guardiã Nayara
- Portal 8- Guardiã Kaiara
- Portal 9- Guardiã Rasira
- Portal 10- Guardiã Kalamirra
- Portal 11- Guardiã Zanartiel
- Portal 12- Guardiã Dartiel
- Portal 13- Guardiã Radarti (Comandante Intergaláctico)

À partir de 07.03.2021, o número de Portais foi aumentado de Treze para Vinte e Um, de acordo com uma Mensagem do Mentor Zanartiel, análoga a Mensagem do dia 13.02.2021. Os Nomes destes Guardiões e Guardiãs são:

- Portal 1- Guardião Maioneká
- Portal 2- Guardião Zartel
- Portal 3- Guardião Akatan
- Portal 4- Guardião Kionatan
- Portal 5- Guardião Kaionan
- Portal 6- Guardião Zartus (Comandante Intergaláctico)
- Portal 7- Guardiã Nayara
- Portal 8- Guardiã Kaiara
- Portal 9- Guardiã Rasira
- Portal 10- Guardiã Kaliamirra
- Portal 11- Guardião Zanartiel
- Portal 12- Guardião Dartiel
- Portal 13- Guardião Radarti (Comandante Intergaláctico)
- Portal 14- Indiará
- Portal 15- Damartiel
- Portal 16- Tatinayara
- Portal 17- Kadionan
- Portal 18- Kayná
- Portal 19- Katinan
- Portal 20- Dartiná
- Portal 21- Kadartus (Comandante Intergaláctico)

IV- A Correlação do Portal 9 com o Portal 13:13

O Portal 9 continua na prática a ser o Portal 13:13 conectado aos Portais do Sistema Solar de Sírius, conforme ilustra a Fig.2, na qual o Portal 9 aponta para três Estrelas (cada Estrela é um “Sol”). Para este Portal são encaminhados somente os Espíritos Degradados oriundos dos Planetas do Sistema Sírius, após se depurarem na Terra.

O Portal 13:13 liga os Portais dos Umbrais dos Mundos de Sírius aos Portais dos Umbrais da Terra, e possui a Simbologia mostrada na Fig.4b. O Comando Siriano administra o Portal 13:13, no qual a Mentora Razira possui o comando de abri-lo e fecha-lo. Este Portal tem o logotipo de uma Pirâmide para os processos de canalização de Energia via uma Mandala.

Sírius está localizado na constelação do Cão Maior, como ilustra a Fig.4a, e por isso é conhecida como a “Estrela do Cão”. É mais de vinte vezes mais brilhante que o Sol e é duas vezes mais massiva. À noite, Sirius é a estrela mais brilhante no céu e seu brilho azul-branco nunca deixou de surpreender os admiradores de estrelas desde a aurora dos tempos.

No Antigo Egito, Sírius era considerada a estrela mais importante no céu. Na verdade, era astronomicamente a fundação dos Egípcios em todo o sistema religioso. Foi reverenciado como *Sothis* e foi associada com *Ísis*, a Deusa Mãe da mitologia Egípcia.

Vários investigadores ocultistas têm alegado que a Grande Pirâmide de Gizé foi construída em perfeito em alinhamento com as Estrelas, em especial Sirius. A luz dessas Estrelas foi dito ser usado em cerimônias de Mistérios Egípcios.

Na Carta Mensagem de Mestra Kaliamirra, canalizada em 21/02/2019, que opera com a “Corrente da Avalanche Egípcia Para a Cura dos Males da Alma (CAEPCMA)”, fica claro esta conexão:

★ Eu, Kaliamirra, aqui estou e vim para selar uma Canalização de Energias para Resgate, Cura e Libertação das Personalidades de vós, amados filhos.

★ Muitos de vós estão juntos de nós, desde eras antes de Cristo. São mais de três mil anos em Espíritos de

ascensão dos Comandos dos Reinos Cósmicos em busca de vós, sob a proteção dos Anjos da Décima-terceira Dimensão do Portal 13:13.

★ Eu me interliguei neste selamento desta Corrente, nesta data de vosso Planeta Terra, e estou totalmente acoplada pela eternidade. Meus filhos, isto é real, pois não estamos neste Canal de Interligação desta Corrente da Avalanche da Cura dos Males da Alma (CACMA), para a própria cura dos males das vossas Almas por mera coincidência.

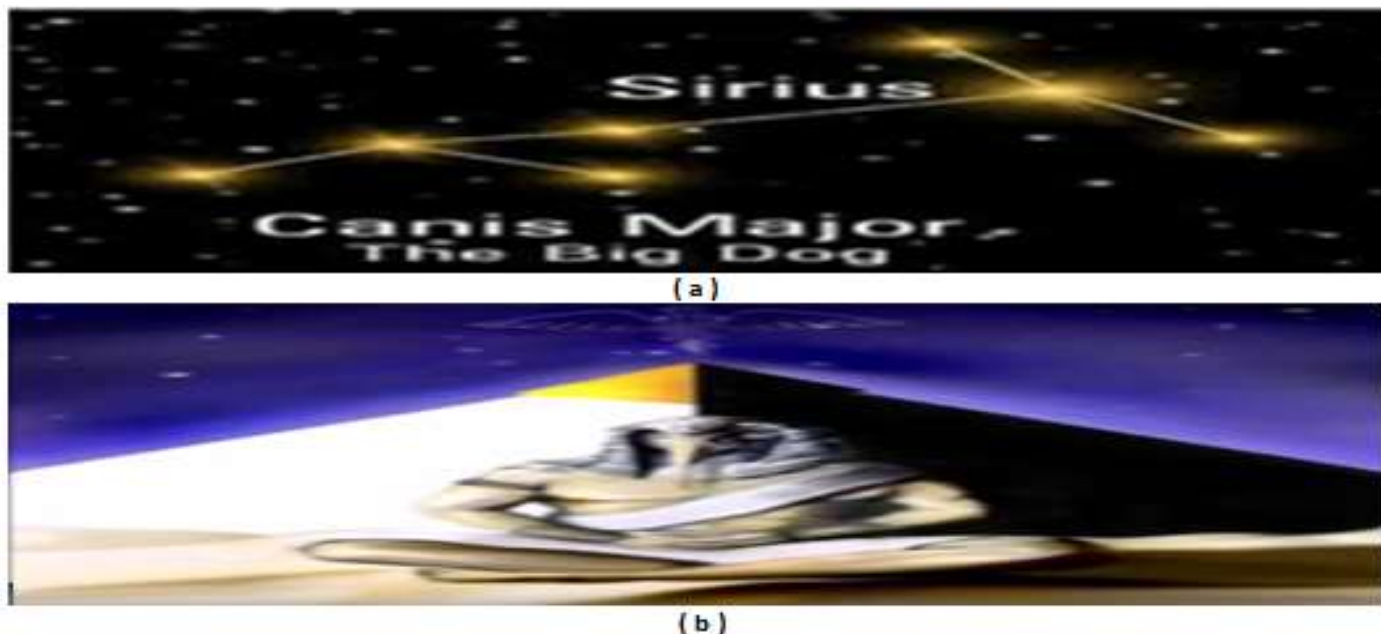


Fig.4- O Sistema Solar de Sírius (a)
A Simbologia para o Portal 13:13 (b)

Esta carta Mensagem de Mestra Kaliimirra, canalizada em 21/02/2019, que opera com a “Corrente da Avalanche da Cura dos Males da Alma”(CACMA), é relativa a uma Consagração que foi realizada para uma Canalização de Energias para Resgate, Cura e Libertação destas Personalidades, ou “Eus”, que ainda possuem grandes conflitos internos como explicados acima por Santa Isabel.

Sem esta completa cura, o Homem não terá como continuar na Terra, por esta passar da Terceira para a Quinta Dimensão logo após a Transição Planetária. Tonny Robets, do ARCAS Ramatis, afirma que atual-mente (2020) a Terra se encontra em um processo transitório de estar saindo da Terceira e entrando na Quarta Dimensão, processos estes que estão ocorrendo simultaneamente, neste início de transição para a Quinta Dimensão.

Fontes:

<https://medium.com/@carlostorres111/knowledge-is-power>

Tony Roberts - ARCAS Ramatis- Comandos Estelares em <https://youtu.be/mzsyQamiS10>

V- As Diferentes Linhas dentro da Corrente da Avalanche Egípcia

As principais Linhas conectadas na Corrente da Avalanche Egípcia, até 10.07.2021, com os nomes dos respectivos Guardiões e Guardiãs, que podem inclusive trabalhar em uma, duas ou três Linhas, assim como os nomes dos respectivos Comandantes, e Comandos, Intergalácticos, são as seguintes:

V.1- Corrente da Avalanche Egípcia

- Zanartiel
- Maioneká ➔ Corrente da Avalanche Indígena e Linha dos Pretos Velhos
- Zartel
- Akatan
- Kionatan
- Kaionan ➔ Corrente da Avalanche Indígena
- Guardiã Nayara

- Guardiã Kaiara
- Guardiã Rasira
- Guardiã Kaliamirra
- Dartiel
- Guardiã Indiara
- Damartiel
- Guardiã Tatinayara
- Kadionan
- Guardiã Kayná
- Katinan
- Guardiã Dartiná
- Guardiã Tayná ➔ Corrente da Avalanche Indígena
- Guardiã Dartira
- Guardiã Indaiana
- Guardiã Katinayra ➔ Corrente da Avalanche Indígena
- Guardiã Madra ➔ Corrente da Avalanche Indígena
- Guardiã Kayne ➔ Corrente da Avalanche Indígena

V.2- Corrente da Avalanche Indígena

- Índio Ubá ➔ matas, fogo, ar
- Índio Kaionan ➔ matas, fogo
- Índio Urubatão ➔ matas, cachoeiras
- Índio Akatan ➔ matas, terra
- Índio Tupynanbá ➔ matas
- Índio Flecha Verde ➔ matas
- Índio Pena Verde ➔ matas
- Índio Sete Pedreiras ➔ cachoeiras
- Índio Sete Flechas ➔ matas
- Índio Panajá ➔ fogo
- Índio Pena Dourada ➔ matas, ar
- Índio Sete Cachoeiras ➔ matas, cachoeiras
- Índio Pedra Vermelha (Maioneká) ➔ cachoeiras
- Índio Raio de Sol ➔ fogo, ar
- Índio Kayçara ➔ matas, mar
- Índio Pedra Roxa ➔ cachoeiras
- Índio Sete Raios ➔ fogo
- Índio Sete Rios ➔ cachoeiras, rios, lagos
- Índio Dataká ➔ mares
- Índio Kaja ➔ matas, fogo
- Índio Ubatan ➔ matas, fogo
- Índio Ubirajara ➔ matas
- Índio Takabá ➔ matas
- Índio Atunay ➔ matas
- Índio Pedra Verde ➔ cachoeiras
- Índio Sete Penas Amarela ➔ matas
- Índio Tapajós ➔ matas, cachoeiras, rios, lagos
- Índio Cacique Pena Branca ➔ matas
- Índia Taynara ➔ matas, raios, cachoeiras, rios, lagos

- Índia Katinayra ➔ matas
- Índia Jurema ➔ matas
- Índia Sayonara ➔ matas, lua
- Índia Madra ➔ matas
- Índia Jaçara ➔ cachoeiras, rios, lagos
- Índia Yara ➔ cachoeiras, rios, lagos
- Índia Kanayara ➔ cachoeiras, rios, lagos
- Índia Indaiá ➔ mares
- Índia Dakyara ➔ raios
- Índia Kayne ➔ mares
- Índia Sete Samambaias ➔ matas
- Índia Tatyná ➔ matas, fogo
- Índia Tatinayra ➔ cachoeiras, rios, lagos

V.3- Linha dos Preto(a)s e Velho(a)s

- Pai Domingos
- Pai João de Aruanda
- Pai João de Angola
- Pai José de Aruanda (Maioneká) ➔ Corrente da Avalanche Egípcia
- Pai Joaquim
- Pai Tomé
- Vó Maria Conga
- Vó Inhamaria
- Vó Sebastiana

V.4- Comandantes Intergalácticos

- Guardião Zartus
- Guardião Radarti
- Kadartus

V.5- Comandos Intergalácticos

- Grande Fraternidade Branca
- Comando Santa Esmeralda
- Comando Santa Ametista
- Comando da Chama Rosa
- Comando da Chama Rubi
- Comando da Chama Azul

Anexo I- As Vidas (Reencarnações) do Mentor Kadri e a sua Assinatura no Grande Livro Dourado

A Mensagem do Mentor Kadri, que é um Guia no Plano Espiritual, relativa a este Texto foi dada para a Médium em 2002, porém somente foi publicado em 30.01.2020.

Os meus principais Elos Espíritos em vidas passadas foram:

- Era Egípcia- Guardião Maioneká ➔ Corrente da Avalanche Egípcia
- Era Índigena- Caboclo Pedra Vermelha ➔ Corrente da Avalanche Indígena
- Era da Escravidão- Pai José de Aruanda ➔ Linha dos Pretos Velhos

★ Nota: A Médium relata que em diversas visões, viu o Mentor Kadri paramentado como um Médico, e atuando várias vezes ao lado do Benfeitor André Luiz, em Hospitais nas Colônias Espirituais.

Amada Médiun, vou me libertar das lembranças das vidas passadas. Nesta data, no Plano Terra, as minhas três Reencarnações principais ficarão no passado, assim como as demais.

Depois desta grande ascensão de Luz serei um “Só Espírito”, libertado das amarras dos imensos sofrimentos. Assinarei o “Grande Livro Dourado”, onde Indaiana (Esposa) e Kaliimirra (Filha) já assinaram os seus nomes de Espíritos que viverão eternamente na ajuda ao Próximo.

Serei um Espírito onde poderei ajudar ao próximo através de Vós (diretamente e não mais através de Kaliimirra). Estamos ligados interligados de mente a mente a partir desta data, sendo que amanhã assinarei este livro.

A partir de amanhã, logo após assinar o Grande Livro, serei um Espírito em Plena Luz, como muitos outros. Poderá me chamar diretamente pelo nome que assinarei no “Livro Dourado” existente no “Grande Salão” do “Casarão”.

Após a minha assinatura no “Livro Dourado”, quando assinarei o nome da minha Essência, é que me libertarei definitivamente dos Elos Escravidão, Indígena e Egípcia, e serei um “Só Ser Espiritual” iluminado para a eternidade.

Contudo, após diversas outras Reencarnações, tive que esperar ainda por 750 anos a contar da data atual do Plano Terra, para entrar no Grande Salão onde o brilho do Livro Dourado é que fornece a Luz pra este imenso Salão.

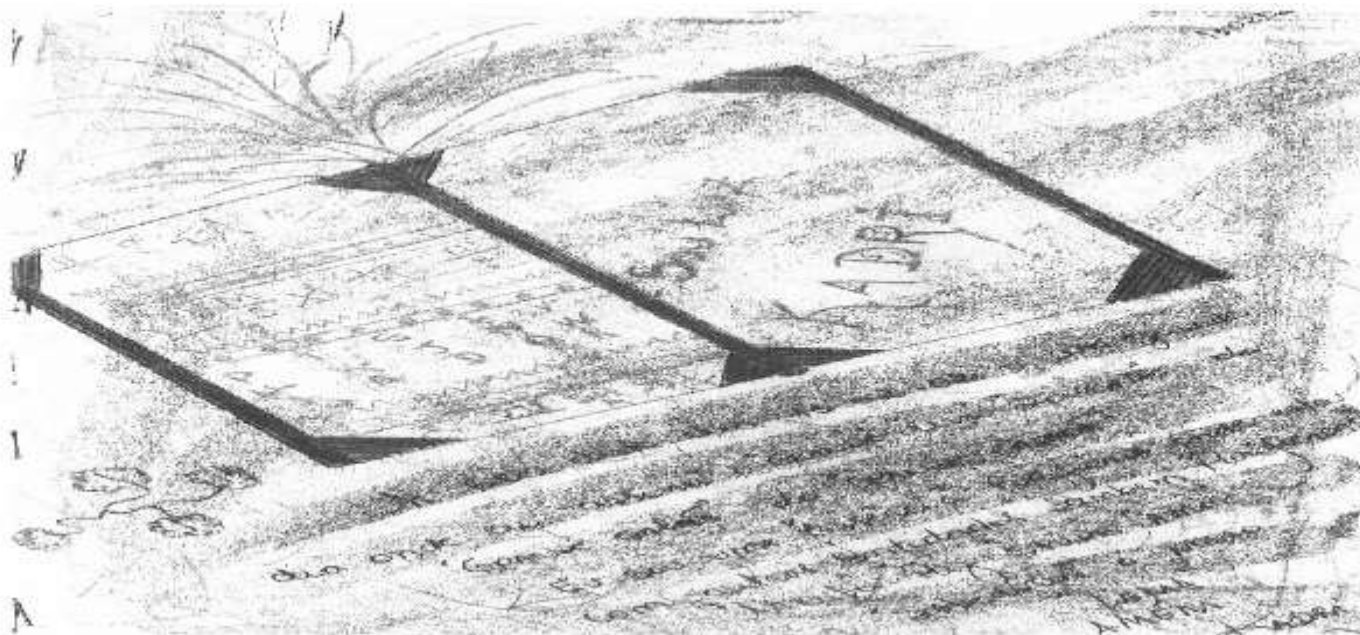


Fig.I.1- O Grande Livro

Texto abaixo do livro:

Às 6:00 deste dia de 13/02/2002 é um grande dia onde eu assinei o “Grande Livro Dourado” do “Grande Salão” do “Grande Casarão”.

Eu sou uma “Essência” Purificada onde estou com outras Entidades também “Purificadas”.

Muita “Paz” “Saúde” “Amor”.

“Sabedoria” é nosso “Lema”.

Amém

Kadri

Anexo II- A Assinatura do Mentor Zanartiel no Livro Dourado do Grande Casarão

Para a Casa Holística deus Amor e Caridade

Para os Amados e Queridos Filhos e Filhas da “Corrente da Avalanche Egípcia Pela Cura dos Males da Alma”.

É com imenso carinho que tenho por todos Vós, que hoje nesta data de 12.10.2021, do vosso Planeta Terra, que eu estou nesta Dimensão Sideral com o coração transbordante de alegria e amor devido a uma consagração de espírito para espírito, onde eu e mais os meus Queridos e Amados Irmãos e irmãs, desta Corrente, estamos sendo merecedores de mais um grau de evolução, no qual vamos assinar o “Grande Livro Dourado” no “Grande Casarão de Luz Suprema”.

Amados e Queridos Filhos e Filhas, acreditem tudo isto que lhes falo é real, e muito real, sendo verdadeiros os vossos trabalhos, pois Vós todos fazem parte da “Corrente da Avalanche Egípcia Pela Cura dos Males da Alma” que opera através da Linha da Cura de Nossa Senhora dos Remédios.

Tudo será feito dentro das Leis Divinas. Para a minha Consagração de Luz, os vossos Mentores serão os meus convidados especiais para esta festividade, que acontece nesta data de vosso Planeta Terra, de 12.10.2021, nesta data que se comemora a festa de Nossa Senhora Aparecida pela Luz da Nossa, e Vossa, Mestra Virgem Maria, a

qual é a Mãe de toda a humanidade. Muita Luz, muita Paz, muita Saúde, muita União e muito Amor, a todos Vós, Amados e Queridos Filhos e Filhas. Gratidão a todos Vós por todas as Orações e Dedicção com a “Corrente da Avalanche Egípcia”.

Eu, Zanartiel, envio a todos Vós um “Grande e Fraterno Abraço”.

Gratidão eternamente.

De mente a mente, de Zanartiel a Kaliamirra.

Seguem as assinaturas



Fig.II.1- O “Grande Livro Dourado” no “Grande Casarão de Luz Suprema- Assinatura do Mestre Zanartiel

Anexo III- Pinturas Mediúnicas de Membros da Corrente da Avalanche Egípcia

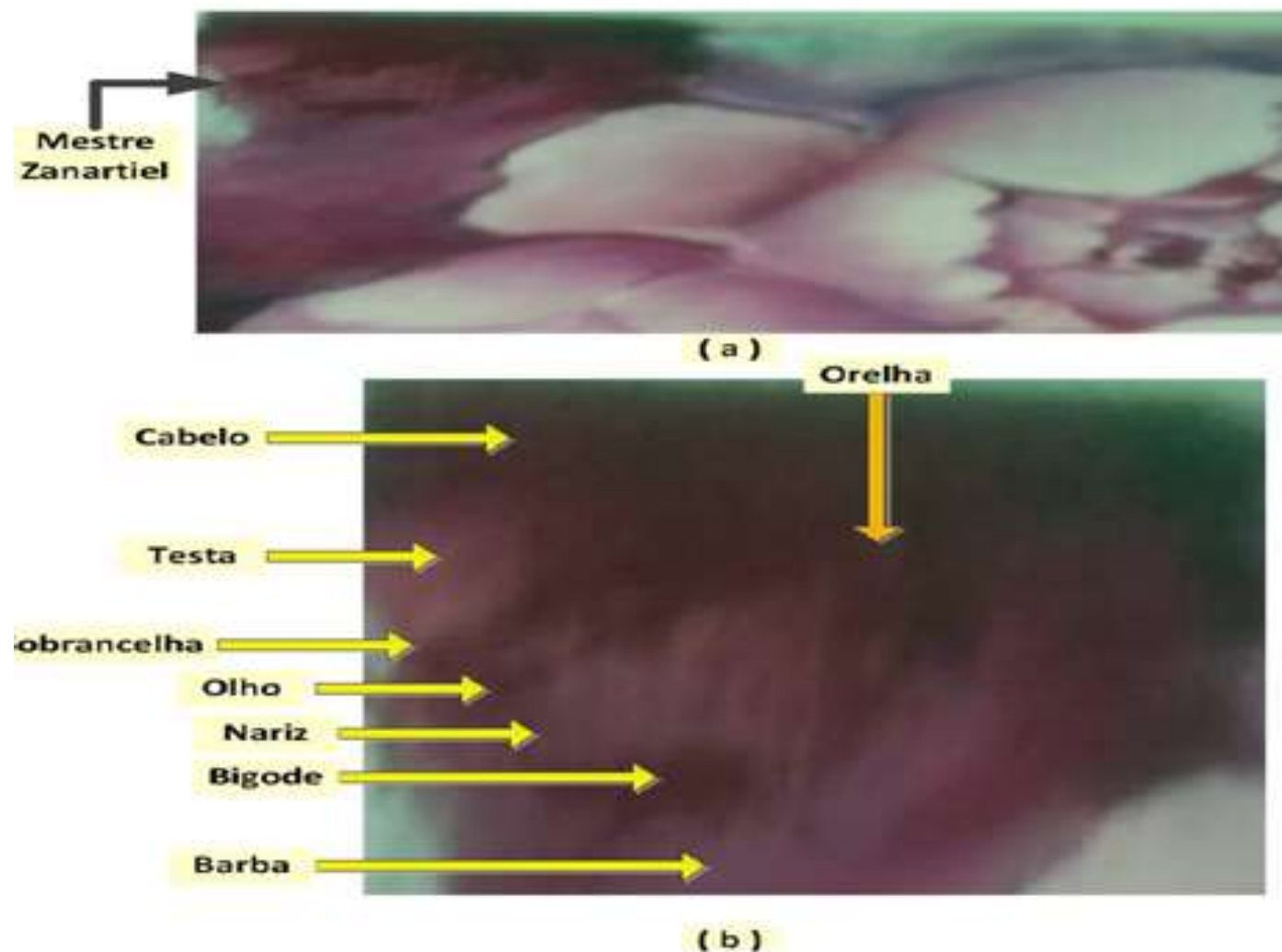


Fig. III.1- Zanartiel



Fig. III.2- Kaliamirra



Fig. III.3- Razira



Fig. III.4- Tatinayra

Anexo IV- Santa Isabel

Isabel era prima de Maria de Nazaré (Nossa Senhora) e se amavam mutuamente, conforme nos registra Lucas. Isabel era casada com Zacarias, o qual era Sacerdote da classe de Abias, um dos 24 grupos que serviam no Templo de Jerusalém.

Isabel foi mãe de João Batista como relatado em Lc 1:11 a 20. Nestes versículos, Lucas comenta o retorno de Elias, que se reencarnaria como João Batista, e que foi comunicado a Zacarias pelo Anjo Gabriel. Gabriel disse para o Sacerdote Zacarias não teme-lo, porque o Senhor ouviu a sua oração e a sua mulher, Isabel, dará a luz um filho, que deverá ser chamado de João.

Atualmente no Mundo Espiritual, Santa Isabel trabalha na Linha de Curas de Nossa Senhora dos Remédios, e na Linha de Resgate de Antepassados, entre outras, relacionando-se com diferentes Mentores e Mentoras Espirituais na Pátria do Evangelho, fornecendo diversas Mensagens ao longo de vários anos.

Segundo informações de caráter mediúnico, Santa Isabel viveu 8300 AC com as primitivas Tribos Indígenas no Pré-Antigo Egito. Em sua Mensagem denominada de “Resgate de Antepassados e a Cura dos Males da Alma”, Santa Isabel se refere ao Mestre Zanartiel, da Corrente da Avalanche Egípcia do seguinte modo: Zanartiel, em passado muito remoto, foi um grande guerreiro Egípcio que muito lutou pelo “nosso e vosso povo”.

Relata também, nesta mesma Mensagem, que muitos dos atuais encarnados desta Corrente, possuem um sério compromisso com este Guia Espiritual, desde épocas antes de Cristo, para este tipo de Atuação/Missão no atual Século, correspondente a Regeneração da Terra nesta fase de Transição Planetária.

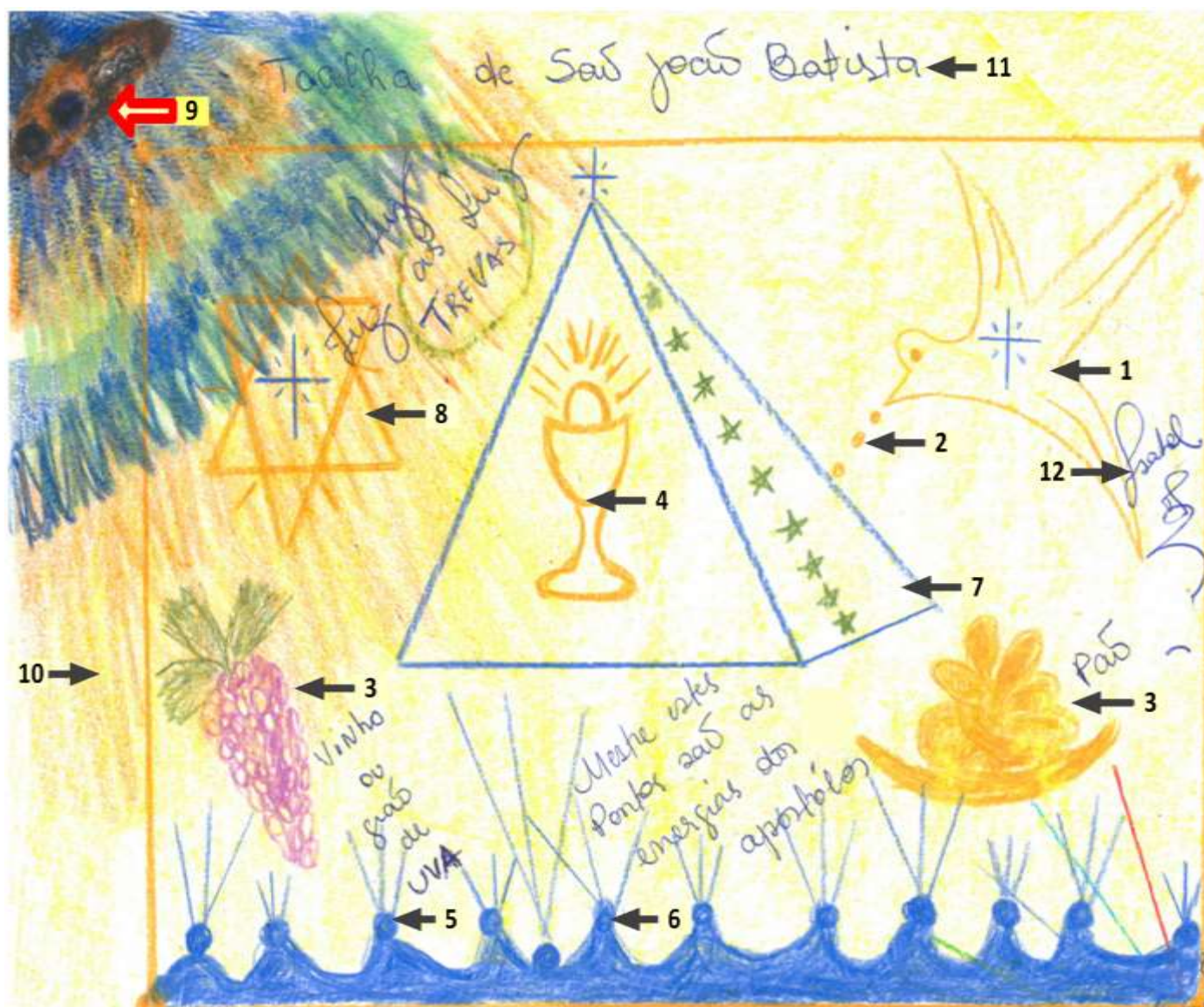


Fig.IV.1 – A Toalha de São João Batista